

MAGAZÍN HUDEBNÍHO DIVADLA KARLÍN
4/2024

SHOW!

BEEETLEJUICE

SVĚT ŽIVÝCH VERSUS SVĚT MRTVÝCH
OD 12. LISTOPADU



ROZHOVOR
S EGONEM KULHÁNKEM
A PAVLEM POLÁKEM

PODROBNÝ PROGRAM
VELKÉ I MALÉ SCÉNY

ANKETA, KŘÍŽOVKA
A DALŠÍ

PRA HA
PRA GUE
PRA GA
PRA G

HUDEBNÍ
DIVADLO

KARLÍN

DIVADELNÍ ZÁŽITEK PRO VAŠE BLÍZKÉ

DÁRKOVÉ POUKAZY



**HUDEBNÍ
DIVADLO**

KARLÍN

WWW.HDK.CZ





„PRODUCENT SI MUSÍ UMĚT VYBRAT SPRÁVNÉ SPOLUPRA- COVNÍKY“

EGON KULHÁNEK

Rozhovor
uvnitř časopisu

SMRTELNÍCI,

když před časem ředitel Egon Kulhánek neprozřetelně vyslovil třikrát jméno Beetlejuice! – Beetlejuice! – Beetlejuice!, netušil ještě, jaký otřes celé české divadelní scény spustí. Odpovědí se mu odkudsi z hloubi karlínského divadla dostalo dunivé: Sklenáří!!! – Sklenáří!!! – Sklenáří!!! Kombinace těchto slov je totiž stejně zničující a bláznivá jako živelná katastrofa. A co znamená, když si někdo se mnou, vybíravým, rozmazleným a všehoschopným pruhovaným duchem, začne zahrávat? Život a vesmír se mu převrátí naruby.

Show začíná!!! A to ve velkém stylu. Já totiž chci mít všechno nej. Aby se samotné Broadwayi tajil dech a aby to westendská produkce předem zabalila. Protože jenom Praha zažije moje nejmonstróznější pozemské vzkříšení!

S novou nejmodernější světelnou technikou, s prostorovým 4D zvukem tu show dostal na starost věhlasný broadwayský režisér Gabriel Barre, o scénografii se stará burtonovsky vynalézavý Brit Dave Benson, o light design Ken Billington. Za Čechy – kostýmní kouzelnice Michaela Horáčková Hofeříš a špičkovou choreografii sestavuje Ivana Hannichová. Našlapanou muziku nesmí nastudovat nikdo jiný než Kryštof Marek a o nejlepší možnéj překlad se postaral renesanční fantasta, český Shakespeare a Mozart v jedné osobě, Ondřej Gregor Brzobohatý. A co herci a tanečníci? Jen ti nejlepší z nejlepších.

Myslíte si, že jsem náfuca? Cha! Samozřejmě že jsem! Jsem Beetlejuice!
Tak už hybaj pro vstupenky a mazejte se přesvědčit. ■

S nekonečnou groteskní náručí nadosmrti Váš

BEETLEJUICE, V. R.

OBSAH

- 4** ROZHOVOR
- 10** DUCHAPLNÁ ANKETA
- 14** REPERTOÁR A PROGRAM
- 24** PAN NÁPOVĚDA
- 28** MÍŠA A ROMAN TOMEŠOVI
- 32** NOVINKY MALÉ SCÉNY
- 34** KRÍŽOVKA

PARTNEŘI
DIVADLA:



Prima

BLESK

kalykade

RPM

DERMACOL

PRAGUE BOATS
4CE 2000

sodastream

LIBERSKÉ
LAHODKY

VÝKAROVKA
VAJBAR

POP OPTIK



NEJDŮLEŽITĚJŠÍ INGREDIENCÍ JE DIVÁK

TEXT: PETR KARBAN FOTO: DAVID KRAUS, PETR FALTUS

S producentem Egonem Kulhánkem a uměleckým šéfem divadla Pavlem Polákem nahlédneme za oponu toho, jak vzniká úspěšný muzikál.



**EGONŮV POHLED
MÁ NA PAMĚTI PLNÉ DIVADLO,
PAVLŮV TO, CO KDO ZVLÁDNE
A JAK BUDE LADIT S CELKEM.**

Hudební divadlo Karlín má na repertoáru v podstatě dva druhy představení – původní české muzikály, které vznikají autorsky, a pak muzikály zahraniční, licencované. Beetlejuice je nejnovější vlajkovou lodí té druhé skupiny.

KOLIK PRÁCE OBNÁŠÍ DOSTAT LICENCI NA SOUČASNÝ SVĚTOVÝ MUZIKÁLOVÝ HIT?

EK: Především bych řekl, že je to jenom asi pět procent té práce, kterou uvedení takového muzikálu představuje. Podpisem licence naše práce teprve začíná. A budu upřímný, licence, to je především věc trpělivosti a kontaktů. Hra o licenci nemá žádné standardy.

PP: Světové muzikály startují na Broadwayi nebo West Endu. Když je show úspěšná, stěhuje se nejprve do té druhé destinace a teprve po čase, když je v obou hlavních městech muzikálu vyhraná, udělují se licence dál.

VY JSTE ALE LETOS WEST END DOKONCE PŘEDBĚHLI...

EK: Nevím přesně, proč se Londýn opozdil. My jsme měli tak trochu štěstí, značnou roli hrálo to, že Gabriel Barre se velmi dobře zná s Jane Bergère. Gabriel je režisér, se kterým se máme rádi, a navíc u nás režiruje, Jane je broadwayská producentka Beetlejuice. Sedli jsme si v New Yorku k jednomu stolu, a když se ukázalo, že by Beetlejuice nemusel být nedostupný, napřeli jsme síly.

DOBŘÁ, MÁTE LICENCI. ALE K PREMIÉRE JE JEŠTĚ HODNĚ DALEKO. JAK SE ŘEŠÍ TVŮRČÍ TÝM, ORCHESTR, SCÉNOGRAFIE, CHOREOGRAFIE A VŮBEC VŠECHNO, CO K MUZIKÁLU PATŘÍ?

EK: Já ještě na úvod dodám své tři producentské věty, které vznikaly v několika desetiletích mé práce a v podstatě shrnují obsah producentské profese. První producentská věta vznikla ještě za dnů Dráculy. Tehdy jsem říkal, že „když je projekt úspěšný, mohou za to umělci, a když je neúspěšný, může za to producent“. Později, když se nám tady v Karlíně začalo trochu dařit, jsem přidal druhou větu: „Producent nemusí umět vůbec nic, kromě toho, že si musí umět vybrat správné spolupracovníky.“ A pak mě po mnoha letech napadla třetí věta, která uzavírá pomyslný oblouk. „Proč vlastně producent může za všechny neúspěchy sám? Protože si nevybral ty správné spolupracovníky.“ A já mám prostě na spolupracovníky štěstí.

PP: Jestli licence je hlavně práce Egonova, po ní začíná spíše ta moje. Ale pořád platí, že především my

dva jsme tým, hodně se radíme. Někdy máme třeba rozdílné názory, ale obvykle se podaří je za pochodu sladit. Máme takové zlaté pravidlo – když se neshodneme, neřešíme to na sílu, necháme to dva dny zrát a pak teprve se rozhodujeme.

PRVNÍM KROKEM JE URČITĚ VÝBĚR TVŮRČÍHO TÝMU. JE HLAVNÍ OSOBOU REŽISÉR?

PP: U licenčních věcí je to spíše ten, kdo přebásní libreto a texty písní do češtiny. Ale tohle jméno většinou tušíme už ve chvíli, kdy o show usilujeme.

DÁ SE U TAKOVÝCH PROJEKTŮ JÍT DO NĚJAKÝCH EXPERIMENTŮ?

EK + PP: Ne, ne, ne, ne.

EK: Upřímně, šanci samozřejmě máme, ale my jsme hodně konzervativní.

PP: Dokonce až tak konzervativní, že jsme si to párkrát vyčítali. Ale on je to problém. Velkou produkci děláme jednou za rok, a to hledáme raději člověka, u kterého máme jistotu, že velké celky zvládá.

EK: Nicméně to neznamená, že čas od času nezkusíme někoho nového. Teď nám osud přivál nového skvělého režiséra Martina Čičváka nebo scénografa Dava Bensona. Z takových objevů máme vždy radost.

ZKOUŠELI JSTE TŘEBA NĚKDY PŘIZVAT REŽISÉRA PŮVODNÍHO MUZIKÁLU Z BROADWAYE?

EK: Nezkoušeli, protože tady je potřeba si pojmenovat jednu věc. Licence běhají ve dvou režimech. Jeden režim je replika, druhý non-replika. To děláme my. To znamená, že získáme práva na hudbu, text a libreto. Zbytek je na nás. Režisér původního kusu by možná dával smysl u repliky, kde v podstatě jedna k jedné převeďte na české jeviště s českými herci původní show, ale to my neděláme. Dílem proto, že je to drahé, dílem proto, že pak nejste moc tvůrci, vyrábíte kopii. Nás baví být tvůrci, a ne pořadatelé.

PP: A u non-replik je jakákoliv věrná příbuznost s originálem spíše na škodu. Zadáni od autorů zní: Udělejte to hezky, ale neopisujte. Původní režisér by byl téměř v rozporu s licenci.

A DO ČEHO VŠEHO VÁM MOHOU MAJITELÉ PRÁV MLUVIT?

EK: To je docela těžká otázka, protože ono to moc nejde paušalizovat. Uvedomte si, že on vlastně není žádný majitel. Show má autory, ty zastupuje nějaká agentura a ta uděluje licence. Ve smlouvách určitá ujednání samozřejmě jsou, ale v praxi každý autor jedná jinak. Někomu je to v zásadě jedno a někdo naopak chce mít o naší práci co nejvíce informací.



BODYGUARD



REBELOVÉ



SLUNCE, SENO,
JAHODY

Jako příklad bych uvedl český překlad. Když je dílo přeložené, tak text necháme doslovně přeložit zase do angličtiny a posílá se na schválení. Někdy vznikne zajímavá diskuze mezi autorem a překladatelem a někdy přijde jen „schváleno“.

PP: Ale třeba u Beetlejuice v Japonsku se stalo, že Japonci představení de facto převedli jako repliku a autoři jim to zakázali hrát. Po tomhle japonském kousku po nás agentura zastupující práva chtěla, ačkoliv to nebylo ani definováno smlouvou, ještě vidět kostýmy, aby se co nejméně podobaly původním. Něco požádali předělat, ale bylo to úplně minimum.

EK: Muzikál prostě není limonáda, kterou když vymyslíte, tak na ni napíšete recept, ten uložíte do trezoru a už ho jen předáváte z generace na generaci.

KDY SE VÁŠ TANDEM ROZDĚLUJE?

PP: Když je daný základ tvůrčího týmu a obsazení, na tom ještě pracujeme společně a nerozděleně. Celý následující proces vzniku, zkoušky, komunikace se všemi, to je na mně. Já jsem odpovědný za to, že dovedu show k premiéře. Ale Egon se ještě se svým kritickým okem a názorem přidává v posledních dvou týdnech. A řídí i marketing a obchod, do toho já nemluví.

EK: Když pracujeme v začátku v tandemu, máme každý svůj pohled – ten můj je marketingovější, Pavlův umělecký. Můj pohled má na paměti plné divadlo, Pavlův to, co kdo je schopen zvládnout a jak bude ladit s celkem. Ve chvíli, kdy jsou hotové návrhy scény a kostýmů a obsazení všech rolí, je to už především na Pavlovi a já zas už pracuji na dalších věcech.

JAK SE VŮBEC ROZHODUJETE, JESTLI PŘÍŠTÍ MUZIKÁL BUDE AUTORSKÝ, NEBO LICENČNÍ?

EK: Na to se ani nedá odpovědět. Protože ona je to obvykle souhra okolností. Po Karlu Svobodovi jsem strašně dlouho nebyl schopen najít českého autora. Potom jsme měli to štěstí spolupracovat s Frankem Wildhornem, v něm jsem našel autora, se kterým mě to bavilo, se kterým mi to dávalo smysl. Pak zase byla dlouhá pauza, až se objevil Ondřej Gregor Brzobohatý. Takže jednoduše řečeno: Původní věci nemůžou producent dělat bez autora. A co se týče licencí, není to o moc snazší. Muzikály vznikají, ale budu upřímný – Amerika je v multikulturních, rasových a genderových otázkách úplně jinde než my. A všechna ta progresivita se do jejich tvorby promítá natolik, že si vůbec nejsem jistý, že by ty show tady prošly. Tam přitom frčí. Takže najít licenční muzikál je taky čím dál těžší.

A JE ČESKÝ MUZIKÁL V REALIZACI SLOŽITĚJŠÍ A NÁROČNĚJŠÍ NEŽ LICENCE?

EK: Je to větší riziko, ale i větší zábava. Když se snažíte o licenci, tak je to proto, že jste něco viděl, líbilo se vám to a víte, co děláte. Původní český muzikál, tam dlouho nevíte takřka nic, je to větší dobrodružství.

ALE JSTE DVA, DVOJÍ ZKUŠENOST, DVOJÍ NÁZOR...

PP: Takhle to nefunguje. Egon když má nápad, tak mě k němu pustí až ve chvíli, kdy si je jistý.

EK: Až když mám něco v ruce, co chci ukázat. Když přijde autor s nápadem a já mám připomínky, je zbytečné, aby do toho vstupoval ještě někdo třetí. Na to bude dost času ve chvíli, kdy se rozhodneme pro realizaci. Tyhle prvotní okamžiky, to nikdy není věc široké diskuze. Ale Pavel je pak vždy ten první čtenář.

PP: A já jsem rád, že nemusím číst všechny scénáře a všechna témata. U těch původních věcí se třeba stane, že na něčem kutáte tři čtvrtě roku a zjistíte, že jste ve slepé uličce. Že na malém vzorku to obstálo, ale víc to neunese. Mně tohle dává čas soustředit se na to podstatné, co vzniká. A tahle muka přenechávám Egonovi.

ČÍM SE ZAČÍNÁ, KDYŽ SE DĚLÁ PŮVODNÍ MUZIKÁL? JE TO HUDBA, NEBO LIBRETO?

EK: Základ je titul. Nejdřív si musíme říct, o čem to budeme hrát. Pak je libreto. A samozřejmě hudba, scéna, kostýmy, choreografie, obsazení a všechno ostatní.

UPŘÍMNĚ, JSEM VELMI ZVĚDAVÝ, JAK V ČESKU DOPADNE BEETLEJUICE, PROTOŽE TO JE V PRAVDĚ SVĚTOVÝ MUZIKÁLOVÝ HIT POSLEDNÍCH LET.

EK: I my jsme zvědaví, protože je to bez nadsázky největší, nejtěžší a nejnákladnější věc, kterou jsme udělali. Máme pro ni i nová světla a úplně nový zvuk.



A JAKÝ JE DALŠÍ PROJEKT V ŠUPLÍKU EGONA KULHÁNKA?

EK: Ale to mě zkoušíte marně. Na veřejnost vytáhnou projekt, až když máme obsazení a vizuál. Samozřejmě že mám rozpracováno, ale berte to tak: život producenta je něco jako život hráče pokeru. Akorát on jede na turnaj, když má náladu. Já musím hrát pořád, i když mi nejdou karty.

KDYŽ JE PRODUCENT HRÁČ POKERU, KDO JE UMĚLECKÝ ŠÉF, PAVLE?

PP: Rutinér. A nemyslím to negativně, ale umělecký šéf hlídá každý krok tvůrčího týmu. Což je někdy složité. Řeknu příklad: běží zkouška, jedno číslo nefunguje. Přemýšlíme proč, analyzujeme to, ale pořád to nemáme. Přesně tohle se stalo v Holmesovi. Ondra do scénáře napsal věc, o které jsme věděli, že je těžko realizovatelná. Ale chtěli jsme to zkusit. Nešlo to, zkoušeli jsme možné i nemožné, bylo tam příliš mnoho rušivých momentů. Leccos jsme vyčistili, ale nefungovalo to. Chyběly dva tři dny do veřejné generálky, pořád to nebylo ono. Už jsme skoro byli rozhodnuti to vyhodit. A víte co? Nakonec to číslo mělo největší aplaus. Jen se narodilo v posledních vteřině. To se někdy stává. A takových překážek potkáte cestou k premiéře mnoho.

POJĎME JEŠTĚ K TÉ BUDOUČNOSTI. S JAKÝMI KARTAMI HRAJETE?

EK: Ale to je opravdu něco, co neznám. Doted nám šly karty dobře, startuje Beetlejuice, je tu Anděl Páně a Bodyguard. Měl jsem prostě několik žolíků v rukávu. Ale taková situace není každý rok. A říkám rovnou, že po Beetlejuiceovi bude ohromně těžké tu latku ještě zvedat. Asi jediný možný způsob než jít o krok výš je krok stranou. (smích)

TO ZNÍ JAKO VÝZVA...

EK: To bude výzva, ale víc neprozradím.

PP: A já určitě dodám, že vedle té silné trojky, kterou Egon zmínil, jsou tu další muzikály. Možná je nehrajeme tak často, ale pořád mají plno. Především legendy Dracula a Jesus Christ Superstar. To jsou naše trvalky, které jsou pořád vyprodané. A určitě nechci zapomenout na muzikál Rebelové ani na Slunce, seno, jahody, ty jsou teď trochu ve stínu novějších muzikálů, ale to neznamená, že nestojí za to je vidět. Každý ten muzikál je jiný, což je skvělé, protože se tu točí různé publikum, a když se jim něco líbí, přijdou i na něco dalšího.

EK: A co si budeme povídat, nás ty naše muzikály samozřejmě baví, ale především je děláme pro diváka. Čím déle tu práci dělám, tím více jsem advokátem diváka. A jestli je něco pro nás vrcholná odměna, tak je to plný sál a standing ovation.

PP: Souhlasím, to je ta vůbec největší odměna. Když si náhodou na jednom z padesáti představení diváci nestoupnou, tak jsme z toho zklamaní. A klademe si otázky, co děláme špatně.

EK: Nejvíce mě baví, že si je neklademe jen my dva s Pavlem, ale že si je klademe všichni. Já jsem na začátku řekl, že producent může za neúspěch, protože si neuměl vybrat ty správné spolupracovníky. A že za úspěch můžou umělci. Já bych to chtěl trochu opravit: za úspěch můžou všichni. Protože je tu i řada dalších profesí v zákulisí, marketing, obchodní oddělení... a ti všichni a mnoho dalších se na úspěchu podílejí. A jsou to nejen kolegové tady v divadle, ale i spolupráce se zřizovatelem divadla, tedy Hlavním městem Praha. Ta je skvělá. Dovolím si říct, že jsme díky tomu úspěšné divadlo. Takže se mi asi povedlo ten tým poskládat dobře. A tímto bych mu chtěl poděkovat. Protože bez toho týmu, který maká na maximum, bychom nebyli tím divadlem, jakým jsme. Nicméně i ten nejskvělejší tým by byl k ničemu bez té nejdůležitější ingredience divadla a tou je divák! ■

JESUS CHRIST
SUPERSTAR





JAK JSME SE POTKALI S BEETLEJUICEM

Co si myslí herečky a herci o tajemném světě duchů? Zvlášť když strávili na zkouškách s postavami ze světoznámého muzikálu celé léto.

TEXT: DENISA PROŠKOVÁ
FOTO: DAVID KRAUS, PETR FALTUS



VIKTOR JAVOŘÍK OTHO / JUNO / KNĚZ / MAXIE

KDYBYSTE MOHL VYVOLAT DUCHA
NĚJAKÉHO ČLOVĚKA Z MINULOSTI A CHVÍLI
S NÍM POHOVOŘIT, KOHO BYSTE SI ZVOLIL?

Rád bych vyvolal ducha Charlieho Chaplina – především proto, abych mu poděkoval za vše, co udělal pro světovou kinematografii, a taky za všechny ty nekonečné hodiny smíchu. A trochu taky proto, abych se ho zeptal, jestli opravdu vystupoval ve dvacátých letech na prknech karlínského divadla, tehdejšího varieté. Byla by to totiž pro nás všechny neuvěřitelná čest!

INES BEN AHMED LYDIA

CHTĚLA BYSTE S LYDIÍ TRVALE SDÍLET JEDNU DOMÁCNOST?

Chtěla. Když jsem zjistila, že budu mít tu čest si ji zahrát, jedna z mých prvních myšlenek byla, že se neskutečně těším na to, jak se o ni „postarám“. Nesmíme zapomenout na to, že je to ještě dítě, které si prošlo ošklivými věcmi. Prožila si noční můru každého člověka – ztratila maminku. Kdybych s ní bydlela, s radostí bych ji vynahrazovala lásku, kterou jí už vlastní máma dát nestihla. Navíc je Lydia spíš nemluvná, takže by u nás doma byl i klid.



PETR VANĚK CHARLES

JAK SI PŘEDSTAVUJETE, ŽE VYPADÁ DUCH, A V ČEM BYSTE S NÍM MĚNIL?

Růžový slon, co má místo choboty mátové lízátko a místo nohou má kolečkové brusle. Místo očásku má červenou trumpetu, na kterou fouká malá bílá myška.

Upřímně, když si to představím, neměnil bych s ním v ničem. Každá část by byla nevýhodná pro život na této planetě. A navíc, aby mi bílá myška foukala na červenou trumpetu? To by nedělalo dobrotu.



ROMAN TOMEŠ ADAM

CO BYSTE PODNIKLI, KDYBYSTE SE STAL DUCHEM?

Tak nejprve bych pozdravil své blízké, kteří už nejsou mezi námi. Dal bych si s nimi pár sklencek rumu v baru U Duchů, zeptal bych se jich, jak se mají, jak to chodí na druhé straně, a vzpomínali bychom na staré časy. Až bych se vzpamatoval z tohoto setkání, šel bych dát znamení svým blízkým tady na zemi, že jsem úplně v pořádku. Trochu bych možná „potrápil“ pár „zlobilů“ nočním postrašeníčkem. Ovšem pak je tu ještě možnost astrálního cestování! Podíval bych se tedy na místa, kde jsem nebyl – na severní či jižní pól... anebo do dámské divadelní šatny!

DASHA DELIA

JAK BYSTE UČILA DUCHA ZPÍVAT?

Začala bych ho učit základy dýchání, ale vzhledem k jeho průhledné hrudi by to byla výzva! Pak bych ho zkusila povzbudit nějakým duchaplným duetem. A určitě bych mu doporučila hlavně „zpívat od srdce“... I když, vzhledem k tomu, že srdce nemá, to bude chtít opravdu nadpřirozený talent!



TEREZA RYCHLÁ BARBARA

VĚŘÍTE NA DUCHY, NEBO MÁTE DOKONCE ZKUŠENOST ZE SETKÁNÍ S NĚJAKÝM TAKOVÝM ZJEVENÍM?

K nadpřirozenu mám velký respekt. Věřím v energie, které nás obklopují, a myslím si, že mohou mít různé formy. Proč by tedy nemohli existovat třeba i duchové nebo nějaké jiné bytosti? Můj pohled na svět je otevřený a věřím, že existuje mnohem více, než co můžeme vidět nebo měřit. Každopádně duchařský zážitek v podobě představení Beetlejuice je tak zábavný a intenzivní, že to určitě divákům chlupy zježí.



MICHAELA TOMEŠOVÁ SKAUTKA

CO BYSTE DĚLALA, KDYBY VÁM NĚKDO PRODAL DŮM, VE KTERÉM JSOU DUCHOVÉ?

Já doufám, že se nic takového nikdy nestane, už jen proto, že dům už máme, a doufám, že v něm s Romčou zestárneme. Pak tady budeme strašit my. A věřím, že bychom byli tak hodní duchové, jako jsou v Beetlejuicovi Adam s Barbarou.



IVO HRBÁČ – UNDERSTUDY BEETLEJUICE, CHARLES, OTHO / JUNO / KNĚŽ / MAXIE

CO BY BEETLEJUICE UDĚLAL JAKO PRVNÍ, KDYBY SE STAL ŘEDITELEM HDK?

Beetlejuice by nejspíš hned řekl: „Ale já už přece ředitel HDK jsem! Ovládl jsem mysl i tělo Egona Kulhánka a on je teď takový můj roztomilý greepy old Guy... říká se tomu loutkaření. Každý duch to zvládne, nic těžkého to není. Proč myslíte, že se v HDK vypráví můj příběh?“

VELKÁ SCÉNA REPERTOÁR



BEETLEJUICE

SCOTT BROWN,
ANTHONY KING,
EDDIE PERFECT

**PŘEKLAD A ČESKÉ
TEXTY PÍSNÍ:**
ONDŘEJ G. BRZOBOHATÝ

HRAJÍ: J. Sklenář,
I. B. Ahmed,
E. Burešová, Dasha,
I. Pazderková,
T. Rychlá, J. Kohák,
M. Lambora, R. Tomeš,
P. Vaněk, K. Jedličková,
M. Nosková,
V. Tandlerová,
M. Tomešová,
R. Genzer, V. Javořík

CHOREOGRAFIE:
Ivana Hannichová

HUDEBNÍ NASTUDOVÁNÍ:
Kryštof Marek

REŽIE: Gabriel Barre

Beetlejuice – premiéra americké muzikálové komedie pouhých šest let po Broadwayi! Hvězdně obsazený muzikálový hit podle filmu Tima Burtona je směsicí temné komedie, temného humoru a dojemných momentů.



ANDĚL PÁNĚ

LUCIE KONAŠOVÁ,
ONDŘEJ G. BRZOBOHATÝ

HRAJÍ: J. Korn,
M. Lambora, O. Rychlý,
F. Hořejš, L. Janota,
J. Sklenář, D. Gránský,
R. Tomeš, P. Vaněk,
I. B. Ahmed, R. Coufalová,
K. Daňhelová,
A. Fialová, K. M. Fialová,
V. K. Kubařová,
K. Vágnerová

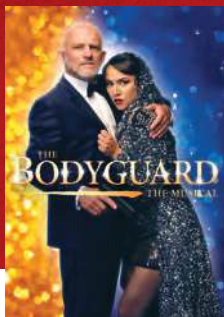
CHOREOGRAFIE:
Ivana Hannichová

HUDEBNÍ NASTUDOVÁNÍ:
Kryštof Marek

REŽIE: Martin Čičvák

Andělský muzikál podle stejnojmenné filmové pohádky. Petronel, popleta a nebeský outsider, putuje v doprovodu čerta Uriáše po Zemi, aby dokázal Pánu Bohu, jak lehké je napravovat hříšníky. Nejenže nikoho nenapraví, ale způsobí spoustu zmatků, které pak musí dát s Uriášem do pořádku. Anděl Páně je muzikálová komedie pro celou rodinu nejen v čase předvánočním.





THE BODYGUARD

ALEXANDER DINELARIS,
LAWRENC KASDAN

PŘEKLAD A ČESKÉ

TEXTY PÍSNÍ:

A. NOVÁK

HRAJÍ: E. Burešová,
Dasha, N. Hatalová,
T. Mašková, H. Čermák,
R. Genzer, T. Freja, O. Hes,
F. Kaňkovský, J. Moulis,
P. Nečas, D. Ratajský,
J. Sklenář, D. Suchařípa

CHOREOGRAFIE:

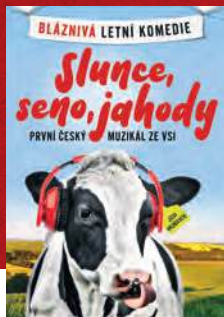
Ivana Hannichová

HUDEBNÍ NASTUDOVÁNÍ:

Martin Kumžák

REŽIE: Antonín Procházka

Muzikál podle stejnojmenného filmového hitu z roku 1992 s Kevinem Costnerem a Whitney Houston v hlavních rolích. Příběh lásky mezi pěveckou hvězdou první velikosti a jejím osobním strážcem. Těšte se na písně, které proslavily film, ale především jejich interpretku Whitney Houston – I Will Always Love You, I'm Every Woman a další.



SLUNCE, SENO, JAHODY

ZDENĚK TROŠKA
A PETR MARKOV,
KAREL VÁGNER,
ONDŘEJ G. BRZOBOHATÝ

HRAJÍ: P. Břínková,
R. Coufalová,
K. Daňhelová,
N. Ďuricová, H. Dyrťová,
A. Gondíková, I. Korolová,
J. Kretschmerová,
S. Nálepková,
I. Pazderková, K. Pechová,
F. Prokešová, H. Seidlová,
R. Genzer, M. Holec,
I. Hrbáč, F. Hořejš,
P. Kikinčuk, J. Kopečný,
B. Kotiš, M. Písařík,
D. Ratajský, M. Sobotka,
R. Tomeš, V. Vydra a další

CHOREOGRAFIE:

Ivana Hannichová

HUDEBNÍ NASTUDOVÁNÍ:

Kryštof Marek

REŽIE: Antonín Procházka

Bláznivá komedie z jihočeských Hořtic podle filmu Zdeňka Trošky a Petra Markova. Muzikál plný zlidovělých hlášek a komických situací.



„NEJKRÁSNEJŠÍ
HUDBA JE LIDSKÝ
SMÍCH.“

JAN WERICH, ČESKÝ
HEREC, DRAMATIK
A SPISOVATEL 1905–1980

„HERECKÉ UMĚNÍ
SPOČÍVÁ
VE SCHOPNOSTI
ZABRÁNIT LIDEM
V KAŠLI.“

SAMUEL RICHARDSON,
ANGLICKÝ SPISOVATEL
18. STOLETÍ.

„REŽISÉR JE
V DIVADLE
BOHEM, ALE
BOHUŽEL – HERCI
JSOU ATEISTÉ.“

ŽARKO PETAN, SLOVINSKÝ
SPISOVATEL A REŽISÉR
1929–2014



REBELOVÉ

FILIP RENČ
A ZDENĚK ZELENKA

HRAJÍ: P. Břínková,
D. Býmová, N. Ďuricová,
S. Hoblová, S. Nálepková,
S. Salloum, K. Selešiová,
J. Schneiderová,
N. Řehořová,
V. Tandlerová, L. Adam,
V. Beneš, J. Fečo, J. Franc,
F. Hořejš, D. Ratajský,
J. Révai, P. Ryšavý,
P. Špinar, J. Štěpánek,
R. Tomeš, J. Vlasák,
V. Zavřel a další

CHOREOGRAFIE:

Tomáš Smička

HUDEBNÍ NASTUDOVÁNÍ:

Martin Kumžák

REŽIE: Filip Renč

Romantický muzikál s hity šedesátých let podle stejnojmenného filmu Filipa Renče a Zdeňka Zelenky, oceněného dvěma Českými lvy. Š-š-š, Oliver Twist, Pátá, Gina, Mně se líbí Bob, Jó, třešně zrály a další chytlavé písničky vás nenechají v klidu sedět.



SNĚHOVÁ KRÁLOVNA

JAN A ALENA PIXOVI,
ZDENĚK BARTÁK

TEXTY PÍSNÍ:

KRISTÝNA PIXOVÁ

HRAJÍ: K. Herčíková,
L. Hloušková, D. Hořínková,
E. Kleinová, I. Korolová,
S. Laurinová, M. Nosková,
E. Ochmanová,
B. Rajnišová, A. Slováčková,
G. Urbánková, A. Vágnerová,
M. Zemánková, V. Žehrová,
D. Gránský, F. Hořejš,
T. Kocian, J. Kopečný,
M. Monoszon, L. Olšovský,
P. Strenáček, J. Vlas a další

CHOREOGRAFIE:

Helena Peerová,
Petra Parvoničová

HUDEBNÍ NASTUDOVÁNÍ:

Felix Slováček jr.

REŽIE: Lumír Olšovský

Nejznámější pohádka H. CH. Andersena převyprávěná tak, aby se diváci zasmáli, pobavili a užili si krásnou pohádkovou atmosféru a působivou hudbu.



KAPKA MEDU PRO VERUNKU

ALENA A JAN PIXOVI,
TOMÁŠ BERAN,
FRANTIŠEK PYTLOUN,
PETR KUTHEIL

TEXTY PÍSNÍ:

KRISTÝNA PIXOVÁ

HRAJÍ: L. Adam,
M. Dittrichová, J. Fečo,
D. Gránský, D. Kollár,
M. Matoušek, M. Nosková,
G. Partyšová, R. Pekárek,
K. P. Průšová, A. Slováčková,
P. Strenáček, G. Urbánková,
J. Vlas, J. Zenáhlíková,
J. Zonyga a další

**CHOREOGRAFIE
A POMOCNÁ REŽIE:**

Petra Parvoničová

HUDEBNÍ NASTUDOVÁNÍ:

Felix Slováček jr.

REŽIE: Jaroslav Hanuš

Příběh o lásce, přátelství, o modré planetě a o tom, jak to bylo anebo mohlo být dál v království Popelky, Zlatovlásky a hloupého Honzy, jestli uměli opravdu vládnout a jestli náhodou neudělali někde chybu...





JESUS CHRIST SUPERSTAR

TIM RICE, ANDREW LLOYD WEBBER

PŘEBÁSNIL:

MICHAEL PROSTĚJOVSKÝ

HRAJÍ:

V. Noid Bárta, E. Burešová, Dasha, O. G. Brzobohatý, J. Korn, P. Polák, R. Tomeš a další

CHOREOGRAFIE:

Pavel Strouhal

HUDEBNÍ NASTUDOVÁNÍ:

Ota Balage

REŽIE:

Gabriel Barre

Světznámý muzikál/rocková opera z pera legendárních tvůrců. Nejvýpravnější zpracování v Čechách patří ke stálícím v repertoáru, spolehlivě plnící hlediště Hudebního divadla Karlín již 14 let!



DRACULA

KAREL SVOBODA, ZDENĚK BOROVEC, RICHARD HES

HRAJÍ:

D. Hůlka, M. Vojtko, E. Burešová, V. Vyoralová, K. Nývltová, L. Kumprich, T. Löbl, T. Trapl, R. Genzer, M. Pošta, P. Strenáček, J. Vágner a další

CHOREOGRAFIE:

Pavel Strouhal

HUDEBNÍ NASTUDOVÁNÍ:

Kryštof Marek

REŽIE:

Filip Renč

Nejúspěšnější český muzikál, který v letech 1995–1998 vidělo rekordních 1,2 milionu diváků. Nádherné melodie zní v Hudebním divadle Karlín (s živým orchestrem) od roku 2015, kdy byl muzikál k 20. výročí premiéry poprvé v divadle uveden.



**VSTUPENKY
NA PŘEDSTAVENÍ
SI MŮŽETE
ZAKOUPIT
NA STRÁNKÁCH**

WWW.HDK.CZ

**NEBO OSOBNĚ
V POKLADNĚ
DIVADLA,
KŘÍŽÍKOVA 10,
PRAHA 8,
TELEFON:
221 868 666**

**POKLADNA
OTEVŘENA
PONDĚLÍ-PÁTEK
9:00-13:30
A 14:00-19:00**





VELKÁ SCÉNA

DATUM ČAS PŘEDSTAVENÍ

LISTOPAD 2024

ST	20	19:00	Dracula
ČT	21	19:00	Dracula
SO	23	15:00	Jesus Christ Superstar
		19:00	Jesus Christ Superstar
NE	24	15:00	Jesus Christ Superstar
ST	27	19:00	Anděl Páně
ČT	28	19:00	Anděl Páně
PÁ	29	19:00	Anděl Páně
SO	30	15:00	Anděl Páně
		19:00	Anděl Páně

PROSINEC 2024

NE	1	15:00	Anděl Páně
PO	2	10:00	Kapka medu pro Verunku
ÚT	3	10:00	Kapka medu pro Verunku

DATUM ČAS PŘEDSTAVENÍ

ST	4	19:00	The Bodyguard
ČT	5	19:00	The Bodyguard
PÁ	6	19:00	The Bodyguard
SO	7	15:00	The Bodyguard
		19:00	The Bodyguard
NE	8	15:00	The Bodyguard
		19:00	The Bodyguard
ST	11	19:00	Beetlejuice
ČT	12	19:00	Beetlejuice
PÁ	13	19:00	Beetlejuice
SO	14	15:00	Beetlejuice
		19:00	Beetlejuice
NE	15	15:00	Beetlejuice
		19:00	Beetlejuice
ST	18	19:00	Beetlejuice
ČT	19	19:00	Beetlejuice
PÁ	20	19:00	Beetlejuice
SO	21	15:00	Beetlejuice
		19:00	Beetlejuice
NE	22	15:00	Beetlejuice
		19:00	Beetlejuice
ČT	26	19:00	Anděl Páně

DATUM ČAS PŘEDSTAVENÍ

PÁ	27	19:00	Anděl Páně
SO	28	15:00	Anděl Páně
		19:00	Anděl Páně
NE	29	15:00	Anděl Páně
		19:00	Anděl Páně
ÚT	31	15:00	Anděl Páně

LEDEN 2024

SO	11	11:00	Sněhová královna
		15:00	Sněhová královna
NE	12	15:00	Sněhová královna
PÁ	17	19:00	Beetlejuice
SO	18	15:00	Beetlejuice
		19:00	Beetlejuice
NE	19	15:00	Beetlejuice
ÚT	21	19:00	Beetlejuice
ST	22	19:00	Beetlejuice
ČT	23	19:00	Beetlejuice
PÁ	24	19:00	Beetlejuice
SO	25	15:00	Beetlejuice
NE	26	15:00	Beetlejuice
ST	29	19:00	Anděl Páně

DATUM ČAS PŘEDSTAVENÍ

ČT 30 19:00 **Anděl Páně**
PÁ 31 19:00 **Anděl Páně**

ÚNOR 2024

SO 1 15:00 **Anděl Páně**
19:00 **Anděl Páně**
NE 2 15:00 **Anděl Páně**
ÚT 4 10:00 **Sněhová královna**
ST 5 19:00 **The Bodyguard**
ČT 6 19:00 **The Bodyguard**
PÁ 7 19:00 **The Bodyguard**
SO 8 15:00 **The Bodyguard**
19:00 **The Bodyguard**
NE 9 15:00 **The Bodyguard**
ST 12 19:00 **Beetlejuice**
ČT 13 19:00 **Beetlejuice**
PÁ 14 19:00 **Beetlejuice**
SO 15 15:00 **Beetlejuice**
19:00 **Beetlejuice**
NE 16 15:00 **Beetlejuice**
ST 19 19:00 **Anděl Páně**
ČT 20 19:00 **Anděl Páně**
PÁ 21 19:00 **Anděl Páně**
SO 22 15:00 **Anděl Páně**
19:00 **Anděl Páně**
NE 23 15:00 **Anděl Páně**
ÚT 25 19:00 **M. Nosková / koncert**
ST 26 19:00 **The Bodyguard**
ČT 27 19:00 **The Bodyguard**
PÁ 28 19:00 **The Bodyguard**

BŘEZEN 2024

SO 1 15:00 **The Bodyguard**
19:00 **The Bodyguard**
NE 2 15:00 **The Bodyguard**
ST 5 19:00 **Beetlejuice**
ČT 6 19:00 **Beetlejuice**
PÁ 7 19:00 **Beetlejuice**
SO 8 15:00 **Beetlejuice**
19:00 **Beetlejuice**
NE 9 15:00 **Beetlejuice**
ST 12 19:00 **Dracula**
ČT 13 19:00 **Dracula**
PÁ 14 19:00 **Dracula**
SO 15 15:00 **Dracula**
19:00 **Dracula**
NE 16 15:00 **Dracula**
ST 19 19:00 **Anděl Páně**

DATUM ČAS PŘEDSTAVENÍ

ČT 20 19:00 **Anděl Páně**
PÁ 21 19:00 **Anděl Páně**
SO 22 15:00 **Anděl Páně**
19:00 **Anděl Páně**
NE 23 15:00 **Anděl Páně**
ÚT 25 10:00 **Sněhová královna**
ST 26 19:00 **The Bodyguard**
ČT 27 19:00 **The Bodyguard**
PÁ 28 19:00 **The Bodyguard**
SO 29 15:00 **The Bodyguard**
19:00 **The Bodyguard**
NE 30 15:00 **The Bodyguard**

DUBEN 2024

ST 2 19:00 **Beetlejuice**
ČT 3 19:00 **Beetlejuice**
PÁ 4 19:00 **Beetlejuice**
SO 5 15:00 **Beetlejuice**
19:00 **Beetlejuice**
NE 6 15:00 **Beetlejuice**
ST 9 19:00 **Kapka medu pro Verunku**
ČT 10 19:00 **Slunce, seno, jahody**
PÁ 11 19:00 **Slunce, seno, jahody**
SO 12 15:00 **Slunce, seno, jahody**
19:00 **Slunce, seno, jahody**
NE 13 15:00 **Kapka medu pro Verunku**
ST 16 19:00 **Anděl Páně**
ČT 17 19:00 **Anděl Páně**
PÁ 18 19:00 **Anděl Páně**
SO 19 15:00 **Anděl Páně**
19:00 **Anděl Páně**
NE 20 15:00 **Anděl Páně**
ST 23 10:00 **Kapka medu pro Verunku**
ČT 24 19:00 **Rebelové**
PÁ 25 19:00 **Rebelové**
SO 26 15:00 **Rebelové**
19:00 **Rebelové**
NE 27 15:00 **Kapka medu pro Verunku**
ST 30 19:00 **Beetlejuice**

KVĚTEN 2024

ČT 1 19:00 **Beetlejuice**
PÁ 2 19:00 **Beetlejuice**
SO 3 15:00 **Beetlejuice**
19:00 **Beetlejuice**

DATUM ČAS PŘEDSTAVENÍ

NE 4 15:00 **Beetlejuice**
ST 7 19:00 **The Bodyguard**
ČT 8 19:00 **The Bodyguard**
PÁ 9 19:00 **The Bodyguard**
SO 10 15:00 **The Bodyguard**
19:00 **The Bodyguard**
NE 11 15:00 **The Bodyguard**
ST 14 19:00 **Anděl Páně**
ČT 15 19:00 **Anděl Páně**
PÁ 16 19:00 **Anděl Páně**
SO 17 15:00 **Anděl Páně**
19:00 **Anděl Páně**
NE 18 15:00 **Anděl Páně**
ÚT 20 10:00 **Kapka medu pro Verunku**

ST 21 19:00 **The Bodyguard**
ČT 22 19:00 **The Bodyguard**
PÁ 23 19:00 **The Bodyguard**
SO 24 15:00 **The Bodyguard**
19:00 **The Bodyguard**
NE 25 15:00 **The Bodyguard**
ST 28 19:00 **Beetlejuice**
ČT 29 19:00 **Beetlejuice**
PÁ 30 19:00 **Beetlejuice**
SO 31 15:00 **Beetlejuice**
19:00 **Beetlejuice**

ČERVEN 2024

NE 1 15:00 **Beetlejuice**
ST 4 19:00 **Dracula**
ČT 5 19:00 **Dracula**
SO 7 15:00 **Jesus Christ Superstar**
19:00 **Jesus Christ Superstar**
NE 8 15:00 **Jesus Christ Superstar**
ST 11 19:00 **Anděl Páně**
ČT 12 19:00 **Anděl Páně**
PÁ 13 19:00 **Anděl Páně**
SO 14 15:00 **Anděl Páně**
19:00 **Anděl Páně**
NE 15 15:00 **Anděl Páně**

ZMĚNA PROGRAMU VYHRAZENA.

MALÁ SCÉNA

REPERTOÁR



SOPRANISTKY

ALAN WARNER, LEE HALL,

PŘEKLAD: PAVEL DOMINIK

HRAJÍ: A. Fialová,
E. Burešová,
B. Suchánková,
K. Daňhelová,
M. Danzingerová,
P. Kosková

CHOREOGRAFIE:
Petra Kosková

HUDEBNÍ NASTUDOVÁNÍ:
Sára Bukovská

REŽIE: Ondřej Sokol

Parta holek z dívčí školy se chystá vystoupit na sborové pěvecké soutěži, všechno se ale tak nějak začne vymykat. Věci se tam mění každým okamžikem, nic není, jak se zdálo před chvílí, má to spád událostí, které nejdou zastavit – mejdan, večírek, bláznivý karneval. Když tenhle večírek skončí, musí se s jeho následky poprat každý sám... Šest hereček a živá kapela ve výtečné dramatizaci románu Sopranistky, kde se příběh valí nezastavitelně dopředu.



MOČÁL STORY

IVAN MLÁDEK

HRAJÍ: R. Coufalová,
B. Munzarová,
I. Pazderková,
M. Tomešová, J. Fečo,
F. Hořejš, M. Písařík,
M. Sobotka, F. Slováček jr.
a další

CHOREOGRAFIE:
Tomáš Smička

HUDEBNÍ NASTUDOVÁNÍ:
Felix Slováček jr.

REŽIE: Vilém Dubníčka

Rodinná hudební komedie protkaná známými písničkami Ivana Mládka, který celou hru napsal ve vtipných verších. Zazní například Jožin z bažin, Pochod Praha-Prčice, Medvědi nevědí, Zobali vrabci zobali či Prachovské skály. Příběh je zcela jednoduchý: zmizení spolužačky řeší dva popletení policisté a na cestě za jejím nalezením společně potkají mnoho postav z Mládkových písniček – Jožina z bažin, Lindu, Jendu Bendu i upíry.





ZLATOVLÁSKA

ANGELO MICHAJLOV,
JAN PIXA

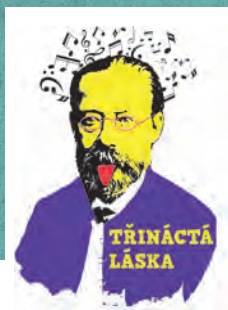
TEXTY PÍSNÍ:
EDUARD KREČMAR

HRAJÍ: J. Franc, D. Kollár,
B. Kotiš, Š. Obdržálek,
M. Sochor, E. Šilarová
a další

CHOREOGRAFIE:
Kateřina Krejčíková

REŽIE: Filip Renč

Diváky čeká návrat k milovaným melodiím Angela Michajlova s Krečmarovými texty, které se staly ikonickými díky filmové adaptaci z roku 1973 s P. Štěpánkem a J. Kotrbovou. I v této nové produkci se budeme spolu s kuchařem Jiříkem snažit získat Zlatovlásku za pomoci věrných kamarádů mravenců, krkavců, zlaté ryбки a mušky, které okouzlujícím způsobem ztvárňují děti z Karlínského muzikálového studia Múzy.



TŘINÁCTÁ LÁSKA

JAN PIXA

HRAJÍ: M. Sochor,
G. Urbánková, J. Franc,
T. Brycha, M. Matoušek,
E. Šilarová, J. Hladký,
V. Adamčík a další

REŽIE: Alena Pixová

Bedřich Smetana byl nejen geniální skladatel a hudebník, ale byl to také divoký kluk, dospívající mládenec, manžel, otec i dědeček. Bedřicha Smetanu potkaly smutné chvíle, starosti, neúspěchy i úspěchy, radosti, ale také velké lásky. Z jeho největších lásek jsme vybrali těch třináct nej-osudovějších. Nejen s nimi, ale samozřejmě i s jeho hudbou, polkami, českou besedou, kterou Smetana rád tančil, se setkáte v novém zábavně-výchovném představení.



MUZIKÁLOVÝ SHOWCASE

21. PROSINCE
28. ÚNORA
1. BŘEZNA
30. KVĚTNA
31. KVĚTNA

Hudební divadlo Karlín představuje novou muzikálovou koncertní řadu. Třikrát za sezonu vystoupí na Malé scéně mladí talenti české hudebně-divadelní scény. Každý Muzikálový showcase je jedinečný jak svým programem, tak interprety. Za doprovodu sedmičlenné živé kapely zazní písně z českých i zahraničních muzikálů, včetně nejnovějších autorských počinů mladých tuzemských skladatelů a textařů. V prosinci navíc uvedeme Showcase Junior, kde vystoupí nejšíkovnější děti z našich kurzů.





MALÁ SCÉNA

DATUM ČAS PŘEDSTAVENÍ

LISTOPAD 2024

ST	20	9:00	Třináctá láska
		11:00	Třináctá láska
ČT	21	9:00	Třináctá láska
		11:00	Třináctá láska
		19:30	Dámy v černém s vůní levandulovou
PÁ	22	19:30	Milovat k smrti / HOST
SO	23	11:00	Zlatovláska
		16:00	Zlatovláska
NE	24	11:00	Zlatovláska
		16:00	Zlatovláska
ČT	28	10:00	Hra střepů / HOST
PÁ	29	10:00	Hra střepů / HOST
		19:30	Močál Story
SO	30	11:00	Močál Story

PROSINEC 2024

NE	1	16:00	Močál Story
ST	4	9:00	Třináctá láska
		11:00	Třináctá láska

DATUM ČAS PŘEDSTAVENÍ

		19:30	Sopranistky
PÁ	6	19:30	Šansonová pohoda Vánoc / HOST
SO	7	11:00	Třináctá láska
		19:30	Močál Story
NE	8	11:00	Zlatovláska
		16:00	Zlatovláska
ST	11	9:00	Třináctá láska
		11:00	Třináctá láska
ČT	12	19:30	Močál Story
PÁ	13	19:30	Šansonová pohoda Vánoc / HOST
SO	14	11:00	Teta Květa a kamarádi / HOST
NE	15	11:00	Zlatovláska
		16:00	Zlatovláska
ÚT	17	9:00	Třináctá láska
		11:00	Třináctá láska
ST	18	9:00	Třináctá láska
		11:00	Třináctá láska
		19:30	Sopranistky
ČT	19	19:30	Sopranistky
SO	21	16:00	Showcase/Junior

DATUM ČAS PŘEDSTAVENÍ

		19:30	Showcase/Junior
NE	22	11:00	Dobrodružství Fidlíka a Violenky
		19:30	Močál Story
ČT	26	11:00	Zlatovláska
		16:00	Zlatovláska
SO	28	11:00	Močál Story
		16:00	Močál Story
NE	29	11:00	Zlatovláska
		16:00	Zlatovláska

LEDEN 2025

ČT	23	19:30	Sopranistky
PÁ	24	19:30	Sopranistky
NE	26	11:00	Zlatovláska
		16:00	Zlatovláska
ČT	30	19:30	Milovat k smrti / HOST

ÚNOR 2025

SO	1	16:00	Močál Story
ČT	13	19:30	Sopranistky
PÁ	14	19:30	Sopranistky



DATUM	ČAS	PŘEDSTAVENÍ
SO 15	11:00	Zlatovláska
	16:00	Zlatovláska
NE 16	11:00	Zlatovláska
	16:00	Zlatovláska
ST 19	19:30	Písňe Hany / HOST
PÁ 21	10:00	Hra střepů / HOST
SO 22	16:00	Močál Story
NE 23	16:00	Močál Story
ST 26	9:00	Třináctá láska
	11:00	Třináctá láska
PÁ 28	19:30	SHOWCASE 6

BŘEZEN 2025

SO 1	16:00	SHOWCASE 6
NE 2	16:00	Třináctá láska
SO 15	16:00	Močál Story
ST 19	19:30	Sopranistky
ČT 20	19:30	Sopranistky
PÁ 21	10:00	Hra střepů / HOST
SO 22	11:00	Zlatovláska
	16:00	Zlatovláska
NE 23	11:00	Zlatovláska
	16:00	Zlatovláska
ST 26	9:00	Třináctá láska

DATUM	ČAS	PŘEDSTAVENÍ
	11:00	Třináctá láska
ČT 27	9:00	Třináctá láska
	11:00	Třináctá láska
SO 29	16:00	Močál Story
NE 30	16:00	Močál Story

DUBEN 2025

SO 5	16:00	Zlatovláska
NE 6	16:00	Zlatovláska
ČT 10	9:00	Třináctá láska
	11:00	Třináctá láska
SO 12	16:00	Močál Story
ST 16	19:30	Sopranistky
ČT 17	19:30	Sopranistky
ČT 24	9:00	Třináctá láska
	11:00	Třináctá láska
PÁ 25	10:00	Hra střepů / HOST
SO 26	16:00	Močál Story

KVĚTEN 2025

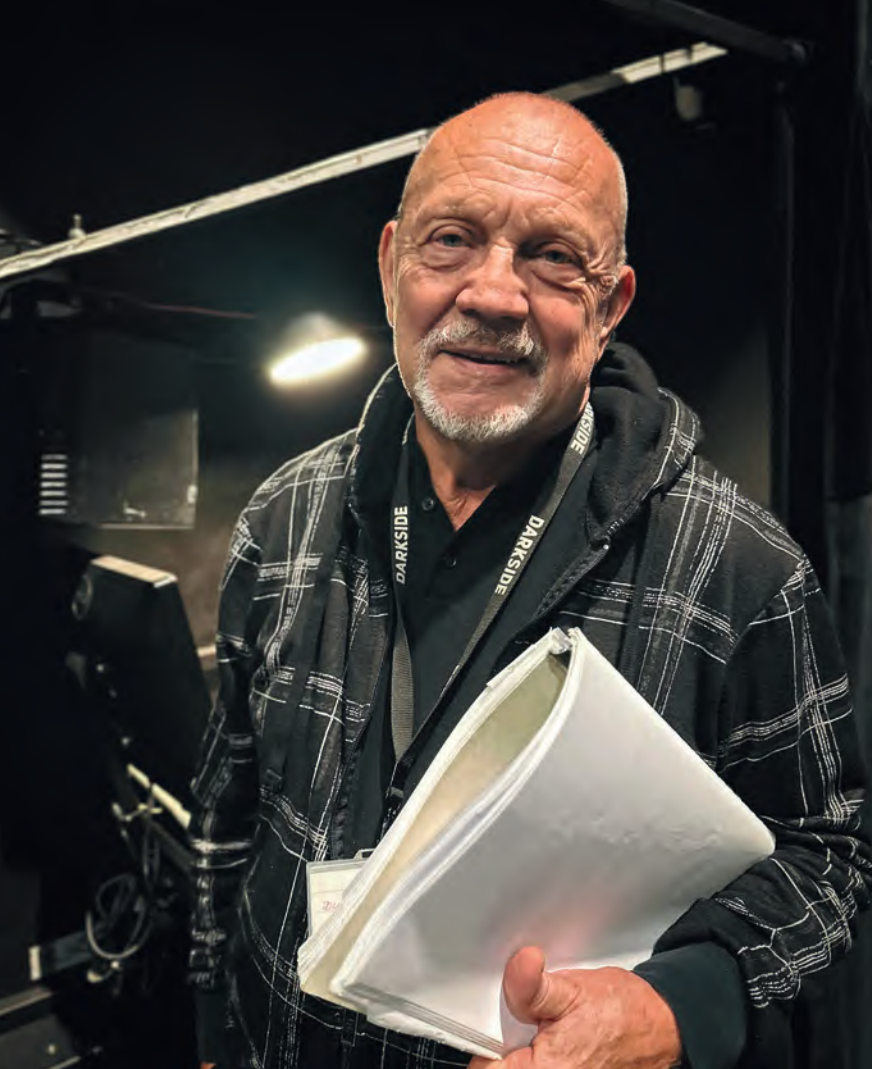
ST 7	10:00	Hra střepů / HOST
SO 10	16:00	Močál Story
NE 11	16:00	Močál Story

DATUM	ČAS	PŘEDSTAVENÍ
PO 12	9:00	Třináctá láska
	11:00	Třináctá láska
ČT 15	19:30	Sopranistky
PÁ 16	19:30	Sopranistky
SO 17	11:00	Zlatovláska
	16:00	Zlatovláska
ČT 22	9:00	Třináctá láska
	11:00	Třináctá láska
NE 25	16:00	Třináctá láska
PA 30	19:30	SHOWCASE 7
SO 31	16:00	SHOWCASE 7

ČERVEN 2025

NE 1	11:00	Zlatovláska
	16:00	Zlatovláska
ČT 5	9:00	Třináctá láska
	11:00	Třináctá láska
PÁ 6	10:00	Hra střepů / HOST

ZMĚNA PROGRAMU VYHRAZENA.



„V ŽIVOTĚ SI MŮŽETE VYBRAT.
JISTOTU A NUDU, NEBO NEJISTOTU A RADOST.“



MIROSLAV DUBSKÝ

PAN „NÁPOVĚDA“ A LEGENDA PRAŽSKÉHO DIVADELNÍHO SVĚTA

V divadelním světě se pohybuje jako ryba ve vodě. A to doslova. Třiasedmdesátiletý Miroslav Dubský totiž vtipně kombinuje práci v divadle s prací plavčíka na plovárně Slavia.

TEXT: DENISA PROŠKOVÁ

FOTO: PETR FALTUS



Tuto poněkud netradiční profesní kombinaci komentuje jako nejpřirozenější věc na světě. „Co bych dělal doma? Na plovárně si vypínám a čistím mozek. Většinu času jen sedím a sleduji, jak se lidi hrbou ve vodě a s nikým se moc nebavím. Kolegové plavčíci jsou fajn, ale na úplně jiné vlně než já. Když teď zemřel herec Jiří Hromada, nemělo vůbec smysl se o tom zmiňovat, protože vůbec netušili, kdo to byl. A tak tady duševně hibernuju a přemýšlím si o svých věcech, abych si to o to víc užíval v divadle mezi svými.“

OD NADŠENÉHO OCHOTNÍKA K PROFESIONÁLOVI, KTERÉHO ZNÁ CELÁ PRAHA

Muž, který se pohybuje v divadelním prostředí na různých pozicích od svých šestnácti let, říká, že vždycky když si dal pauzu, začalo se mu po divadle strašně stýskat. „Kdo se jím jednou nakazí, tak už se všude

jinde po čase nudí. Vzala jste si s sebou plavky?“ Nevzala, a tak si sedáme na lavičku u bazény a za zvuku šplouchání vody se odvíjí naše povídání.

Jak jinak, nejdřív o vodě, kterou prý miluje od mládí, kdy i závodně plaval. Proto mu nepřišlo nijak zvláštní, že si ve věku, kdy řada jeho vrstevníků tráví spoustu času u lékařů, složil plavčíkovské zkoušky a každý rok opětovně obhajuje požadované limity. Kromě plavání se v mládí věnoval i závodnímu tanci. „Dotáhl jsem to do skupiny B za Karlovy Vary. Za komunistů žádná radostná pracovní kariéra nikoho nečekala, radost si člověk dělal jen zálibami,“ konstatuje. Další věcí, která ho bavila, bylo amatérské divadlo. „V šestnácti letech jsem se nachomýtnul k ochotnickému divadlu a dostal se s nimi až do Jiráskova Hronova na přehlídku amatérských divadel. V představení Shelagh Delaney Kapka medu jsem hrál druhou velkou roli homose-



PROFESNÍ JÍZDA DIVADELNÍM SVĚTEM

„Někomu může připadat přijetí práce nápovědy, jako když jde člověk v divadle z ředitele dělat vrátného, ale já už jsem si všechny ambice splnil a jsem šťastný, že ještě mohu divadlu sloužit.“

V Městském divadle v Mostě začínal jako herec elév. Dodnes si myslí, že se tam tehdy kandradasové naučili za rok víc než studenti za čtyři roky na DAMU. Z Mostu přešel do plzeňského Divadla J. K. Tyla, kde si vyzkoušel i roli inspicienta s povinnostmi vedlejších rolí. Následně zatoužil dostat se do Prahy.

Při otevření Kongresového centra v Praze přijal nabídku od vedení Městských divadel pražských a stal se zde inspicientem. Když už se ocitl v hlavním městě, spolupracoval s mnoha významnými režiséry na realizaci pořadů, koncertů populární i vážné hudby, plesů a jiných prestižních akcích.

Na svém kontě má bezpočet malých televizních i filmových rolí. Jeho castingová agentura se podílela na obsazování rolí do filmů a televizních inscenací, např. Prima sezona v režii Karla Kachyni nebo francouzského televizního seriálu Maigret v hlavní roli s Brunem Cremerem.

Jako company manager spolupracoval na muzikálech Les Misérables ve Vínohradském divadle, 451 stupňů Fahrenheita v Hudebním divadle Karlín, Dracula v Kongresovém centru, Mise na Výstavišti, Hamlet, Krysař, Galileo, Tajemství, Touha, Jack Rozparovač, Johanka z Arku a Robin Hood v divadle Kalich...

xuála Geoffreyho. Dostal jsem za něj cenu, a to mě nakoplo tak, že jsem si řekl, že bych se tomu vlastně mohl věnovat.“

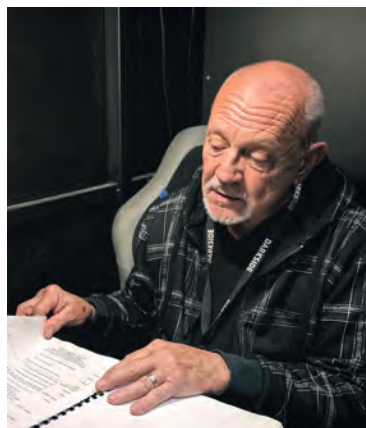
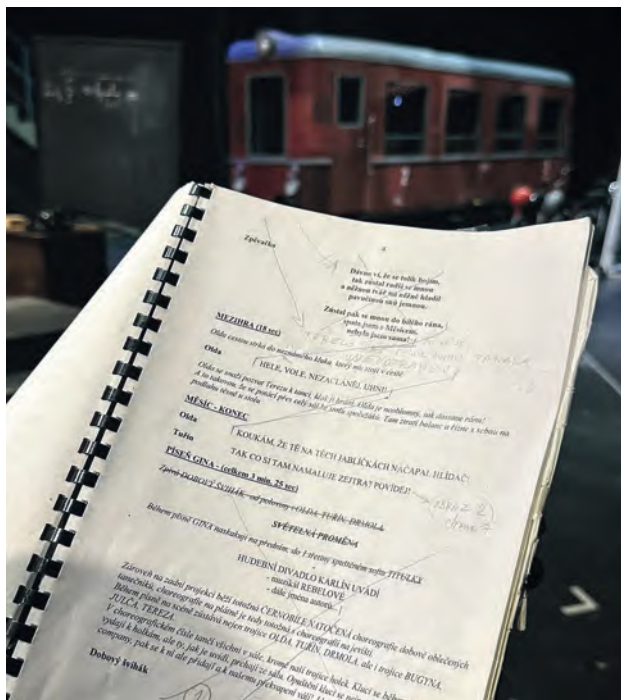
JAK SE STÁT NÁPOVĚDOU

Pestrý profesní životopis, který vedl přes oblastní divadla v Mostě a Plzni až do Prahy, najdete na konci článku. Každopádně se ukázalo, že má nejen prořízlou psu a společenskou povahu, ale i organizační talent. To mu zajistilo, že se postupně seznámil se spoustou herců, režisérů, zpěváků i producentů, a dokonce si i zahrál i ve filmu s Maxem von Sydow. „Když jsem konečně směřoval do důchodu, zavolal mi Egon Kulhánek, se kterým jsem se znal z Draculy v Kongresovém centru, jestli bych nechtěl zkusit dělat nápovědu. Moje první reakce byla: ‚To jsem v životě nedělal!‘ A on mi tehdy odpověděl: ‚Ty zvládneš všechno!‘“

Mimochodem svoji kariéru zvládl se základním vzděláním. „Asi vás tím zklamu. Chtěl jsem jít na konzervatoř, ale když jsem se ocitl v šestnácti v divadle v Mostě, jeho tehdejší ředitel Zdeněk Buchvaldek mi tenkrát řekl: ‚Jsi v divadle, tak už buď!‘ Nikdy mi to pak ale v životě nevadilo. Nikdo po mně žádné papíry nechtěl. Ono jde o to, mít například organizační talent, nebo trochu hereckého talentu. Navíc kdybych si dělal vysokou báňskou, nebo veterinu, protože zvířátka mám také moc rád, zase bych nedělal to, co nyní, a můj život by proběhnul úplně jinak. Věci se dějí tak, jak mají...“

ZKOUŠKY JSOU PRO NÁPOVĚDU NEJVĚTŠÍ ZÁHUL

Samotnému napovídání během představení předchází zkouškový proces. Nápověda musí být u všech čtených zkoušek a dělá si do svého scénáře řadu poznámek. Texty dostanou všichni ve stejnou dobu. „Pro mě je nejnáročnější právě tenhle začátek,“ přiznává Miroslav Dubský. „Nikdo ještě nic neumí. Chodím na úplně všechny zkoušky, čtu text a v pauzách vět ‚nahazuji‘ narážky všem postavám. Co se kde a jak upraví nebo přehodí. Co se třeba řekne oproti záměrům autora najednou jinak a režisér se rozhodne, že ta verze, která vyplynula ze zkoušení, je lepší. To je to období, kdy pak po zkouškách sedím na plavčíkovské lavičce s hlavou jako pátrací balon a užívám si to ticho. Občas už na čtených zkouškách sami herci řeknou: ‚Tohle si podtrhni, to si v životě nemůžu zapamatovat, to mi budeš házet...‘“ Míní to v nadsázce, protože když se začne takzvaně aranžovat, herci už zkouší z paměti. „Speciálně v Karlíně si nikdo nedovolí nebýt připravený, protože je tu hodně



VE SCÉNÁŘI
NÁPOVĚDY MUSÍ
SEDEŤ VŠECHNO,

CO SE NA
ZKOUŠKÁCH
DOHODLO.



profesionální prostředí a nikdo se nechce zavést jako lempl. Vyskytují se frajeři, kteří umí scénář i pozpátku už od začátku zkoušení, ale většinou je to pochopitelně déletrvajícím proces. Ale s postupem zkoušení pak už většinou jen poznámkuji."

NÁPOVĚDA MÁ JEDINÝ ORIGINÁLNÍ SCÉNÁŘ

„I když se nějaký divadelní kus reprizuje po pětisté, měli by ho herci hrát jako na premiéře. Na některé inscenace chodí diváci opakovaně a pomalu je znají z paměti. Když mají pocit, že se ocitli na úplně jiném představení, je to špatně. Takže když mi někdo řekne, že si uzpůsobuje text, aby mu líp seděl, že tvoří, pošlu ho někam. Tvoří se na zkouškách, teď nemá co tvořit, ale držet se scénáře. Náповěda je jediná osoba, která drží v ruce scénář takový, jaký má být.“

BUDKY UŽ NEJSOU

„Náповědní budky, ve kterých seděla nějaká brejlatá paní, jak je známe z filmů pro pamětníky o divadle, už dávno neexistují. Máme domluvené signály, že když někomu něco vypadne, tak to dá nějakým gestem vědět.“ A jak se v muzikálovém divadle napovídá výpadek textů písní? „Špatně. Většinou zpěvák něco blekotá do hudby, já napovím druhou sloku a pak už se chytanou.“ Jak často se to děje? „Méně než se tra-

duje, protože když se něco podobného stane, tak se o tom pak dlouze vyprávějí historiky. Upřímně? Nejvíce divákům utkví představení, kde se něco zadrhne. O tom si pak cestou domů povídají. Ale nesmí se to přehánět. Chybička je kořen a s tím je třeba šetřit.“

ČÍM VĚTŠÍ HVĚZDA, TÍM VĚTŠÍ SLUŠNOST

Náповěda ví o lidech z divadla i to, co veřejně neukazuje. Podle Miroslava Dubského není kumšt se chovat slušně k lidem, od kterých něco chceme a potřebujeme je pro svoji kariéru. Slušně by se lidé měli chovat ke všem a vždycky. Jak je na tom v tomto ohledu podle něj nejmladší herecká generace? „Nedá se zevšeobecňovat. Nevychovanost nesouvisí s dobou, ale s tím, co těm mladým řekli doma rodiče. Jsem tolerantní, ale někdy mi to nedá a školím. Třeba tím, že dotyčného nevychovaného mláděho pozdravím hodně nahlas jako první. Buď se chytne za nos, nebo ne. Můžeme si o Karlu Gottovi myslet co chceme, ale nikdy nemachroval a v tom se pozná profesionalita. Takový detail. Šel jsem po ulici a potkal ho, jak telefonuje, a on na mě mohl jen kývnout. Ale ne, zastavil se, sdělil do mobilu: ‚Počkejte prosím‘ a stálo mu za to, aby mi řekl: ‚Ahoj Mirku, rád tě vidím.‘ Nemusel, nepotřeboval mě. To jsou ty jemnosti, které prozrazují víc než stovky rozhovorů v médiích.“ ■

HRÁT, MILOVAT, BÝT MANŽELSKÝ PÁR: MICHAELA A ROMAN TOMEŠOVI

TEXT: DENISA PROŠKOVÁ

FOTO: DAVID KRAUS, PETR FALTUS, ARCHIV MANŽELŮ TOMEŠOVÝCH

Jsou spolu třináct let. Mají dvě děti, dva psy, jeden dům, sedmdesát akvarijních rybiček a společnou vášeň: muzikál.



Ted zažívají ještě další osobní premiéru. Beetlejuice je v HDK první muzikál, ve kterém účinkují společně. Roman hraje Adama a Michaela Skautku a je i understudy hlavní postavy Lydie.

Michaela už v Show o svých hereckých začátcích vyprávěla. Ve stručnosti: vyrostla jste na obyčejném pražském sídlišti v neherecké rodině. Ta sice o záku-
lisí tohoto oboru nevěděla vůbec nic, ale maximálně vás podporovala. První otázka na podobné téma tak bude negalantrně patřit Romanovi.

JAK VŠECHNO ZAČALO U VÁS? V SOUČASNÉ DOBĚ TOTIŽ PATŘÍTE MEZI NEJVŠESTRANNĚJŠÍ A NEJVYTÍŽENĚJŠÍ MUZIKÁLOVÉ HERCE.

ROMAN: Za všechno může maminka. Pocházím z Lomnice nad Popelkou, což je kraj, kde se vždycky

hodně ochotničilo. Maminka byla nadšená amatérská herečka, jako malého kluka mě brala na zkoušky a já si to prostředí zamiloval. Zatím ne aktivně, hrál jsem fotbal, lítal s klukama venku a užíval si moc hezké dětství, ale nějak to prostředí ve mně uvízlo. Kolem patnácti jsem se začal zapojovat. První činohra, kde jsem hrál, se jmenovala Výtečníci a maminka ji režírovala. V tu chvíli jsem pochopil: tohle je ono, to chci!

RODIČE JÁSALI, NEBO SE DĚSILI?

ROMAN: Nic z toho, ani mě nijak extra nepodporovali, ale ani nezrazovali. Byl jsem vychovávaný, že si za svá rozhodnutí a volbu nesu zodpovědnost sám, takže si pak ani nemůžu stěžovat. Ale je pravda, že jsem před konzervatoří odmaturoval na obchodní akademii s tím, že se hodí mít v záloze něco „normálního“.

MANŽELÉ SE SHODUJÍ, ŽE JDE O NEJNÁROČNĚJŠÍ
PROJEKT V JEJICH KARIÉRÁCH.

MOČÁL STORY



NA KONZERVATOŘ JAROSLAVA JEŽKA VÁS VZALI NA PRVNÍ POKUS?

ROMAN: Bylo skvělé, že ano, a pak už všechno bylo jen na mně. I když to ve škole neviděli rádi, už v prvním ročníku jsem chodil na konkurzy.

PROČ?

ROMAN: Nikoho jsem z pražských divadelních kruhů neznal a nikdo neznal kluka z Lomnice. Konkurzy byla šance dát o sobě vědět, otrkat se, vyzkoušet si, jak na tom jste s trémou i schopností nebát se konkurence.

A FUNGOVALO TO?

ROMAN: Asi jsem klikař, ale od té doby se všechno nějak samovolně valí a přichází. Ale já strašně moc věřím na poctivou divadelní práci, kde věci nejdu okecat. Věřím, že když se pořád standardně snažíte, jak nejlépe umíte, nějak se to projevit musí.

ZLOMOVÝ PRO VÁS BYL KONKURZ NA MUZIKÁL OSMÝ SVĚTADÍL. PROČ?

ROMAN: Protože jsem v něm pak hrál svoji první hlavní roli, a navíc osudově potkal Míšu.

BYLA TO LÁSKA NA PRVNÍ POHLED, NEBO SE TO VYVÍJELO POZVOLNA Z KAMARÁDSTVÍ?

MICHAELA: Za mě láska na první pohled, s jedním velkým ale. V té době jsem byla, aspoň jsem si to myslela, už šest let spokojeně zadaná. Najednou se se mnou něco dělo.

ROMAN: Když jsem Míšu uviděl, bylo mi hned jasné, že s ní rozhodně jen kamarádit nechci. Líbila se mi jako herečka i jako žena. A to jsem měl také vztah.

MICHAELA: Naprosto jsi mi nabořil plány.

ROMAN: Ty mně taky.

HERCI OBČAS ŘÍKAJÍ, ŽE BY PARTNERA STEJNÉ PROFESE NECHTĚLI. VNÍMÁTE VY, ŽE JSTE ZE STEJNÉHO OBORU, JAKO VÝHODU, NEBO NEVÝHODU?

MICHAELA: Jednoznačně výhodu. Absolutně se chápeme v našem vytížení. Neřešíme, kdo co doma dělá víc nebo méně, logistiku řešíme tak, aby vyhovovala oběma. Rozumíme tomu, když se jeden potřebuje kvůli projektu, na kterém dělá, soustředit, zavřít se a mít absolutní klid. V tu chvíli se věnuje dětem ten druhý. Nahazujeme si texty, když se učíme role. Roman mě rád koučuje.

ROMAN: Ale nejsem krutý, spíš upřímný, ne?

MICHAELA: Je fajn dostat radu ohledně zpěvu, i když to v první chvíli úplně slyšet nechcete, ale zároveň víte, že je to ku prospěchu.

ANDĚL PÁNĚ



PATŘÍTE K MLADÝM RODIČŮM. BYL TO PLÁN MÍT DĚTI RADĚJI DŘÍV? VE SMYSLU, ŽE KDYŽ SI OBDOBÍ, KDY JSOU MALÉ, ODBUDETE BĚHEM ROZJEZDU KARIÉRY, TAK UŽ JI PAK NEBUDETE MUSET PŘERUŠOVAT.

OBA: Ne! Nic jsme neplánovali. Ani v jednom případě. Žádný harmonogram: nejdřív dům, pak úspory, pak dítě jsme si nevedli. Ani jednou nepadlo: teď ještě dítě nechceme a teď už ano.

ROMAN: Prostě najednou kolem nás začala vířit nová dušička a my jsme věděli, že si nás vybrala ve správný čas.

JAK SE TO DÁ ZVLÁDNOUT LOGISTICKY?

MICHAELA: Z devadesáti procent jsme byli závislí jeden na druhém, což nás ještě víc propojilo. Znamenalo to střídat se, s dětmi byl jeden nebo druhý. Takže jsme si buď přišlápli kariéru oba, nebo nikdo, je to vyrovnané. Dětem je dnes šest a sedm let, chodí do školy, což už je také velká výhoda. Bereme je i do divadla na zkoušky. Potě-

MINUTU
PO ZASNOUBENÍ



BEETLEJUICE



MOČÁL STORY

šilo nás, když nám řekli, že jsou radši s námi, než aby je někdo hlídal, i když se jim úplně nevěnujeme a dívají se, jak zkoušíme. Ale ta blízkost a že jsme všichni spolu, jim vyhovuje. Letos šla moje maminka do důchodu. Rozhodně toho nebudeme zneužívat, ale určitě pocit, že když bude potřeba, může hned přijet, je nový a fajn. Co si budeme namlouvat, získali jsme tím víc klidu.

OBA: My jsme oba hodně rodinné typy. Zároveň milujeme svoji práci a víme, jak moc by toho druhého bolelo, kdyby se jí vzdal. Z lásky k tomu druhému by to třeba i udělal, ale proč? Říká se, že by měly být práce a soukromí oddělené. Nám se absolutně prolínají a klepeme na stůl: daří se nám to.

MICHAELA: Jen taková drobnost, která ale drobností vůbec není. Roman už byl v HDK zavedený, už tu měl své jméno, když jsem přišla na zkoušku já. A zjistila jsem, že mi tak úžasně připravil mezi kolegy zázemí, že jsem do karlínského divadla vklouzla, jako bych tu byla odjakživa.

JAK JSTE ZVLÁDLALI ZKOUŠKY NA BEETLEJUICE, VE KTERÉM SE OBJEVUJETE OBA DVA? KOLIK HODIN ZKOUŠKY ZABRALY?

MICHAELA: Šest dní od deseti do čtyř odpoledne, volno bylo v neděli. Je pravda, že jsme byli opravdu šíleně unavení.

ROMAN: Ani jeden z nás doteď nikdy nezkoušel tak technologicky složitý divadelní projekt. Všichni počínají uklízečkami jeli ne na sto, ale tři sta procent. Ale člověk je u vytržení, že může být jeho součástí, protože ho už nic podobného nemusí potkat.

BEETLEJUICE MÍŘÍ V ČESKÝCH VODÁCH OPRAVDU VELMI VYSOKO. JSTE JAKO HERCI VTAŽENÍ I DO PROPAGACE?

ROMAN: Beetlejuice splňuje západní parametry i v tomhle. Propagace se testuje novým, západním způsobem přes tiktoková videa, sociální sítě. Všichni si moc přejevíme, aby přišla mladá generace. Snaha tam je.

MICHAELA: Prožíváme teď velmi šťastné období pracovně i soukromě, i když večer usínáme ve stoje, snažíme se užít si každý okamžik. ■

TŘINÁCTÁ LÁSKA BEDŘICHA SMETANY

Jak přibližovat život a dílo českých hudebních velikánů žákům a studentům, aby u toho nezívali nudou a aspoň něco málo v nich uvízlo? Speciálně o to se na Malé scéně snažíme v sérii vzdělávacích představení o hudebních skladatelích.

Po úspěšném „Dvořákoví“ jsme připravili hudebně-vzdělávací pořad o Smetanovi ke 200 letům od jeho narození. Popravdě, co napadne při vyslovení jeho jména člověka, který se o klasickou hudbu vyloženě nezajímá? Vybaví si jeho školní sádrovou bustu nebo fotografii obrýleného pána, který ohluchnul, a přesto napsal „druhou českou hymnu“ – Vltavu, symfonickou báseň z cyklu Má vlast.

ŽÁDNÁ SÁDROVÁ BUSTA ANI SVĚTEC

Jenže Bedřich Smetana nebyl ani busta ani hudební světec, ale člověk z masa a kostí. Geniální i chybný, plný vášně i pochybností. S touhami i špatnými vlastnostmi, a především s obrovskou, nakažlivou láskou k hudbě.

Představení o něm nese název Třináctá láska. Děti se v něm seznámí s jeho dílem a nahlédnou do jeho složitého života. Stejně tak jako v předchozím představení o Antonínu Dvořákoví pochopí dobu, ve které žil a tvořil.

VTAŽENÍ DO DĚJE SLUCHEM I ZRAKEM

Co je největším kladem tohoto představení? Dobové kostýmy, dobové fotografie v úžasných projekcích,

a hlavně nádherná hudba, protože v představení zazní hudební ukázkou ze Smetanových nejnámějších skladeb a oper.

AUTOŘI A PŘEDSTAVITELÉ

V hlavních rolích mladého Bedřicha Smetany uvidíte Jana France a Petra Špinara, staršího pak hraje Martin Sochor.

Představení je scenáristickým dílem osvědčené dvojice Jana a Aleny Pixových, kteří svojí tvorbou pro dětského diváka patří k nejlepším. Určitě jste některé z jejich představení již viděli. Namátkou Kapku medu pro Verunku, Alenku v říši divů, Sněhovou královnou, Královnou Kapesku a na Malé scéně Zlatovlásku.

KDY SE K NÁM VYPRAVIT

Představení jsou do konce roku vyprodána, ale jestli budete mít chuť a náladu, můžete svoji třídu vzít opět od února anebo s rodinou vyrazit některou neděli, budeme se na vás těšit. ■

**TEXT: LENKA PIXOVÁ
FOTO: DOMINICK ROSS**



MUZIKÁLOVÝ SHOWCASE

MUZIKÁLOVÝ SHOWCASE #JUNIOR

21. prosince 2024 od 16:00 a 19:30

Večer plný nejtalentovanějších nejmladších členů muzikálového studia Múzy.

MUZIKÁLOVÝ SHOWCASE #6

28. února 2025 od 19:30
1. března 2025 od 16:00

Tentokrát s podnázvem „pánský“, na kterém se představí členové company i velkých rolí mnoha českých scén – Ondřej Bláha, Šimon Fikar a Adam Škandera.

MUZIKÁLOVÝ SHOWCASE #7

30. května 2025 od 19:30
31. května 2025 od 16:00

Pod interním názvem „od Plzně až po Brno“ budou účinkovat západočeská zpěvačka a stepařka Magdalena Rosocha Froňková, v HDK jistě známý herec i hlavní osvětlovač Jan Franc a brněnská mladá hvězda Esther Mertová.



Co si pod tím představit? Zveme vás na jedinečnou muzikálovou koncertní řadu na naší Malé scéně, na kterou několikrát za sezonu zveme mladé talenty.

Každý Muzikálový showcase je originální jak svým programem, tak interprety. Za doprovodu sedmičlenné

živé kapely zazní písně z českých i zahraničních muzikálů, včetně nejnovějších autorských počínů mladých tuzemských skladatelů a textařů.

Přijďte podpořit naši čerstvou krev, generaci umělců, o které v blízké budoucnosti nepochybně často uslyšíte a uvidíte ji na předních českých muzikálových scénách! ■

NE VŽDYCKY JSOU HERCI V TVŮRČÍM TÝMU NA PRVNÍM MÍSTĚ

Kdo se trochu vyzná v branži, ví, že získání licence k uvedení Beetlejuice bylo mistrovské dílo. Světové muzikály se totiž uvádějí nejdříve na Broadwayi nebo West Endu. Když je show úspěšná a v obou místech se hraje dostatečně dlouho, udělují se licence dál. Obvykle se pak muzikál hraje v Německu a teprve po letech se k ní dostanou i další země, pokud vůbec. Beetlejuice přeskočil z Ameriky rovnou do Česka. Když má divadlo konečně licenci v kapse, přichází na řadu výběr tvůrčího týmu. Kdo je v něm podle Egona Kulhánka možná ještě důležitější než režisér? Odpověď najdete v křížovce. ■

CO MŮŽETE VYHRÁT?

Dárkový poukaz k nákupu produktů sportovní výživy od firmy Nutrend:

1. cena: voucher v hodnotě 5 000 Kč
2. cena: voucher v hodnotě 3 000 Kč
3. cena: voucher v hodnotě 2 000 Kč



Uzávěrka soutěže

je 31. 12. 2024.

Vylosovaným výhercům
zašleme e-mail s infor-
macemi o předání výhry.

◆	ŽACÍ NÁSTROJ	MENŠÍ DŘEVINA	PŘEDLOŽKA	KLEPY	◆	SPODKY NÁDOB	ZMRZLÁ VODA	BENZINOVÁ ČERPADLA	KOMIKSOVÝ HRDINA	JUGOSLÁVSKÉ SIDLO	NEZPEVNĚNÁ HORNINA
BERAN					HLOUBIT DLÁTEM						
NAŠ PÍSNIČKÁŘ					NEOCHOTNĚ ROVNÁ ČÁRA						
Tajenka 1. část											
◆	NÁZEV HLÁSKY X	VELKÉ KAMENY	OZNAČENÍ LETADEL IRÁKU Tajenka 3. část			ŘÍMSKY 49	INIC. MUNZARA Tajenka 2. část			SEKUNDA	CIZÍ KRAJE
SLOVEN. JENOM				AFRICKÝ VELETOK				PRAŽSKÁ SPZ INIC. OLMEROVÉ			
ZVUK PADAJÍCÍCH KAPEK				ZÁKAZNÍCI SLOVENSKÝ VÍRA							
BLUMA						NAŘEČNÍ SPOJKA SNIŽENÝ TON			INIC. ZÁTOPKA PSACÍ POTŘEBA		
◆	DĚJINY VELMI KRÁTKÉ VLNY				PLOŠNÁ MÍRA MEZINÁR. KÓD SEYCHEL				PŘEDLOŽKA		
FRANCOUZSKÝ BABOČKA								NĚMECKY JEDNA OSOBNÍ ZÁJMENO			
VOUSY POD NOSEM						BRAŠNA					
OSOBNÍ ZÁJMENO			SPORTOVNÍ ZKR. KLUBU			NEJMENŠÍ BUVOL					POMŮCKA: ADE, ANOIA, ARAL, SYC, TIL, VANESSE, YI



NUTREND®

**POZNEJTE SÍLU OŘECHŮ
s našimi novými tyčinkami**

K dostání na e-shopu
www.nutrend.cz



SHOW!

4/2024

ČTVRTLETNÍK HUDEBNÍHO
DIVADLA KARLÍN PRO
MALÉ I VELKÉ DIVÁKY

I Vydává Hudební divadlo Karlín
I Přípravuje COT group
I Tiskne ASTRON print
I Toto číslo vyšlo 20. listopadu 2024

MK ČR E 24494

Každé číslo najdete i na webu
www.hdk.cz/cs/casopis

VSTUPENKY
NA PŘEDSTAVENÍ
SI MŮŽETE
ZAKOUPIT
NA STRÁNKÁCH
WWW.HDK.CZ



NEBO OSOBNĚ
V POKLADNĚ
DIVADLA
PONDĚLÍ-PÁTEK
9:00-13:30
A 14:00-19:00