

# KOMORA

VÁŠ PRŮVODCE SVĚTEM PODNIKÁNÍ  
KVĚTEN 2024 / ROČNÍK 25

Měsíčník Hospodářské komory České republiky | květen 2024 / ročník 25

UDRŽITELNOST JE  
VĚCÍ ROZUMU A SRDCE,  
NE LEGISLATIVY

Ivan Bařka



HK ČR V REGIONECH  
PARDUBICE A VYSOČINA

SPECIÁL  
BYZNYS V ČASE ESG

PORTÁL  
[WWW.KOMORAPLUS.CZ](http://WWW.KOMORAPLUS.CZ)

www.komoraz

[www.zdravestravovani.cz](http://www.zdravestravovani.cz)



# KRABIČKY



**ZDRAVÉ  
STRAVOVÁNÍ**

# ZDRAVÉ JÍDLO PRO KAŽDÝ DEN



**NAVAŘENO**

# HOTOVKY



[www.navareno.cz](http://www.navareno.cz)

**Vydání:** 05/2024

číslo vyšlo 14.. 5. 2024

příští číslo vyjde 14. 6. 2024

**Pro Hospodářskou komoru ČR vydává:**

COT group, s. r. o.

Garden Eleven

Kubánské nám. 1391/11

100 00 Praha 10 – Vršovice

IČO: 25098853

www.cot.cz

**Šéfredaktor:**

Petr Karban

petr.karban@cot.cz

**Foto na titulní straně:** David Kraus

**Foto editorial:** archiv HK ČR

**Grafická úprava a sazba:** Jiří Novák

Není-li uvedeno jinak, jsou fotografie použité

z Shutterstock.com.

**Inzerce:** inzerce@cot.cz

**Distribuce:**

Mail Step, s. r. o.

člen skupiny MEILLERGHG GmbH

Do Čertous 2760/10

193 00 Praha 9 – Horní Počernice

**Produkce:** Petra Mrázková a Julie Válková

**Marketing:** Zdeněk Novák

**Eventy:** Lucie Podsedníková

**Korektury:** Táňa Holasová

**Registrace MK ČR:** E10663, ISSN 1802-1247

**Místo vydání:** Praha

Uzávěrka příštího čísla: 1. 6. 2024

Vychází 10x ročně

Vydavatel neručí za obsah inzerátů.

**Předplatné a aktualizace členské základny:**

Odbor vnitřní komunikace

Tel.: 266 721 300

vnitrikomunikace@komora.cz

**U**mělá inteligence, autonomní vozidla nebo Průmysl 4.0...

To jsou témata, která v současnosti hýbou světem technologií. A české firmy v nich rozhodně nezaostávají. Důkazem jsou dvě doprovodné podnikatelské mise, které jsem v nedávné době vedl do Spojených států a Lucemburska.

V USA jsme podnikli celou řadu setkání českých podnikatelů z oblasti inteligentních dopravních systémů a kosmických technologií s jejich americkými protějšky.

Výsledkem byl podpis několika obchodních smluv nebo dohod o strategické spolupráci. Domluvili jsem se také s výkonným ředitelem NASA Billem Nelsonem na prohloubení vzájemné spolupráce. Podobně úspěšná byla i podnikatelská mise do Lucemburska, kde jsme navštívili například Lucemburskou univerzitu nebo sídlo satelitního operátora GovSat. Jednali jsme také s Agenturou NATO pro podporu a nákup vojenského mate-



**RADEK JAKUBSKÝ**

viceprezident

Hospodářské komory ČR

riálu (NATO Support and Procurement Agency). Těto mise se zúčastnily na dvě desítky zástupců firem ze sektorů IT, kybernetické bezpečnosti nebo vesmírných technologií.

A právě kosmické technologie jsou oblastí, která má velký potenciál i do budoucna. Ostatně české firmy se už dnes podílejí na více než pěti stech projektech Evropské kosmické agentury a Agentury EU pro kosmický program (EUSPA).

Mnohé z těchto projektů se už běžně uplatňují na trhu. Jde třeba o využití umělé inteligence pro zpracování družicových snímků pro odhady úrody na polích nebo sledování poklesů poddolovaných území.

Čím více budeme mít podobně úspěšných firem, tím lépe pro Českou republiku. Jen díky nim zajistíme, že jako země nebudeme zaostávat za ostatními státy a udržíme si potenciál pro rozvoj průmyslu s vysokou přidanou hodnotou.

Cílem časopisu Komora je hájit zájmy podnikatelů, přinášet stanoviska Hospodářské komory České republiky a podnikatelů k legislativě a přispívat ke zlepšení podnikatelského prostředí v Česku.

V tištěné podobě je časopis zdarma distribuován:

- členům HK ČR (sdružuje více než 16 000 živnostníků a firem a 125 asociací, svazů, cechů a klastrů)
- jednotlivým kancelářím HK ČR v regionech a začleněným živnostenským společenstvům
- VIP osobnostem českého politického, společenského a hospodářského života
- ministrům, senátorům, poslancům, hejtmanům a státním organizacím

# OBSAH

## KAM MÍŘÍ PODNIKÁNÍ V EU?

Revize Green Dealu, energetika, nové technologie nebo jednotný trh – o tom byla řeč na mezinárodní konferenci Česko v EU: Příštích 20 let, kterou uspořádala Hospodářská komora pod záštitou ministra pro evropské záležitosti Martina Dvořáka.

10

## KOMORA V REGIONECH

Hospodářská komora je aktivní v regionech – aktivity mapuje seriál, který současně představuje i zajímavé firmy. Tentokrát jsme navštívili kraje Vysočina a Liberecký.

14

## UDRŽITELNOST JE VĚCÍ ROZUMU A SRDCE, NE LEGISLATIVY

Ivan Batka, ředitel mezinárodně úspěšné břeclavské společnosti Fosfa, se na aktuálně diskutovaná témata udržitelnosti a společenské odpovědnosti dívá hluboce osobitým pohledem.

26

## DIAMANTY ČESKÉHO BYZNYSU

V prvních pěti krajích byla předána ocenění třetího ročníku žebříčku Diamanty českého byznysu, nad nímž záštitu převzala i Hospodářská komora České republiky.

42

## ESG JAKO PŘÍLEŽITOST

Další speciál tohoto čísla představuje témata ESG i příklady toho, jak je v praxi vnímají tuzemské firmy. Protože udržitelnost, rovnost, spravedlnost a férovost jsou součástí odpovědného podnikání.

45



Foto: archiv HK ČR

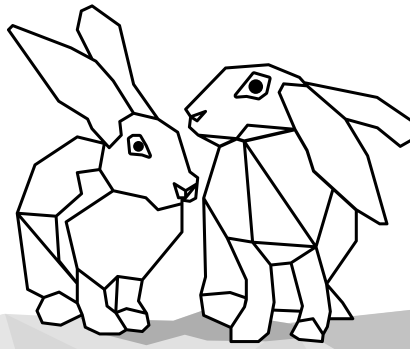


Foto: archiv HK ČR



Foto: David Kraus a archiv Fosfa





## **ZAJÍCI ZE ZAJEČÍ** **RODINNÉ VINAŘSTVÍ**

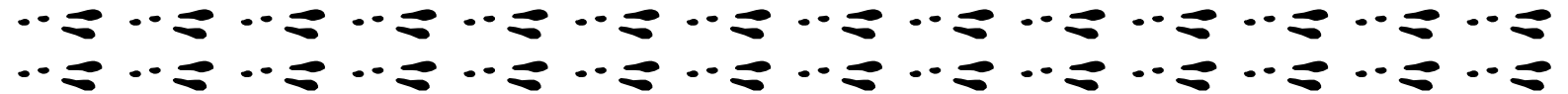
**Svěží moravská vína v lahvích | moderních bag in box | frizzante | magnum**



### **Resort v Zaječí**

nabízí ubytování v klimatizovaných pokojích a bungalovech, krásný výhled na Pálavu i vyhřívaný bazén.

Firemní školení | oslavy | svatby | degustace ve sklepě | zážitková dovolená



[www.zajicizezajeci.cz](http://www.zajicizezajeci.cz)

# Krátce z Komory



Foto: archiv HK ČR

## KOMORA PŘIJALA NOVÉ ČLENY

Česká asociace umělé inteligence a Asociace soukromého rozhlasového vysílání se staly součástí Hospodářské komory po odhlasování představenstva Hospodářské komory. S výhradou se Komora připojila i k Antverpské deklaraci. Zřídila také novou Sekci zdravotnického průmyslu, jejímž předsedou se stal viceprezident Hospodářské komory a šéf Proma Reha Radek Jakubský. 36. sněm Hospodářské komory se letos uskuteční 13. června.

## Komora prosadila výhodnější podmínky pro zaměstnávání na DPP

Vládní koalice akceptovala výhrady Hospodářské komory a pro platby sociálního a zdravotního pojištění z dohod budou platit jednodušší pravidla. Při souběhu několika dohod u jednoho i více zaměstnavatelů konsolidační balíček zavedl od letošního července dva limity a při jejich překročení měla vzniknout povinnost z odměny odvádět pojištění. Zaměstnavatelé by se ale o povinnosti odvodu dozvěděli až po vyplacení odměny, a museli by je tedy odvádět zpětně. To by jim zvýšilo byrokracii a nejistotu při personálním i finančním plánování.

Poslanci přijali úpravu, podle které firma, která dohodu a zaměstnance nahlásí ČSSZ jako první, bude postupovat jako dosud. Pojistné se bude odvádět jen v případě, že měsíční výdělek u této firmy přesáhne čtvrtinu průměrné mzdy, tedy zhruba 10 500 Kč. Ostatní firmy, které nenaahlásí zaměstnance jako první, budou odvádět pojistné jen tehdy, pokud příjem dohodáře překročí hranici pro zaměstnání malého rozsahu, nyní 4 tis. Kč. Nová pravidla začnou platit až od 1. ledna 2025. Od letošního

ho července budou zaměstnavatelé dohodáře jen ohlašovat ČSSZ.

## Women in Tech zná své letošní účastnice

Čtyři talentované ženy, jejichž podnikatelské projekty zaujaly odbornou porotu, čeká celoroční vzdělávání, o které se postarají dva hlavní partneři. Společnost Huawei poskytne experty v oblasti technologií, Hospodářská komora prostřednictvím Výzkumného ústavu pro inovace a podnikání podnikatelkám zajistí vzdělávací workshopy.

Komunita Holky v Metaverse, s níž se do programu Women in Tech přihlásila Julie Šislerová, spojuje ženy se zájmem o nově se formující virtuální světy a technologie, jako jsou VR & AR, blockchain, NFTs, kryptoměny a AI. Druhou účastnicí programu je Klára Hrdá s vlastním vzdělávacím programem Semínková. Ten díky kurzům a osvětou napomáhá k soběstačnosti. Je také spojen s domácím semenářením a přírodním zahradničením. Platforma M.artier podnikatelky Andrey Boháčikové přináší automatizovaný systém vzdělávání pro zaměstnance na rodičovské dovolené, který přispívá k jejich návratu zpět do firmy. Porota vybrala

ČÍSLO MĚSÍCE

**10 500 Kč**

AŽ DO TÉTO ČÁSTKY  
ZAMĚSTNATELÉ NEBUDOU  
MÍT POVINNOST PLATIT  
Z HLAVNÍ OZNÁMENÉ DOHODY  
O PROVEDENÍ PRÁCE SOCIÁLNÍ  
A ZDRAVOTNÍ POJIŠTĚNÍ.  
NOVÝ SYSTÉM ZDANĚNÍ  
A ZPOJISTNĚNÍ DOHOD SE  
ODKLÁDÁ NA LEDEN 2025.

také projekt Via Connecta Sandry Lacinové. Ten se zaměřuje na podporu dětí s poruchami učení a autismem.

## Nová tvář Sekce hospodářské politiky

Viceprezident Hospodářské komory a předseda Sekce hospodářské politiky Filip Dvořák představil svou ideu nového pojetí činnosti sekce. „Coby základ činnosti sekce vnímám kontinuální identifikaci a řešení problémů, rizik a témat, která české hospodářství ovlivňují. Je nutné v rámci diskuze definovat a zaujímat postoje, které

se následně pokusíme komunikovat dál,“ upřesnil v dokumentu, který naleznete na webu Komory.

## Elektronická výměna dat a e-business

Už po 28. se v pražském Florentinu uskutečnilo Sympozium EDI, které 40 účastníkům přiblížilo nejnovější trendy v oblasti digitální transformace, digitalizace podnikání a inovativních postupů v elektronické výměně dat. Pořadatelem akce byl Český národní orgán pro usnadňování procedur obchodu a elektronický obchod (FITPRO) při Hospodářské komoře.

## AI konference

Zvyšte efektivitu výroby, produktivitu a ziskovost firmy. Zlepšete interní procesy a práci automatizujte za využití moderních nástrojů umělé inteligence. Hospodářská komora a Česká asociace umělé inteligence organizují ve čtvrtek 30. května v Cubex Centru Praha konferenci AI inspiration. Praktické příklady použití AI podnikatelům přiblíží mj. odborníci z firem Google, Microsoft nebo Meta. Program celodenní akce a vstupenky jsou na komora.cz. ■

MIROSLAV DIRO, HK ČR

VOLKSWAGEN  
FINANCIAL SERVICES

KLÍČ K MOBILITĚ

Měsíčně  
**15 699 Kč**  
bez DPH



## Nové auto na dosah ruky

Audi A6 je blíže než si myslíte. S operativním leasingem od Volkswagen Financial Services už nemusíte řešit pojistné smlouvy, servisní prohlídky, akontaci nebo přezutí a uskladnění pneumatik. Po skončení nájmu si jednoduše vůz vyměníte za nový - větší, menší, s panoramatickou střechou... Jednoduše tak, jak se vám to bude hodit. Více o výhodách najdete na [www.operaklehce.cz](http://www.operaklehce.cz)



Dvě sady  
pneu



Asistence  
a servis 24/7



Kompletní  
pojištění



Vzorový příklad operativního leasingu na vůz Audi A6 40 TDI quattro v ceně 1 820 000 Kč. Doba pronájmu 48 měsíců a nájezd 15 000 km ročně. Uvedená pravidelná měsíční splátka 15 699 Kč bez DPH, 18 996 s DPH. Tato nabídka platí pouze pro podnikatele. Splátka obsahuje záruční a pozáruční servis po celou dobu pronájmu vozidla, dále obsahuje povinné ručení a havarijní pojištění s 10% spoluúčastí, pojištění vnějších skel do limitu 10 000 Kč. Tato indikativní nabídka není nabídkou ve smyslu § 1732 zákona č. 89/2012 Sb., občanského zákoníku, a jejím přijetím nevzniká mezi společnostmi ŠkoFIN s.r.o., a druhou stranou závazkový vztah.

# Regiony a společenstva



Osm chodeb a schodiště vymalovali zdarma členové Cechu malířů, lakýrníků a tapetářů ČR v Dětském domově Unhošť

## SPOLEČENSTVA

### Shromáždění Komory požární ochrany

Nové prezidium a revizní komisi na další tři roky zvolil valné shromáždění Profesionální komory požární ochrany, které se uskuteční 28. května v Praze. Zároveň vyhodnotí činnost a plnění finančních ukazatelů v minulém období a stanoví úkoly na další rok. Profesionální komora požární ochrany zastupuje podnikatele v oboru požární ochrany a prevence, jejím cílem je podporovat podnikatele v oboru, vytvořit zdravé konkurenční prostředí na trhu a přispívat ke zvyšování odbornosti podnikatelů i veřejnosti.

### Dobročinné malování

Parta řemeslníků z Cechu malířů, lakýrníků a tapetářů ČR zdarma vymalovala vnitřní prostory domácnosti Chráněného bydlení Naplno v Jindřichově Hradci. Dvanáct malířů v čele s výkonným ředitelem cechu Pavlem Žatečkou si nejen poradilo s výmalbou šesti stovek čtverečních metrů, ale byli také příjemnou návštěvou pro obyvatele sociální služby. Členové Pražské cechovní skupiny

pak zdarma vymalovali za jediný den osm chodeb a schodiště v Dětském domově Unhošť na Kladensku.

### Ocenění Nábytek roku

Asociace českých nábytkářů vyhlásila výsledky ocenění Nábytek roku 2024. V letošním patnáctém ročníku si ho odnesla kolekce kancelářského nábytku FLOS designérů Aleše Bartáka, Michaela Baránka a Martina Beinhauera od společnosti FORM. Cílem ocenění je podpořit tvorbu



Letošní ocenění Nábytek roku si odnesla kolekce kancelářského nábytku FLOS od společnosti FORM

v nábytkářské výrobě v Česku s důrazem na kvalitní design a přiblížit veřejnosti špičkové výrobky českých nábytkářů.

### Kniha o vodě

Sdružení oboru vodovodů a kanalizací ČR zařadilo do své nabídky osvětovou knihu pro děti s názvem Nevšední výprava: Lenka a Tereška v podivuhodném světě vody. Jejím účelem je předat dětem zábavnou formou základní poznatky o význa-

mu vody, jejím koloběhu a o hygieně pitných a rekreačních vod. Bohatě ilustrovaná kniha je v pevné vazbě a má 44 stran. Více informací na [www.sovak.cz](http://www.sovak.cz).

### Konference chemiků

Tradiční konference Svazu chemického průmyslu ČR a Odborového svazu ECHO se uskuteční 30. a 31. května v TECHNOPARKU v Kralupech nad Vltavou. Akce se bude věnovat společenské odpovědnosti v chemickém průmyslu a udržitelnému rozvoji společností. Na konferenci zazní témata, jako je ESG reporting, kybernetická bezpečnost, udržitelný design výrobků nebo vývoj chemické a ekologické legislativy.

### Setkání České asociace úklidu

Už 29. valná hromada České asociace úklidu a čištění se uskutečnila v Třebízi na Jihlavsku. Její účastníci zvolili nové členy představenstva a kontrolní komise a dozvěděli se také o technologických novinkách z oblasti úklidu a ESG, včetně aspektů ekologického úklidu a udržitelnosti. Při večerním neformálním posezení si pak vyměnili podněty ze své podnikatelské i odborné praxe.





Součástí TexTalk byla i módní přehlídka, na které začínající návrháři prezentovali modely z vyřazeného textilu

### Třetí TexTalk

Již potřetí uspořádala Asociace prádel a čistíren ČR osvětovou akci nazvanou TexTalk. Setkání se uskutečnilo v prostorách Prádelny a čistírny Jihlava a jeho součástí byla i módní přehlídka, na které začínající návrháři prezentovali modely z vyřazeného textilu. Smyslem TexTalk je nabídnout odborníkům z textilního průmyslu a péče o módu platformu pro diskuzi o problémech oboru. Další ročník je v plánu na jaře příštího roku.

## Jihomoravský kraj

### Budoucnost řemesel v Kyjově

Moderní přístroje, se kterými se seznamují studenti středních škol na odborných praxích, ukázala akce Budoucnost řemesel v Kyjově, kterou spolupořádala Okresní hospodářská komora Hodonín. K vidění byla například robotická ruka, čokoláda z 3D tiskárny nebo ukázky virtuální reality. Součástí události byla také prezentace učebních a studijních oborů polytechnického zaměření

z regionu v návaznosti na lokální zaměstnavatele.

### Passování nových členů

Osm nových členů bylo symbolicky pasováno do řad Regionální hospodářské komory Brno. Šlo

o firmy ENBRA, FOUR BROS, inodo, Kooperativa pojišťovna, a. s., Vienna Insurance Group, Aleš Morávek – NAVIGATOUR, Nomadic, Segurico a vinaře Ondřeje Stejskala. Slavnostní akt doplnila prezentace náměstka ministra financí a bývalého viceguvernéra ČNB Marka Mory a hlavního ekonoma Investiční skupiny DRFG Martina Slaného na téma Kam kráčíš, ekonomiko?

## Středočeský kraj

### Burza pracovních příležitostí

Dvacítky firem ze strojírenství nebo pozemního stavitelství se zúčastnila druhého ročníku Burzy pracovních příležitostí na Střední průmyslové škole v Příbrami pořádané ve spolupráci s tamní Okresní hospodářskou komorou. Cílem bylo pomoci studentům čtvrtého ročníku získat přehled o nabídce profesí ve firmách z regionu. Akci zahájil ředitel školy Tomáš Hlaváč společně s ředitelkou OHK Příbram Irenou Karpíškovou. Oba zdůraznili důležitost propojování firemního

sektoru se školstvím, a to zvláště v technických oborech.

### Jaro na zámku

Tradiční jarmark na podporu řemesel uspořádala Krajská hospodářská komora Střední Čechy na zámku v Brandýse nad Labem. Na místě byly k vidění ukázky výroby kovářů nebo košíkářů a také zdobení perníčků. Cílem bylo ukázat tradiční řemeslné obory, jako je keramika, dřevovýroba, výroba pletených a háčkových produktů nebo tvorba šperků. Další podobnou akci chystá Krajská hospodářská komora 18. května na náměstí v Mělníku.

## Pardubický kraj

### Konference Prevence zdraví

Aktuální možnosti a dostupnost preventivní zdravotní péče představí konference Prevence zdraví, která se uskuteční 21. května v budově C Krajského úřadu Pardubického kraje. Se svým příspěvkem na téma Pravidelný pohyb jako nedílná část prevence na ní vystoupí i viceprezidentka Hospodářské komory Jana Havrdová. Konference je určena pro širokou veřejnost a účast je bezplatná. Více informací na [www.konferencenzdravi.cz](http://www.konferencenzdravi.cz).

## Karlovarský kraj

### Firmy se ukázaly na veletrhu

Krajská hospodářská komora Karlovarského kraje se spolu s několika členskými firmami představila na 29. ročníku veletrhu pracovních příležitostí uspořádaném Západočeskou univerzitou v Plzni. „Účast na veletrzích pracovních příležitostí zaměřených na studenty a absolventy vysokých škol je pro nás logická volba, protože nám poskytuje přímý kontakt s kvalifikovanými uchazeči o zaměstnání,“ vysvětlila ředitelka krajské komory Lenka Mansfeldová. ■



Návštěvníci akce Budoucnost řemesel v Kyjově si mohli vyzkoušet i virtuální realitu

MARTIN BRYCHTA



Foto: archív HK ČR

# Konference řešila příštích dvacet let Česka v Unii

## Kam míří podnikání v EU?

Revize Green Dealu, energetika, nové technologie nebo jednotný trh – o tom byla řeč na mezinárodní konferenci Česko v EU: Příštích 20 let, kterou uspořádala Hospodářská komora pod záštitou ministra pro evropské záležitosti Martina Dvořáka.

**K**onferenci předcházela recepce, již zahájil krátkým projevem prezident Petr Pavel. „Měli bychom využít všechny příležitosti, které nám členství v EU nabízí. Jsou to podnikatelé, kteří neřukají, ale hledají řešení problémů,“ zdůraznil Pavel.

Prezident Hospodářské komory Zdeněk Zajíček pak vyzdvihl přínosy členství v EU pro byznys. „Pro nás podnikatele byl vstup do Evropské unie milníkem, který znamenal zásadní rozšíření možností: otevřel se nám jednotný evropský trh,“ dodal Zajíček.

### Pohled do budoucnosti

Samotnou konferenci, které se zúčastnilo na dvě stovky hostů, zahájil viceprezident Hospodářské komory Tomáš Prouza. „Potřebujeme se dívat do budoucnosti. Budeme apelovat na podporu rozvoje podnikání i na strategické investice. Chceme usilovat



Tomáš Prouza – viceprezident HK ČR



**POLITICKÝ ŘEDITEL EVROPSKÉ  
PLYNÁRENSKÉ ASOCIACE EUROGAS  
ANDREAS GUTH**

„Skutečná odolnost spočívá v rozmanitosti. To, že jsme byli závislí na ruském plynu, nás hodně stálo a obávám se, abychom neudělali stejnou chybu při energetické transformaci. Ta sází hlavně na to, že dojde k elektrifikaci, ale nezajímá se, co bude, když k ní nedojde. Potřebovali bychom tedy rozmanitější přístup.“



**MÍSTOPŘEDSKYŇE EVROPSKÉHO  
PARLAMENTU DITA CHARANZOVÁ**

„Podnikatelé nebo jejich zástupci by měli jezdit do Bruselu, zajímat se o dění a vysvětlovat, proč je právě jejich problém speciální. Měli by být slyšet, a to už předtím, než je legislativa, jak se říká, na stole.“

**VLADIMÍR DLOUHÝ –  
PREZIDENT EUROCHAMBRES**

„Green Deal je nutné přehodnotit. Je to jedna z největších transformací od průmyslové revoluce v 19. století. Budou tu vítězové i poražení. Česko má zaděláno na to, aby bylo poraženým. Agresivní politika Green Dealu generuje mohutnou regulaci a administrativu.“



**BORUT PAHOR – BÝVALÝ SLOVINSKÝ  
PREZIDENT A PREMIÉR**

„Patřím k menšině, která podporuje Evropu ve stylu Spojených států evropských. Je potřeba institucionálních změn, aby Unie zůstala efektivní jak uvnitř, tak navenek.“



**MARIAN JUREČKA**

Na konferenci vystoupil i místopředseda vlády a ministr práce a sociálních věcí

*o rovnováhu mezi environmentálními, sociálními a ekonomickými cíli a také o to, aby se pozornost Evropy soustředila na posílení jednotného trhu, který umožní podnikům růst a soutěžit v Evropě i na mezinárodní úrovni,“ zdůraznil Prouza. Česko vstoupilo do EU 1. května 2004 a tématy jednotlivých bloků se věnovala připravenosti Evropy na nové výzvy v digitalizaci, bezpečnosti, zdraví, energetice či udržitelnosti. Nechyběl ani projev místopředsedkyně Evropské komise Věry Jourové. „Evropě bude sloušet více inovací a méně regulací. Je potřeba apelovat na nové vedení Komise, aby skutečně splnila to, co Ursula von der Leyen slibuje, a sice že se bude deregulovat, že se budou odstraňovat věci, které nejsou nezbytné,“ vysvětlila eurokomisařka.*

**Viceministrka Ukrajiny  
se připojila online**

Akce se zúčastnila také řada zahraničních politiků. Mezi nimi například bývalý slovenský prezident a předseda vlády Borut Pahor, irský expremiér Bertie Ahern nebo lotyšský parlamentní tajemník ministerstva hospodářství Jurgis Miežainis. Hostem konference byla i viceministrka Ukrajiny pro evropskou a transatlantickou integraci Olha Stefanišyna, která se připojila online. Z českých politiků diskutovali třeba europoslanec Alexandr Vondra, místopředsedkyně Evropského parlamentu Dita Charanzová nebo výkonný ředitel Evropské obranné agentury Jiří Šedivý. Krátký projev měl i ministr práce a sociálních věcí Marian Jurečka.

Za soukromý sektor vystoupili zástupci firem ExxonMobil, Google, Mastercard, MSD nebo Wolt. Z konference rovněž vzejde sada doporučení, kterou vypracuje Hospodářská komora pro nově zvolený Evropský parlament a Evropskou komisi. Výsledný dokument by měl být publikován v průběhu léta 2024. ■

EVA RAJLIHOVÁ

Předvolební debata

# Občasné zdroje energie a environmentální lyrika Evropě nepomohou

Jaké úkoly má před sebou budoucí evropská politická reprezentace a jak se chystá prosazovat zájmy českých podnikatelů – o tom mluvili lídři kandidátek do Evropského parlamentu v debatě Hospodářské komory. Dvouhodinovou diskusi moderoval Martin Veselovský a zájemci ji mohli vidět i online.

**D**ebaty Hospodářské komory se účastnilo celkem šest lídrů kandidátek: Klára Dostálová (ANO), Marcel Kolaja (Piráti), Kateřina Konečná (Spolu!), Petr Mach (SPD a Trikolora), Danuše Nerudová (STAN) a Alexandr Vondra (ODS). Pozvání přijali také zástupci českých podnikatelů, stejně jako prezident Hospodářské komory Zdeněk Zajíček a prezident Asociace evropských obchodních a průmyslových komor Eurochambres Vladimír Dlouhý. V prvním debatním bloku Bezpečná Evropa se hovořilo o tom, jak jednotliví lídři vidí Rusko v souvislosti s válečným konfliktem na Ukrajině. Panovala shoda, že Rusko je agresor, a kandidáti by preferovali, kdyby bylo možné válku co nejdříve ukončit.

## Digitální Evropa

Další blok Digitální Evropa zahájil prezident Hospodářské komory Zdeněk Zajíček. Podle jeho slov digitalizace slouží k tomu, aby se lidem v Evropě lépe žilo. Zajímalo ho, jak se přítomní kandidáti dívají na využití digitálních technologií při odstraňování regulace a nadměrné byrokracie, například v podobě sdílení dat, a jak se osobně zasadí o zmenšení míry regulace. Podle Kláry Dostálové by bylo třeba zavést pravidlo one in – two out (za každou nově přijatou regulaci dvě zrušit). U digitálních řešení je problémem to, že Česko hledá stále své vlastní postupy. Na to Marcel Kolaja namítl, že nyní platí one in – one out (za každou přijatou regulaci jednu další zrušit) a ani to se nedaří. Legislativa by podle něj neměla zvyšovat zátěž pro firmy, upozornil také na to, že se povedlo prosadit Data Act, díky kterému bude umožněno sdílení dat. Kateřina Konečná chce revizi taxonomie a ESG reportingu – podle ní zatěžují a jsou k ničemu:



Foto: archiv HK ČR

„U každé evropské směrnice by neměl následovat další úřad, měly by se rušit úřady i na úrovni EU.“ Petr Mach uvedl, že si nemyslí, že digitalizace nutně znamená snížení byrokracie. Danuše Nerudová pak řekla, že se musí změnit implementace evropských předpisů a přijímání nařízení se musí reformovat a lépe hodnotit jejich dopady. Alexandr Vondra zmínil, že by u ESG zrušil reporting, ve výročních zprávách totiž roste počet

nerelevantních dat: „Až osmdesát procent té zprávy je tzv. environmentální lyrika – tedy informace o tom, co dělají dobrého pro svět, a teprve zbytek jsou fakta o hospodářství.“

## Green Deal

Bloky Konkurenceschopné Česko a Zelená Evropa měly společné téma: Green Deal. Na úvod promluvil prezident Asociace evropských obchodních a průmyslových komor Eurochambres Vladimír Dlouhý. Ten uvedl, že Evropa má agresivní cíle v oblasti Green Dealu, což generuje obrovské množství administrativy, snižuje konkurenceschopnost a to způsobuje, že Evropa nevzkvétá. Přítomných lídrů se zeptal, co udělají pro to, aby – pokud má ČR zůstat v Evropě – nebyla mezi poraženými.

## VOLBY DO EVROPSKÉHO PARLAMENTU

Konají se 7. a 8. června 2024, Česko do něj bude volit 21 zástupců.



Alexandr Vondra zmínil, že je třeba Green Deal zrevidovat. „Musíme hledat i jiné než obnovitelné zdroje, jsem zastáncem jaderné energie a vidím ji jako jediné snesitelné řešení. Stejně jako udržet ve hře spalovací motory. Česko by jinak mohlo tratit, protože nemá z hlediska obnovitelných zdrojů tak výhodné podmínky.“

Petr Mach chce Green Deal zrušit, naději na změnu vidí v tom, že euroskeptici posilují. Klára Dostálová si myslí, že rušení celého Green Dealu je nesmyslné. „Je nutné zvolit realistický přístup a je třeba se k tomu vrátit a vyhodnotit či zcela

přehodnotit jednotlivá nařízení vzhledem k aktuální situaci – tím myslím dobu postcovidovou a válku na Ukrajině.“

Kateřina Konečná zmínila, že je nutné zbavit se ESG reportingu a taxonomie: „Pomohlo by třeba zavedení uhlíkové daně, je potřeba vyhodnotit obnovitelné zdroje energie – jak já tomu říkám – občasné zdroje energie. Obecně bych nechala některým věcem volný průběh, aby se s tím firmy vyrovnaly, a pak se to vyhodnotí.“

Danuše Nerudová zmínila průzkum, podle kterého si 81 procent českých firem myslí, že se v Bruselu

nechováme aktivně. „Green Deal – to, co je o přírodě, je v pořádku, ale zapomněli jsme, že třeba USA, které to také zavádí, hodně investují do inovací.“

Rovněž zmínila dobudování jaderných elektráren jako nutnost.

Marcel Kolaja pak mluvil o tom, že Spojené státy mají nyní poměrně rychlý ekonomický růst, který pohánějí technologie. „Co se týče Green Dealu, doplnil bych investiční část a zavedl daňové úlevy pro firmy, které se chovají šetrně k životnímu prostředí.“ ■

EVA RAJLICHOVÁ



## DEBATA O ZDRAVOTNICTVÍ

Předvolební debatu o zdravotnictví s kandidáty do Evropského parlamentu uspořádala Asociace inovativního farmaceutického průmyslu a Hospodářská komora České republiky. Hosty byli Ondřej Knotek (ANO), Ondřej Krutílek (Spolu) a Albert Štěrba (Piráti). Ti debatovali o nedostupnosti léčiv, zvýšení atraktivnosti Evropy pro investory do zdravotnických inovací nebo o možnosti přesunout výrobu léčiv zpátky do EU.

# Kraj Vysočina

## Příprava na dostavbu Dukovan

Kraj Vysočina sice nemá hranici se žádným ze sousedních států, jeho územím ale hned dvě hranice prochází. Jednak je to pomezí dvou historických zemí Koruny české – Čech a Moravy a také hranice evropského rozvodí. Část vod tak z Vysočiny stéká do Černého a část do Severního moře.



### KRAJ VYSOČINA

- Počet obyvatel: 517 960
- Rozloha: 6 795,75 km<sup>2</sup>
- Průměrná hrubá mzda: 39 771 Kč
- Podíl nezaměstnaných: 3,09 %
- Počet ekonomických subjektů: 107 427

Díky lesnatému charakteru kraje je v regionu významně zastoupen dřevozpracující průmysl, který reprezentuje například firma Kronospan vyrábějící interiérové a stavební desky ze dřeva nebo společnost Sapeli zaměřená na produkci dveří a zárubní.

### Vysoká škola sází na praxi

Kraj Vysočina vznikl v roce 2000 a záhy se začaly ozývat hlasy, že by na jeho území měla působit vysoká škola. Jako první v roce 2003 začala fungovat v Třebíči Západomoravská vysoká škola, která však v roce 2019 ukončila svoji činnost. První veřejnou a dosud jedinou vysokou školou se sídlem v kraji je Vysoká škola polytechnická Jihlava, která se zaměřuje na profesně zaměřené studijní programy.

Polytechnika úzce spolupracuje s firmami v regionu a všichni její studenti musí absolvovat odbornou praxi. „V případě bakalářských programů se jedná minimálně o 14 týdnů odborné praxe, v případě navazujících magisterských programů jde o 12 týdnů,“ popisuje rektor Vysoké školy polytechnické Zdeněk Horák.

Jak dodává, po praxi studentů je ze strany firem obrovská poptávka, což je dáno hlavně nedostatkem kvalifikovaných lidí na trhu práce. „V oblasti technického vzdělávání máme na jednoho studenta přibližně 10 až 15 nabídek na uskutečnění praxe,“ doplňuje rektor.

Odborníci z firem se také podílejí na výuce a podniky s jihlavskou polytechnikou spolupracují na závěrečných pracích studentů či v rámci grantových projektů.

„Spolupráce s praxí je pro nás příležitostí získat zpětnou vazbu o tom, jak kvalitní jsou naši studenti a studentky a jestli učíme aktuální témata, která jsou užitečná pro průmysl a aplikační sféru,“ vydvihuje Horák.

**P**rávě přírodní charakter dal tomuto regionu své jméno, většinu jeho území tvoří pahorkatiny Českomoravské vrchoviny. Svou rozlohou je podle dat ČSÚ Vysočina pátým největším krajem v ČR, co do počtu obyvatel je pak třetím nejméně lidnatým.

Rozptýlenost obcí je další charakteristikou tohoto regionu, podle statistik má průměrná obec na Vysočině 731 obyvatel, což je nejméně ze všech krajů Česka. Jihlava je pak druhým nejmenším krajským městem v ČR po Karlových Varech.

### Strojírenství má tradici

Z průmyslových odvětví je na Vysočině tradiční strojírenství a kovozpracující průmysl. V těchto oborech patří k největším firmám strojírna Žďas ve Žďáru nad Sázavou zaměřená na tvářecí stroje nebo hydraulické lisy. Na výrobu zemědělské techniky nebo výrobu součástí pro stavební stroje se specializuje pelhřimovský Agrostroj. Důležitou roli hrají producenti automobilových komponent, kde dominuje jihlavský závod firmy Bosch, který patří k největším zaměstnavatelům

v kraji. Firma začínala s výrobou dieselových vstříkovačích čerpadel, od loňského roku rozšířila svou produkci o oblast elektromobility.

Rovněž v Jihlavě sídlí společnost Automotive Lighting vyrábějící světlomety pro světelné automobilky. Karosářské a podvozkové díly a výfukové systémy pro automobilový průmysl dodává havlíčkobrodský závod Futaba Czech, v Humpolci sídlí továrna firmy Valeo zaměřená na kompresory pro klimatizační jednotky do osobních automobilů.

### Uzeniny i pudinky

Na Vysočině je významně zastoupený průmysl potravinářský. Ostatně region dal název trvanlivému salámu Vysočina, jehož výroba začala v roce 1967 v malé obci Hodice nedaleko Třebíče na Jihlavsku. Masny v kraji fungují dodnes, ať už jde o Kostelecké uzeniny, nebo masozávod v Krahulčí u Telče. Jedním z nejstarších potravinářských podniků na Vysočině je havlíčkobrodský Amylon, který nabízí širokou paletu výrobků od pudinků přes instantní knedlíky, těsto na pizzu až po prášek do pečiva.

Foto: archiv HK ČR

Vysoká škola polytechnická rovněž spolupracuje s okresními hospodářskými komorami i s vysočinskou Krajskou hospodářskou komorou. Primárně se jedná o akce typu školení nebo propagace a o spolupráci s průmyslem.

### Třebíčsko se těší na nový jaderný blok

Velkým tématem v regionu je připravovaná výstavba pátého bloku Jaderné elektrárny Dukovany, která podnikatelské prostředí nejen v Kraji Vysočina zásadně ovlivní. Stavba reaktoru by měla podle plánů začít kolem roku 2030, nicméně už nyní je potřeba připravit okolní infrastrukturu.

„Řeší se cesty pro dopravu nadrozměrných komponentů. Jsou to miliardové investice do obchvatů, mostů, rekonstrukcí silnic, aby přeprava reaktorové nádoby, parogenerátorů a dalších dílů proběhla včas a bezpečně,“ říká předseda sdružení Energetické Třebíčsko Vítězslav Jonáš.

V dostavbě Dukovan vidí velký impulz pro rozvoj regionu. „Určitě to je obrovská příležitost pro firmy, které budou zajišťovat dodávky pro nové jaderné bloky, ale také pro podniky a živnostníky, kteří budou poskytovat různé služby. Obce v blízkém regionu navíc můžou těžit ze spotřebního koše dobře placených pracovníků výstavby,“ vypočítává Jonáš. ■

MARTIN BRYCHTA



### O SPOLUPRÁCI HOSPODÁŘSKÉ KOMORY S VEDENÍM KRAJE VYSOČINA MLUVIL PŘI NÁVŠTĚVĚ JIHLAVY PREZIDENT KOMORY ZDENĚK ZAJÍČEK S HEJTMANEM VYSOČINY VÍTĚZSLAVEM SCHREKEM.

Zástupci krajské komory jsou členy Regionální stálé konference a Rady pro inovace Kraje Vysočina, krajská komora je také partnerem soutěže Cena hejtmána Kraje Vysočina za společenskou odpovědnost a soutěže Skutek roku. Kraj Vysočina rovněž finančně podporuje projekty Krajské hospodářské komory, v uplynulých letech se jednalo o Digitální centra, letos to jsou Poradenská centra na podporu podnikání na Vysočině. Hejtmán Schrek se také pravidelně účastní schůzí Krajské hospodářské komory Kraje Vysočina, kde předává členům informace o aktualitách z hejtmanství.

## Průmyslu na Vysočině dominuje strojírenství

Ve středověku bylo bohatstvím Vysočiny stříbro, dnes je to čisté životní prostředí a strategická poloha uprostřed republiky. Jak se na Vysočině podniká a co je pro tento region důležité, přibližuje ředitelka Krajské hospodářské komory Kraje Vysočina Petra Poláková.

### Popište podnikání na Vysočině, čím je tento kraj charakteristický?

Z průmyslových odvětví na Vysočině dominuje tradiční kovozpracující a strojírenský průmysl. Velký význam zde má také průmysl automobilový, zejména výrobci automobilových komponent. Oproti ČR jako celku je na Vysočině nadprůměrně zastoupen průmysl potravinářský a dřevozpracující. Kraj protíná prakticky jeho středem dálnice D1, která zajišťuje napojení na pražskou a brněnskou aglomeraci a přispívá k podnikatelské atraktivitě regionu Vysočiny.

V současné době se velká pozornost věnuje připravované výstavbě pátého bloku Jaderné elektrárny Dukovany, která jako největší investice v novodobých dějinách Česka podnikatelské prostředí v Kraji Vysočina hodně ovlivní.

### Na co podnikatelé ve vašem regionu narážejí, jaké problémy je trápí?

Myslím, že podnikatelé v našem kraji se trápí se stejnými problémy, které řeší podnikatelé i ve zbytku republiky – nedostatek lidských zdrojů, nadbytečná byrokracie, a rovněž ceny a dostupnost energií.

### Jaké služby poskytuje krajská komora svým členům, jak podnikatelům na Vysočině pomáháte?

Krajská hospodářská komora Kraje Vysočina je spolek okresních komor v Havlíčkově Brodě, Jihlavě, Pelhřimově, Třebíči a Žďáře nad Sázavou. Máme tedy zastoupení po celém Kraji Vysočina – v současné chvíli sdružujeme více než pět set členů.

Škála poskytovaných služeb je díky okresním komorám rozsáhlá. Na krajské úrovni řešíme především projektové záležitosti – v současné době realizujeme Poradenská centra pro podporu podnikání na Vysočině, která se v letošním roce zaměřují na HR management. Dále je to projekt Efektivní cesta k prvnímu zaměstnání na Vysočině, jenž je zaměřen na žáky posledních ročníků středních odborných škol a začínáme s realizací projektu Digitální vzdělávání na Vysočině, kde jsou cílovou skupinou zaměstnanci členských firem.

Jednotlivé okresní komory svým členům poskytují informační servis, vydávají informační zprávy, zajišťují školení a semináře, pořádají různé akce – inspirativní debaty, diskuzní setkání, kulaté



stoly atd. Na úrovni okresních komor probíhá komunikace s místními samosprávami a spolupráce se vzdělávacími institucemi. ■

# Nechceme kopírovat, ale přinášet vlastní řešení

Od datových center až k zásilkovým boxům. Tak by se dala popsat cesta pelhřimovské firmy CONTEG Group. Společnost dodává také chladicí boxy pro hotely či restaurace a provozuje vlastní testovací laboratoř.



## CONTEG GROUP

působí ve více než 70 zemích na třech kontinentech, kde má buď vlastní pobočku s showroomem, nebo obchodní partnery. V Evropě firma působí v Praze, Paříži a v nizozemské Bredě, na Blízkém východě potom v Dubaji a Káhiře.

okrajových lokalitách můžou obecní boxy přispět ke srovnání kvality služeb s velkými městy," popisuje Voláček.

Jako novinku pak firma připravuje už letos prodej boxů určených pro domácnosti a bytové jednotky. Zásilkové služby by tak lidem doručovaly přímo domů. „Kdo si koupí náš chytrý box, prakticky už nebude muset pro balík na poštu nebo na něj čekat doma," slibuje Voláček. CONTEG provozuje také úschovny zavazadel na klíčových českých nádražích.

Foto: archiv HK CR

U počátku firmy CONTEG v roce 1998 stály problémy s dodavateli. „Otcí jsem během studií pomáhal v jeho živnosti a od začátku jsme bojovali s nedostatkem kvalitních dodavatelů IT rozvaděčů. Proto jsme se rozhodli, že si je budeme vyrábět sami," vzpomíná spoluzakladatel a ředitel firmy Vít Voláček, který stál u začátku společnosti spolu se svým otcem Janem a bratrem Vojtěchem.

## Pro olympiádu i NATO

První výrobu měla firma v Humpolci, do Pelhřimova se přesunula v roce 2003. Z pěti zaměstnanců se CONTEG rozrostl natolik, že nyní zaměstnává přes pět set lidí, z toho 270 pracuje ve výrobě v Pelhřimově.

Základem byznysu CONTEGu jsou IT rozvaděče a komplexní řešení pro datová centra. „Důkazem naší kvality jsou úspěchy v dodávkách pro pořadatele olympijských her v Athénách a v Turíně nebo pro centrálu NATO v Bruselu," vypočítává Voláček.

Od datových center se záběr podnikání CONTEG Group rozšířil i do gastronomie, pro kterou firma vyrábí chladicí vitríny a vinotéky pro hotely, restaurace, obchodní centra a kavárny.

## Hustá síť zásilkových boxů

Zatímco s datovými centry se člověk běžně nepotkává, na další část byznysu CONTEGu může narazit po celé republice. Jedná se o zásilkové boxy OX Point, jejichž služby začal CONTEG nabízet

## CONTEG

disponuje vlastní testovací laboratoř, ve které vyvíjí a zkouší nové výrobky a dopad jejich použití v rozličných uspořádáních datových center na celkovou spotřebu energie. Počítačové simulace a reálná měření v laboratoři umožňují ověřovat principy různých procesů v serverových místnostech a uvádět do praxe moderní řešení.

během pandemie covidu-19 v roce 2020. Tato síť se postupně rozrostla na více než tři sta boxů po celém Česku a CONTEG patří v této oblasti do první trojky na trhu.

„Fungujeme jako otevřená síť pro všechny dopravce, kteří s námi chtějí kooperovat. Naším cílem není kopírovat jiné obchodní modely, ale přicházíme s vlastními inovativními řešeními," vyzdvihuje Voláček.

V posledních měsících pak Conteg rozvíjí provoz sítě obecních boxů. Smyslem jejich fungování je pomoc lidem v malých a středních obcích se zásilkovými službami. Tyto boxy umí přijímat i odesílat zásilky, stejně jako zprostředkovávat předání věcí přímo mezi lidmi. „Když si pánové budou chtít předat třeba fotbalový míč a jeden z nich nebude doma, je náš box ideálním prostředkem. Ohlasy místních starostů nám dávají za pravdu, že v dřívě

## Řešení pro menší i nadnárodní firmy

I když má CONTEG sídlo v Praze, na Vysočině si stále drží svoji výrobu a je členem pelhřimovské Okresní hospodářské komory. Na členství si cení mimo jiné možnosti stýkat se s lidmi z byznysu. „Kromě důležitého networkingu je pro nás Hospodářská komora klíčovou platformou pro prezentování společných podnikatelských zájmů. Rádi nasloucháme expertním hlasům z prostředí Hospodářské komory, pomáhají nám nejenom v našem byznysu v Česku," vyzdvihuje Voláček.

A kam chce CONTEG růst dál? „Vidíme jako realistický cíl navýšit tržby z loňských 1,75 miliardy na 2,5 miliardy korun. Prostor je kromě expanze zásilkových boxů i v navýšení počtu naší dodávaných řešení na klíč pro datová centra. Naší výhodou je, že umíme flexibilně nabídnout řešení pro menší firmy i pro ty opravdu velké a nadnárodní," uzavírá Voláček. ■

MARTIN BRYCHTA



# Dostavba Dukovan

## Šance pro firmy, jak uplatnit své schopnosti

Klíčovým projektem nejen pro region jihozápadní Moravy, ale pro celou Českou republiku je plánovaná výstavba nového bloku v Jaderné elektrárně Dukovany. Ta by podle plánů měla začít kolem roku 2030, se zprovozněním reaktoru se počítá do konce roku 2036. Co stavba regionu přinese a jak se na ni připravuje, popisuje předseda sdružení Energetické Třebíčsko Vítězslav Jonáš a předseda představenstva Okresní hospodářské komory Třebíč Petr Šmejkal.

### Co je smyslem Energetického Třebíčska, jaké aktivity vykonává?

V. Jonáš: Sdružení Energetické Třebíčsko je dobrovolným sdružením obcí a právnických osob, které mají zájem na udržení energetického regionu. Základním posláním je zastupovat a hájit zájmy členů ve vztahu k udržení a dalšímu rozvoji energetického odvětví v regionu a za tím účelem zprostředkovat spolupráci obcí, kraje, státu a ostatních organizací i jednotlivců.

Dalším úkolem je přispívat k jednoznačnému definování perspektivy dalšího provozu a rozvoje Jaderné elektrárny Dukovany a podporovat výstavbu nových jaderných bloků v Dukovanech. A to za dodržení zásad udržitelného rozvoje a minimalizování dopadů do životního prostředí včetně dodržování zásad bezpečného provozu nových i současných energetických zařízení.

### Výstavbě nového bloku v Dukovanech bude předcházet modernizace infrastruktury, budování obchvatů či zpeňování mostů. Co vše je nutné přichystat, aby se mohlo začít stavět?

V. Jonáš: Je toho hodně, co musí být připraveno. Infrastruktura je základem pro zajištění dodávek zařízení a dopravu zaměstnanců. S předstihem se už dnes řeší cesty pro dopravu nadrozměrných komponentů. Jsou to miliardové investice do obchvatů, mostů, rekonstrukcí silnic, aby přeprava reaktorové nádoby, parogenerátorů a dalších dílů proběhla včas a bezpečně. Zatím vše probíhá podle harmonogramu. Investor ČEZ Dukovany II i ostatní potenciální dodavatelé si již hledají záměstí pro ubytovací kapacity, kancelářské prostory poblíž obcí a měst u JE Dukovany.

### Jaký přínos regionu výstavba nového bloku v Dukovanech přinese? Jak z ní budou profitovat místní firmy?

P. Šmejkal: V regionu působí mnoho firem z jaderného oboru, pro které bude výstavba životní šancí, jak uplatnit své schopnosti. Pak se na vlně



Předseda sdružení Energetické Třebíčsko Vítězslav Jonáš (vlevo) a předseda představenstva Okresní hospodářské komory Třebíč Petr Šmejkal

### JADERNÁ ELEKTRÁRNA DUKOVANY

Je první jadernou elektrárnou postavenou na českém území. V elektrárně jsou čtyři výrobní bloky s tlakovodními reaktory typu VVER 440. První reaktorový blok byl uveden do provozu v květnu 1985 a od července 1987 jsou v provozu všechny čtyři. V rámci zvyšování účinnosti a využití výkonových rezerv došlo ke zvýšení instalovaného výkonu z původních 4 x 440 MW na současných 4 x 510 MW.

zvýšené koncentrace lidí, peněz a služeb svezou velká spousta místních poskytovatelů ubytování, gastro služeb, stavebních a dalších firem. Dojde podle všech předpokladů k velkému zvýšení poptávky po bydlení, službách i zboží, které bude potřeba nejen pro samotnou výstavbu, ale také pro zkvalitnění života pracovníků, kteří budou elektrárnu stavět a pak ji provozovat.

### Nese s sebou plánovaná stavba reaktoru i nějaká rizika?

P. Šmejkal: Ano, musíme se připravit nejen na zvýšenou zátěž v okolí výstavby, ale také na tlak na ceny nemovitostí, na výši mezd v našich firmách i na přetahování zaměstnanců do firem, které budou elektrárnu budovat.

### Provoz jaderné elektrárny vyžaduje vysoce kvalifikovanou a technicky vzdělanou pracovní sílu. Jak nalákat mladé lidi, aby šli studovat technické obory a obory spojené s energetikou?

P. Šmejkal: Je to těžká otázka, protože o budoucnosti mladých lidí se rozhoduje v jejich dětství v rodinách, kde zatím stále často panuje pocit, že technické povolání je náročné a přednost pak při volbě povolání dostávají obory s nižšími nároky nejen na samotné studium, ale i na budoucí zodpovědnost. Nenapadá mě jiný klíč, jak v tomto procesu něco změnit, než kouzlo peněz. Pokud bude chtít provozovatel elektrárny mít k dispozici generaci mladých techniků a inženýrů, tak ti se nyní budou rodit. A jejich rodiče, když uvidí, že si pracovník v elektrárně vydělá dvakrát více než v jiné oblasti, snad tohle přiměje k přemýšlení a koupí svému synovi nebo dceři elektrostavebnici a vzbudí v nich zájem o techniku. ■

MARTIN BRYCHTA



## Hotel Farma

# Ubytování v přírodě i vlastní kapří paštika

Legenda praví, že město Pelhřimov založil pražský biskup Peregrin z Vartenberka na své pouti do Říma. Novodobí poutníci mohou najít spočinutí v Hotelu Farma, který se nachází v pelhřimovské místní části Služátky.



### HOTEL FARMA

Disponuje dvěma konferenčními prostory pro 20 až 50 osob a 23 pokoji. Kapacita restaurace je 100 míst, dalších 50 je na letní terase. Součástí areálu je také kavárna CAFÉ POLE.



U začátku hotelu stály rybníky, které se rozhodla rodina Plachých renovovat. „Nejdříve jsme zrenovovali zašlou kaskádu rybníků a až pak jsme začali přemýšlet, co se zbývajících pozemky. Místo nám připadalo atraktivní, tak jsme začali budovat hotel,“ popisuje manažerka Hotelu Farma Daniela Plachá.

Hotel Farma obklopuje příroda a tu umějí jeho majitelé naplno využít. „Chováme ovce plemene Suffolk, v rybnících pak máme různé druhy ryb a věnujeme se i včelaření. Do přírody vracíme tradiční odrůdy vysokokmenných ovocných stromů, které již tvoří pěkný sad,“ popisuje Plachá.

### Vlastní bylinková zahrada

Kromě ubytování hotel staví na regionální gastronomii. Ta si zakládá na zpracování co největšího množství vlastních surovin. Téměř po celý rok je tak hotelová restaurace schopna nabídnout jehněčí a skopové maso z vlastního chovu a také různé druhy ryb z místních rybníků.

„Naši chloubou je téměř 500 metrů čtverečních velká zahrada, kde kromě bylinek a zeleniny od jara do podzimu pěstujeme kytky, které pak zdobí prostory restaurace a kavárny,“ popisuje Plachá.

Z ovoce z vlastního sadu každý rok Plaší vyrábějí marmelády a džemy, které podávají v restauraci. Tyto produkty si zájemci mohou zakoupit přímo v hotelu nebo v e-shopu na adrese [www.obchod.farma-porici.cz](http://www.obchod.farma-porici.cz).

### Covid proměnil klientelu

Také do chodu Hotelu Farma zasáhla pandemie covidu-19. „Toto bláznivé období nás sice hrozně štválo, na druhou stranu nám ale umožnilo o věcech více přemýšlet a uvědomit si, co vlastně chceme do budoucna dělat,“ vzpomíná Plachá.

Jak dodává, kvůli pandemii se změnila struktura klientů hotelu. „Je patrné, že rozmach online

### UŽITEČNÉ ODKAZY

Stránky Hotelu Farma: [www.hotel-farma.cz](http://www.hotel-farma.cz)

E-shop Farma Poříčí: [obchod.farma-porici.cz](http://obchod.farma-porici.cz)

Více informací o kapří paštice: [www.kapripastika.cz](http://www.kapripastika.cz)



Foto: archivHK ČR

komunikace vede ke snížení pracovních cest a návštěv ve firmách, což se odrazilo i ve snížení počtu přenocování v našem hotelu. Naštěstí se nám daří tento výpadek nahrazovat jinými zákaznickými segmenty,“ upřesňuje Plachá s tím, že se zvýšil podíl konferenční turistiky a také počet rodinných pobytů během víkendů.

### Kapří paštika získala ocenění

Podnikání rodiny Plachých nestojí pouze na jedné noze. Svůj byznys soustřeďují pod značku Farma Poříčí a vedle vybudování hotelového resortu přišli v roce 2019 na trh s vlastní kapří paštikou.

„Soustředili jsme se na maximální kvalitu této delikatesy i na její obal a celkový vizuál,“ vyzdvihuje Plachá. Tato snaha se vyplatila a kapří paštika získala dvě světová ocenění, Red Dot Design Award za obal a Great Taste za chuť. Tyto ceny firmě pomohly s propagací značky a s jejím rozšířením na trhu v České republice.

„Naši budoucnost vidíme ve vývoji dalších produktů, se kterými bychom chtěli uspět v celé Evropě. Naše kapří paštika je důkazem, že i v dnešní době může vzniknout zcela nový a úspěšný produkt,“ říká závěrem Plachá. ■

MARTIN BRYCHTA

# Jihlavská polytechnika sází na praxi a spolupráci s firmami

Slovo polytechnika pochází ze starořečtiny a vyjadřuje v nejširším smyslu zručnost v umění či řemesle, zkušenost nebo mistrnost. Právě tímto směrem se ubírá Vysoká škola polytechnická Jihlava (VŠPJ), která je jedinou vysokou školou se sídlem v Kraji Vysočina. O jejím poslání i plánech do budoucna mluví rektor školy Zdeněk Horák.

**V**ysoká škola polytechnická Jihlava letos slaví dvacet let své existence, obrazně tak dospěla do věku vašich studentů.

## Čím je vaše škola specifická?

Bodů, kterými se odlišujeme od ostatních vysokých škol v ČR, je hned několik. Jsme zřízeni zákonem jako neuniverzitní veřejná vysoká škola, to znamená, že poskytujeme bakalářské a navazující magisterské studijní programy. Doktorské studium nám tedy jako neuniverzitní vysoké škole chybí. Druhou odlišností, byť již ne tak raritní, je, že všechny naše programy jsou profesně zaměřené, takže úzce spolupracujeme s aplikační sférou, vyučují u nás odborníci z firem a jsme výrazně orientovaní na praxi. Třetí odlišnost je již patrná z našeho názvu. Název polytechnická odkazuje na různorodost programů, které na naší škole vyučujeme.

## Myslíte si, že se jednou z VŠPJ stane univerzita nebo půjdete dál cestou neuniverzitní vysoké školy?

Vysoká škola polytechnická je plnohodnotná vysoká škola, a to, že jsme profesně zaměřeni, považujeme za naši velkou výhodu. Orientujeme se na aplikovaný výzkum a vývoj a snažíme se vzdělávat naše studenty tak, aby dostali nejen teoretické základy, na kterých mohou stavět, ale také praktickou profesní část vzdělání.

V současné chvíli je naší prioritou pracovat na tom, abychom mohli našim studujícím nabídnout navazující magisterské studium ve všech studijních programech. Až budeme toto mít a budeme mít zpětnou vazbu z praxe, pak bude možné začít uvažovat o dalším kroku, jako je příprava doktorského studia.

Uprímně řečeno budovat univerzitu je dlouhodobý proces a jedná se nejen o velký personální a ekonomický skok ve vývoji školy, ale také o skok legislativní, který vyžaduje změnu zákona. Bavíme se tedy opravdu o dlouhodobém výhledu, a to v dekadách.

## V roce 2020 jste otevřeli nové výukové centrum, jaké máte plány do budoucna?

Mezi zcela zásadní realizace, které připravujeme v nejbližší době, patří výstavba vysokoškolských kolejí. Máme pozemek, stavební povolení i zajiš-



Součástí návštěvy VŠPJ byla také praktická ukázka vedení porodu na simulátoru. Na snímku rektor školy Zdeněk Horák (vlevo) a prezident Hospodářské komory Zdeněk Zajíček

Foto: archiv HK ČR

## VYSOKÁ ŠKOLA POLYTECHNICKÁ JIHLAVA

Nabízí čtyři základní směry vzdělávání – technický, ekonomický, zdravotnický a sociální. Do technického směru patří studijní programy, jako je Aplikovaná informatika, Aplikované strojírenství nebo Aplikovaná technika pro průmyslovou praxi, do nelékařských zdravotnických a sociálních studijních programů spadá Všeobecné ošetřovatelství, Porodní asistence, Zdravotně sociální péče a Sociální práce v péči o duševní zdraví. Ekonomický směr nabízí studijní programy Finance a řízení a Cestovní ruch.

těné financování, se kterým nám pomáhá jak Kraj Vysočina, tak i statutární město Jihlava. Aktuálně probíhá výběr dodavatele stavby. Vysokoškolské koleje nám významným způsobem pomohou zkvalitnit život našich studujících. Až 200 studentů by tak mohlo být ubytováno v docházkové vzdálenosti od školy. Navíc v době prázdnin by koleje mohly sloužit jako ubytovací kapacita pro potřeby kongresů a veletrhů.

Další oblastí, na které pracujeme, je už zmíněná snaha o rozšíření našeho portfolia navazujících magisterských programů tak, abychom měli pokryté všechny studijní programy jak v bakalářském, tak i navazujícím magisterském stupni. To jsou aktuálně nejdůležitější směry, kterými se ubíráme v otázce rozvoje naší vysoké školy.

## Polytechnická vysoká škola v současnosti vzniká také v Karlovarském kraji. Máte pro své kolegy ze západu Čech nějakou radu nebo doporučení?

Nejdůležitější je zajistit kvalitní a vzdělané odborníky, kteří se budou podílet na výuce. Víím, jak je obtížné takové lidi získat, přivést do regionu a adekvátně ohodnotit. Moje doporučení je tedy velmi pečlivě a intenzivně shánět experty a dbát tak na personální zajištění výuky. ■

MARTIN BRYCHTA



# Liberecký kraj

# Udržují tradiční výrobu i myslí na budoucnost

Krásná příroda i bohatá průmyslová tradice, tak by se ve zkratce dal popsat Liberecký kraj. Ten sice podle dat Českého statistického úřadu tvoří pouze čtyři procenta rozlohy České republiky, svým významem ale rozhodně za ostatními kraji nezaostává.



## LIBERECKÝ KRAJ

- Počet obyvatel: 450 728
- Rozloha: 3 163 km<sup>2</sup>
- Průměrná hrubá mzda: 39 156 Kč
- Nezaměstnanost: 4,16 %
- Počet ekonomických subjektů: 105 220

pivovar Volt v Jablonci nad Nisou, který vaří spodně i svrchně kvašená piva. Jeho sládek Martin Palouš sklízí jedno ocenění za druhým, kupříkladu v soutěžích Zlatá pivní pečeť nebo Zlatý pivní pohár. Firma nyní kupuje starý jablonecký pivovar, který má o sedm let delší tradici než Plzeňský Prazdroj, a v jeho kotelně plánuje vznik minipivovaru.

## Univerzita spolupracuje s firmami

O univerzitní vzdělání v kraji se stará Technická univerzita v Liberci, která má sedm fakult a jeden odborný ústav. Toto vysoké učení v současnosti zažívá silnou poptávku firem po studentech technických oborů, a škola proto navázala spolupráci například v oblasti automobilového nebo obranného průmyslu. Dynamicky se na univerzitě rozvíjí i výzkum nanomateriálů, robotiky či biotechnologií. A jaké problémy podnikatelé v kraji řeší? Končíci předseda Krajské hospodářské komory Libereckého kraje Martin Bauer si nemyslí, že by podnikatelé na Liberecku řešili jiné potíže než v ostatních částech země. Znáť jsou podle něj dopady covidu-19, a to hlavně v gastronomii a kultuře, kde návštěvnost zejména kulturních akcí stále nedosáhla předcovidových čísel.

Jednatelka společnosti G & B Beads Zuzana Slámová pak zmiňuje vysoké ceny materiálu a energií, do budoucnosti se nicméně dívá s optimismem. „Věřím, že pokud člověk má nápad, věnuje své práci úsilí a dává jí radost, vždy se podaří něco, s čím může dlouhodobě pracovat,“ říká. ■

MARTIN BRYCHTA

V minulosti byl pro Liberecký kraj typický textilní průmysl, ostatně Liberci se někdy říkalo český Manchester. Po roce 1989 však textilní průmysl ztratil své dominantní postavení, stejně jako tradiční výroba skla a bižuterie. Jak však upozorňuje končící předseda Krajské hospodářské komory Libereckého kraje Martin Bauer, tento propad se podařilo zastavit.

Důkazem je jablonecká bižuterní společnost G & B Beads nebo sklárna Pačinek Glass v Kunraticích u Cvikova, kterou vybudoval jeden z nejvýznamnějších současných uměleckých sklářů Jiří Pačinek. Jeho sklo se objevuje také v hollywoodských trhácích, například v právě chystaném filmu Gladiátor 2.

## Automobilový průmysl stále jede

V Libereckém kraji podle ČSÚ převažuje zpracovatelský průmysl, který se zaměřuje na dodávky pro automobilový průmysl nebo výrobu pryžových a plastových výrobků. Dříve kraj reprezentovala

značka LIAZ, v současnosti je to například jablonecká firma A. Raymond.

Ta se zaměřuje na výrobu spojovacích systémů, které se používají zejména v automobilovém průmyslu. Odběrateli firmy, ve které pracuje asi 350 zaměstnanců, jsou zákazníci z Česka i z celé Evropy, ale také z Maroka či Jižní Ameriky. V poslední době společnost proniká i do dalších oblastí, jako je zdravotnictví, energetika, stavebnictví či zemědělská výroba.

## Atraktivní kraj pro turisty

Nezanedbatelný je v Libereckém kraji cestovní ruch, podle dat ČSÚ loni region navštívilo více než 1,1 milionu hostů. K největším lákadlům patří západní část Krkonoš, Jizerské či Lužické hory nebo Český ráj. Na území kraje se nachází třeba hrady Bezděz či Trosky, turisty vyhledávané je rovněž Máchovo jezero.

Zastoupení v regionu má i produkce nápojů, například výrobce sirupů a minerálních vod Kítl nebo

# Liberecký kraj je plný podnikatelských příležitostí

V letech 2020 až 2024 stál v čele Hospodářské komory Libereckého kraje spolumajitel firmy Sundisk Martin Bauer. V rozhovoru popisuje, s čím se podnikatelé v regionu potýkají i jak hodnotí svoje působení v čele krajské komory.

## Představte nám Liberecký kraj z hlediska podnikání, co byste na něm vyzdvihl?

Náš kraj je rozlohou malý, ale plný podnikatelských příležitostí i tradic rozmanitého druhu. Unikátní je sklářství, a to ve formě větších podniků i malých řemeslných výrobníků. Rozvinutá je tu produkce automobilového průmyslu, na krásnou přírodu v Jizerských horách, Krkonoších i Českém ráji je navázáno podnikání v cestovním ruchu, včetně sportovní zážitkové turistiky.

## Co podnikatele ve vašem regionu nejvíc trápí, s čím se musejí potýkat?

Nemyslím, že by v našem regionu měli podnikatelé jiné trable než v ostatních částech země. Před časem se i s pomocí Okresní hospodářské komory v Jablonci nad Nisou podařilo zastavit největší propad či krizi právě ve sklářství. Dopady covidu jsou znát zejména v podnikání v gastronomii a kultuře, návštěvnost hlavně kulturních akcí stále nedosahuje předcovidových čísel.

Problémy s legislativou – stavební řízení, slibovaná rychlejší digitalizace a řada nesmyslných kontrolních úkonů či předpisů – to už patří k tuzemskému folkloru a moc se to zatím nedaří měnit ani současně vládě.

## Jak se změnilo podnikání v regionu během vašeho působení v čele Krajské hospodářské komory?

Velká část mého vedení spadla do covidových časů, takže některé připravované projekty či aktivity nebylo možné realizovat. Změny v podnikání v tomto období souvisely hodně se známými jevy – útlumy některých oborů vlivem covidu, poté i problémy s cenou energií, příchod ukrajinských uprchlíků a jejich zaměstnávání, prostě nebyla to běžná léta jako před rokem 2020.

## Existuje něco, čím byste se rád pochlubil? Co pokládáte za svůj největší úspěch ve funkci předsedy?

Pochlubit se snad ani nechci, nepovažuji svou práci za příliš výjimečnou. Inicioval jsem ale z funkce předsedy představenstva Okresní hospodářské komory v Jablonci nad Nisou obnovení fungování Krajské hospodářské komory Libereckého kraje na principu spolku okresních komor po víceleté nečinnosti. Navázal jsem také silnější spolupráci s krajským úřadem včetně finanční podpory



Foto: archiv HK ČR

### ING. MARTIN BAUER

Předseda představenstva Okresní hospodářské komory v Jablonci nad Nisou, člen představenstva Hospodářské komory ČR a do letošního roku předseda představenstva Krajské hospodářské komory Libereckého kraje. Spolupřítel a jednatel rodinné firmy Sundisk se sídlem v Jablonci nad Nisou. Vzděláním je stavební inženýr, před založením rodinné firmy pracoval v různých technických a manažerských funkcích ve větších stavebních firmách. Aktivní sportovec, cestovatel a muzikant.

z jeho strany a realizujeme řadu společných aktivit. Komora má rovněž zastoupení v řadě

krajských institucí (Euroregion, Sdružení pro rozvoj cestovního ruchu, poradní orgány Úřadu práce a jiné).

### SUNDISK

Firma podniká v produkci eventů – firemních, kulturních i sportovních akcí pro nadnárodní i tuzemskou klientelu. Ty pořádá jak ve vlastních provozovnách, tak v řadě dalších lokalit v Česku i po celé Evropě. Provozuje také vlastní síť podniků v cestovním ruchu – menších hotelů, penzionů, ubytoven a kempů vybavených půjčovnami lodí a koloběžek, a to hlavně v Libereckém kraji podél řeky Jizery a Nisy. Malou pobočku má i v Lednici na řece Dyji. Stavbu či rekonstrukci provozoven projektuje a řídí Martin Bauer coby autorizovaný stavební inženýr sám. Sundisk letos slaví 20 let od založení.

### Kdybyste chtěl nalákat firmy, aby se staly členem Hospodářské komory, na co by to bylo? Jak jim může být Komora prospěšná?

Pokud na toto téma někde mluvím, říkám stále totéž. Je tu možnost potkávat se se zajímavými lidmi, získávat zajímavé či potřebné informace i kontakty v oblasti podnikání, vytvářet nebo podílet se na projektech s podporou Komory nebo využívat služeb kanceláře, jako je Czech POINT, nebo pomoc s exportními záležitostmi. Daří se nám zejména projekty s velkou účastí členů ve vzdělávání, spolupráce se školami či podpora řemeslné výroby a cestovního ruchu. ■

MARTIN BRYCHTA

# Vratislavická kyselka od firmy Kitl dobývá Česko

Firma Kitl funguje od roku 2007 a její zakladatel Jan Vokurka nejprve sám jen s jednou spolupracovnicí vyráběl v Jablonci nad Nisou v bývalém objektu zkrachovalých prádelen sirupy. Lidé si je rychle oblíbili a podnikání se rozšiřovalo. Dnes Kitl zaměstnává na padesát lidí a loni měl tržby 118 milionů korun. Mimo sirupy firma vyrábí i různé alkoholické bylinné drinky, přípravky na podporu imunity, masti a další produkty, většinou v bio kvalitě. V neposlední řadě prodává také Vratislavickou kyselku, která je známá od roku 1862.

**V**ětšina lidí dobře zná sirupy Kitl, jak si ale vedete s Vratislavickou kyselkou – v čem je specifická?

Vratislavická kyselka je slavná značka s tradicí od roku 1862. My jsme areál Kyselky kupovali v roce 2018 jako zpustlý brownfield. Zpět na trh jsme ji vrátili po náročné rekonstrukci v roce 2022. Díky tomu jsme měli možnost naplnit naši vizi nejlepší minerální vody v ČR. Po celou dobu výrobního procesu zachováváme přírodní CO<sub>2</sub>, přírodní bublinky chutnají totiž mnohem lépe. Protože si myslíme, že v budoucnu budou velkým tématem mikroplasty, veškeré technologie máme v nerez a plníme pouze do skla. Všechny lahve jsou zálohované, snažíme se o návrat kdysi populárních vratných skleněných lahví. Vratislavická kyselka i díky vysokému obsahu křemíku chutná prostě skvěle.

**Je stáčení minerálky do skla i ekonomicky výhodné?**

Kitl není klasická firma, která by hleděla pouze na ekonomickou výhodnost. My si prostě myslíme, že vratné skleněné lahve jsou správné, a věříme, že budoucnost naši myšlenku potvrdí. Nyní si trochu připadáme jako apoštolové vratných lahví, byť je to něco, co lidé léta znali, a bohužel možná i kvůli ekonomické nevýhodnosti v ČR tyto lahve skončily. Je potřeba si uvědomit, že naše lahve jsou vyrobené z českého písku a v českých sklárnách.

## VRATISLAVICKÁ KYSELKA

Vratislavická kyselka je známá od roku 1862, kdy byl objeven pramen při hloubení studny pro bělíru látek. V roce 1894 byla kyselka uznána za léčivou a ve Vratislavicích pak vznikly městské lázně. Zájem o léčebné kúry byl však malý, a tak se objekty lázní změnilly v průmyslovou stáčírnu. Minerální voda se v ní s přestávkami vyráběla do roku 2008, firma Kitl pak stáčení obnovila v roce 2022.



Foto: archiv HK ČR



Nechali jsme si navrhnout i vlastní tvar lahve, za což naši sklárně moc děkujeme.

**Jak jste zmínil, koupili jste areál Vratislavické kyselky. Jak pokračuje jeho obnova, kolik vás zatím stálo?**

Podářilo se nám zrekonstruovat výrobní halu a vybavit ji technologiemi. Investice jsou zatím někde okolo 100 milionů korun. To jsme financovali z bankovních úvěrů, dotací i z vlastního zisku. Nicméně areál ještě zdaleka není hotový a spousta investic nás ještě čeká.

**Počítáte s tím, že v budoucnu budete rozvíjet spíš výrobu sirupů, nebo se soustředíte na minerálky?**

Důležité jsou pro nás obě značky, jak syroby Kitl, tak Vratislavická kyselka. Věříme, že do budoucna vytvoří dva stabilní pilíře naší firmy.

**Co se týče sirupů – chystáte nějaké novinky?**

V našem oboru je nutné překvapovat naše zákazníky novinkami. Teď v březnu jsme uvedli neuvěřitelně populární příchuť Kitl Syrob Maracuja. Od května chystáme limitovanou sérii Kitl Syrob Okurka BIO.

**Začínal jste v korporátním prostředí – staral jste se například o rozjezd značky KitKat v Česku. Co vám tato zkušenost dala?**

Pro mě Nestlé a KitKat byly druhá vysoká škola. Vše, co jsem se tam naučil, dnes s úspěchem používáme v Kitlu. Bez nich by Kitl byl úplně jiná firma.

**Kolik hodin denně pracujete a jak odpočíváte?**

Pracuji asi 26 hodin denně a odpočívám asi tak minus tři hodiny denně.

**Zaujalo mne, že jste držitelem titulu vodní someliér z Wassersommelier Union. Co musí**

### DOKTOR KITTEL

Inspirací pro firmu Kitl se stal Jan Josef Antonín Eleazar Kittel, který se narodil 3. února 1704 v Šumberku (dnes Krásná) na pomezí Jizerských hor a Krkonoš. Pocházel z rozvětvené rodiny s dlouhou ranhojičskou tradicí. Pravděpodobně nestudoval lékařství na univerzitě, obecně se ale míní, že měl aprobaci vojenského ranhojiče a chirurga. Léčil nejen šlechtu v Praze či Vídni, staral se i o chudé nemocné v širokém okolí Jizerských hor a Krkonoš. Znal a využíval léčivou sílu bylinek, vodoléčbu, diagnostikoval také na základě rozboru moči. Později díky pilnému studiu praktikoval složité chirurgické zákroky (například oční operace).

**takový someliér ovládat, k čemu vás tento titul opravňuje?**

Vodní someliér zní sice hezky, ale ve skutečnosti nás ve škole učili nejen vodu degustovat, nýbrž i spoustu znalostí okolo. Voda je neuvěřitelně komplexní a potřebujete rozumět hydrogeologii, technologiím, obchodu, marketingu. Jsem zároveň členem The Water Sommelier Union a máme každoročně setkání i školení. Díky titulu První

Více informací o výrobcích firmy Kitl a také e-shop najdete na

[www.kitl.cz](http://www.kitl.cz)



**Kitl**  
ZDRAVÍ V LÁHVI



vodní český someliér mě často zvou na přednášky, které dělám zásadně pro bono, jen pokud to dává smysl.

**Co byste poradil začínajícím podnikatelům?**

Nebojte se začít, i kdyby váš nápad nebyl dokonalý. Časem ho vypilujete nebo přijdete na lepší nápady. Nenechte se odradit neúspěchem. Právě z neúspěchu vznikají skvělé firmy, protože kdo je přežije, ten přežije všechno. A počítejte, že na začátku vás bude čekat minimálně pět let tvrdé práce, krev, pot a slzy. Ale určitě to zkusíte, nic není víc naplňující než realizovat svoje sny. ■

EVA RAJLIHOVÁ

# Bižuterní firma se nanotechnologií nebojí

Česká bižuterie je ve světě stále pojem. K dobré pověsti tuzemského sklářství jako tradičního řemesla přispívá také firma G & B beads. V jejím čele stojí Zuzana Slámová, která v ní působí od roku 1991 jako jednatelka. V roce 2023 UNESCO zapsalo Znalosti řemeslných technik a dovedností ruční výroby skla na seznam nemotného dědictví, což firmě také pomáhá.

Zuzana Slámová začala podnikat v devadesátých letech, kdy působila s kolegou jako živnostnice ve výrobě bižuterie a skleněného zboží. „Dává nám to další možnost, jak propagovat náš tradiční regionální sklářský obor ve světě, a jistě pomůže v propagaci naší výroby i produktů,“ říká ke kroku UNESCO.

Později založili společnost G & B beads a rozšířili výrobu o broušené perle. A dostavil se úspěch: „Na začátku milénia jsme uvedli na trh úspěšnou novou řadu tvarů broušených skleněných perli pod názvem Donut, které převzala do svého sortimentu řada bižuterních firem včetně společnosti Swarovski. Firma expandovala a vznikla potřeba samostatného výrobního závodu a rozšíření provozu,“ vzpomíná jednatelka.

Proto následoval v roce 2002 nákup a rekonstrukce areálu bývalé textilní továrny. I přes úspěšný rozvoj firmy si majitelé uvědomovali, že musí stále inovovat. Následně tedy vyvinuli a realizovali automatizaci rovinného broušení ploškových perli a o pár let později se zautomatizoval proces ručního broušení perli.

## Konkurence z Asie

Pro české sklářství je největší konkurencí čínská a indická produkce, zájem zákazníků se také proměňuje. I tady se propisují módní trendy a geopolitická situace. Export na americký trh se utlumil třeba po útocích z jedenáctého září, v Japonsku po havárii jaderné elektrárny Fukušima.

„Během třiceti let, co skleněné perle a bižuterii vyrábíme, se střídají období, kdy jsou oblíbené různé velikosti a barvy perli. Velkou část trhu tvoří hobby sektor, kde se dají vysledovat vlny zájmu o například vícedírové perle. Stabilní je výroba a trh základních kulatých perli menších velikostí, ať už mačkaných, nebo broušených. V současné době je zájem o perle, kde se probírá horní vrstva povrchové úpravy v metalických odstínech. Takové perle a šperky z nich vyrobené nabízejí širší paletu barev,“ popisuje Zuzana Slámová.

## Spolupráce s Technickou univerzitou

Loni firma G & B beads dokončila projekt s Ústavem nanomateriálů a speciálních materiálů Technické univerzity v Liberci na zpracování odpadních skleněných vláken z průmyslové výroby.



Foto: archiv HK CR

## G & B BEADS

Společnost získala řadu ocenění, například v soutěži Exportní ceny DHL UniCredit Bank / Czech Trade – 1. místo v kategorii Exportér regionu a 3. místo v kategorii Malá společnost. V roce 2014 dostala firma ocenění za design na mezinárodním trienále skla a bižuterie JABLONEC 2014. Letos si jejich bižuterní soupravu Cleopatra vybrali do projektu Českých center Handmade Dreams.

„Díky této spolupráci jsme vyvinuli nový materiál, který najde uplatnění nejen v naší výrobě, ale také v kreativním průmyslu. Nově vzniklé kreativní a kulturní centrum Nisa Factory je místem setkávání odborné i široké veřejnosti napříč kreativními obory,“ vysvětluje Zuzana Slámová..

## Muzeum i podniková prodejna

Firma se svou činností snaží přiblížit veřejnosti, lidé si mohou přijít prohlédnout výrobní areál a muzeum s podnikovou prodejnou. „Návštěv-

nost v muzeu stoupá každým rokem. Kromě něj si mohou návštěvníci prohlédnout výrobu, což jim umožní poznat, kolik práce se skrývá v jednom korálku a kolik výrobních operací je třeba pro jeho konečnou podobu,“ říká Zuzana Slámová. Společnost G & B beads exportuje 98 % své výroby do 34 zemí světa. Firmu nicméně trápí zvýšené materiálové vstupy a ceny energií. „Jsem ale vizionářka a optimistka. Věřím, že pokud člověk má nápad, věnuje své práci úsilí a dává jí radost, vždy se podaří něco, s čím může dlouhodobě pracovat. Věřím, že témata, která nás v regionu trápí, můžeme a musíme řešit hlavně my sami v rámci vazeb mezi firmami i spoluprací na úrovni místních či krajských samospráv,“ uzavírá Zuzana Slámová. ■

EVA RAJLICHOVÁ





ZELENÁ  
ELEKTRINA

ENERGETICKÝ  
MANAGEMENT

AKUMULACE  
ENERGIE

FOTOVOLTAIKA  
JAKO SLUŽBA

EMISNÍ  
OFFSETOVÉ  
PROGRAMY

TECHNICKÁ  
ZAŘÍZENÍ  
BUDOV

SYSTÉMY  
MĚŘENÍ  
A REGULACE

ENERGETICKÉ  
ÚSPORY  
SE ZÁRUKOU

ZAŘÍZENÍ PRO  
TEPELNOU  
ENERGETIKU

VEŘEJNÉ OSVĚTLENÍ

ELEKTROMOBILITA

KOGENERACE

OSVĚTLENÍ V OBJEKTECH

# Máme zelená řešení, která šetří klima i miliony

ČEZ ESCO dodá vaší obci či firmě komplexní zelená řešení, která šetří klima i miliony v rozpočtu. A také kuráž je zrealizovat.

[www.cezesco.cz/kuraz](http://www.cezesco.cz/kuraz)



**ESCO**

**ČISTÁ  
ENERGIE  
ZITŘKA**



Foto: David Kraus a archiv Fosfa

Ivan Batka, předseda představenstva a generální ředitel společnosti Fosfa

# Udržitelnost je věcí rozumu a srdce, ne legislativy

Břeclavský výrobní areál společnosti Fosfa, v místech, kudy vedla stará vídeňská cesta, zdobí od letošního jara alej s desítkami mladých platanů. Sázeli ji profesionálové, ale svůj strom si zasadili i ředitel investiční výstavby Ronald Hatala a generální ředitel Ivan Bařka s manželkou a dětmi. „My už si stín jejich zeleného podloubí neužijeme, ale naše děti ano. To je princip našeho uvažování. Udržitelnost je věcí rozumu a srdce, ne legislativy,“ poznamenává k tomu generální ředitel společnosti Fosfa Ivan Bařka.

## Proč platany?

Krom toho, že je to krásný strom, je to samozřejmě symbolika. Asi každý slyšel o Hippokratově platanu na Kosu. Platan, to je strom starého Řecka a Mezopotámie, kde platil za symbol krásy, síly a věčnosti. Byl spojován s bohy, často se vyskytoval v blízkosti chrámů a dalších svatých míst. Věřilo se, že platany mají léčivé vlastnosti a že jejich stín chrání před temnými silami. A jeho koruny, když se v aleji spojí, vytvoří doslova chrámovou loď. Díky své odolnosti a schopnosti přizpůsobit se různým prostředím se platan rozšířil po celém světě – i proto jsem si ho symbolicky vybral. A mimochodem, platanům se v minulosti na Moravě dařilo. Ale sázíme i jiné stromy. Ne proto, že musíme, ale proto, že chceme. Příroda nejenže je dokonalá, ona je i věčná, byla tu před námi a bude tu i po nás. I Einstein se inspiroval přírodou. Čerpat z přírody můžete nejen energii, ale i moudrost. Pro mne osobně je často inspirací, jak řídit firmu. V přírodě je všechno postaveno na službě druhým. Tak to má být ve firmách a vlastně ve všem, co děláme – klíčová je služba. Služba zákazníkovi a také veřejnosti. Ta dává jakékoliv činnosti smysl. To je jedno z největších poselství přírody. A i proto, abychom se stále mohli inspirovat, je naší povinností ji chránit. Byť moje přesvědčení je, že ona si s námi poradí i tehdy, když se k ní nadále budeme chovat tak bezohledně, jak se dnes často chováme.

## Udržitelnost, ochrana přírody, to jsou velká témata současné společnosti a silně rezonují i v byznysu...

To ano, ale tvrdím, že tenhle inženýring není nic dobrého a k ničemu nepovede. Když je něco postaveno na nepochopení souvislostí, na ideologiích a utopiích, nemůže to nikam vést a přichází bolest a zoufalství. O tom nás historie přesvědčuje dosta-

**■ ŽÁDNÝ PODNIKATEL, KTERÝ TO S PODNIKÁNÍM MYSLÍ DLOUHODOBĚ A VÁŽNĚ, NEROZLIŠUJE PODLE VĚKOVÝCH, GENDEROVÝCH, NÁBOŽENSKÝCH ČI JINÝCH IDEOLOGICKÝCH KRITÉRIÍ. JEDINÝM KRITÉRIEM JE SCHOPNOST PŘINÁŠET KVALITNÍ SLUŽBU ZÁKAZNÍKOVI.**

tečně. Ale my jsme v Evropě slepí a hluchí, a právě proto to opět zažíváme. A současná evropská civilizace nemůže dopadnout jinak, než dopadly v historii jiné vyspělé civilizace, které ztratily svůj smysl a účel. Příroda má jen jednu ideologii. Tou je služba druhým.

## Ano, to je velký otazník – jak a kde najít přirozenou rovnováhu mezi ekonomickým a ekologickým pohledem...

Ale ono přece není potřeba ji hledat, ona tu je. Jen ji musíte chtít vidět.

**Dobře, tak jinak. Vy jste do Fosfy vstoupil před dvaadvaceti lety a tehdy to určitě nebyla fabrika, která by nějak dbala na ekologii a udržitelnost. A současně to byla fabrika před krachem. Dnes je ve všech směrech zcela jiná. Jak se vám to povedlo, postavit fabriku na nohy ekonomicky a přitom k přírodě nebyť bezohledný?**

Vzpomenu na pana profesora Zeleného. Vždycky mi říkal: „Ivane, když chceš něco pochopit, musíš jít vždycky k významu slov.“ A jaký je význam slova ekologie? Základ je z řeckého oikos, což je synonymum pro rodinu a šetrnost. To je odpověď.

To, co chcete pro svoji rodinu a svoje děti, musíte umět skloubit s šetrností. Neplýtvat. A možná je zajímavé, že stejně se na byznys dívá japonská filozofie kaizen, kterou ve Fosfě uplatňujeme – ta je v principu zaměřená na snižování a odstraňování plýtvání. Mimochodem, Japonci mají velmi blízký vztah k přírodě, jsou zakladatelé lesní terapie. Takže to, že tady sázíme stromy, má i tuto motivaci. Protože je prokázáno, že když kráčíte mezi stromy, má to na vás blahodárný vliv. A jako Bařovec musím dodat, že to vše již dělali Tomáš i Jan Antonín Bařové, protože ten význam také chápali a dle toho i budovali své podniky a systém podnikového řízení.

## Asi lze pochopit, že tenhle vztah k přírodě máte vy. Jak těžké ale bylo přesvědčit lidi? Když pro ně bezpochyby byla a je prioritní výroba a částka na výplatní pásce. A co si budeme povídat, ekologie něco stojí...

Všechno něco stojí. Tenhle pohled, to jsou ve skutečnosti klapky na očích. My ve Fosfě uvažujeme jinak. Znovu zdůrazním, že snižujeme plýtvání. Zlepšujeme procesy. Spotřebováváme méně energií, méně vody, méně vzduchu. Používáme aditivní technologie, které nemají žádný odpad. Takže jsme levnější. Nám inspirace přírodou a její ochrana přináší zisky. Když bych měl být úplně otevřený, mohl bych dokonce říci, že nám vůbec dovoluje přežít.

Fosfa prochází dvacetiletou permanentní transformací a součástí té změny je změna prostředí a na ni navazující změna myšlení a kultury. Proto se chováme tak, jak se chováme.

## Vám se opravdu propojuje ekonomika a ekologie v jedno...

Ano. Ale vy jste se před chvílí ptal, jak těžké bylo přesvědčit o tom lidi. Vlastně nebylo. Když něco



Radek Marták, ředitel vývoje značky FeelEco

děláte opravdu z přesvědčení, lidé vám uvěří. A ti, kteří neuvěří, prostě odejdou. Tak to v životě je, každý má možnost volby. A já ty věci nedělám proto, že by mi to nařídila nějaká legislativa, že bych musel někam něco reportovat. Vyrůstal jsem v Podorlích u babičky, která mi třeba zranění léčila odvarem z chlovice, a ani lékař nechápal, jak je možné, že se mi hluboká rána zacelila rychle a čistě, bez jakéhokoliv šití. Pradědeček byl mistrem v práci se dřevem, dělal troubele fajfky, kde vyvrátání vyžadovalo mimořádnou přesnost a trpělivost a takových mistrů bylo málo. Také mojí mamince vyrobil vábničky, s kterými jsem si pak měl možnost v dětství hrát... Já jsem vyrůstal v těsném sepectí s přírodou, a to mi zůstalo. Dodnes se cítím nejlépe v horách a v lesích se vzrostlými stromy. Tady ve Foseřích jsem viděl prostředí, které trpí. A dnes mám upřímnou radost, když přijde spolupracovník a řekne mi, že se mu mezi těmi novými stromy chodí do práce mnohem radostněji a jak je to pěkné.

### Vy asi nepotřebujete hledat firmy, které udržitelnost ve vaší fabrice vyřeší za vás...

To přece ale nemůže fungovat! Pokud drajverem změny je ideologie, nemůže to vést jinam než k utrpení. Evropa se dnes chová sebezničujícím

#### FEELCO

Výjimečné přírodní produkty pro péči o zdraví, rodinu a domácnost. FeelEco, to jsou produkty na přírodní bázi, s vysokou účinností ověřenou akreditovanými laboratořemi, dermatologicky testované, certifikované EU Ecolabel a snadno rozložitelné, bez zdraví škodlivých konzervantů (jako například bronopol), vyvinuté i vyrobené bez testů na zvířatech a v plně recyklovatelných obalech. Produkty jsou k dispozici i pro firmy v baleních 5 či 10 l.

způsobem. Pravidla píše lidé, kteří nikdy nic nevybudovali a nikdy nic neřídili. Mají nulovou zodpovědnost. To je, jako kdyby pravidla silničního provozu psal někdo, kde nejenže nemá řidičák, ale nikdy ani neřídil žádné auto. A to se dnes, bohužel, děje. To je to hlouplutí, dokonale odtržení od reality. To je to, co vede společnost k přirozenému zániku. Pokud nesloužíte nikomu než sobě a svému potřebám, a pokud platí přírodní zákony, musíte zaniknout. A já věřím, že přírodní zákony platí. Stejně jako zákon služby druhým. My dnes systémově dotujeme mrtvé firmy, o nichž politici rozhodnou, že mají být zachovány, ačkoliv nikomu neslouží a zákazník už dávno rozhodl, že mají zaniknout. To přece nedává smysl. Je to nezdravé a je to v rozporu s přirozeným přírodním procesem a křiví to přirozené tržní fungování.

**Vraťme se od politiky a filozofie k těm environmentálním tématům. Sám jste jich**

## zmínil několik, které je pro Fosfu tou největší výzvou?

Těžko říct, já bych to skutečně nechtěl dělit, tou největší výzvou je plýtvání jako takové. Na jednu stranu díky za to, že k tomuto pohledu mnoho firem přivedly drahé energie. Na druhou stranu je přece smrtící, když se někdo rozhodne změnit to, co tu vznikalo a přirozeně se vyvíjelo desítky, možná stovky let, a chce to změnit ze dne na den, aniž by měl odpovídající technické řešení. Já vnímám podnikání jinak. A učí nás to třeba i digitalizace – když budete digitalizovat to staré i s chybami, nevznikne nic lepšího. Vy nejprve musíte v tom starém analogovém principu odstranit všechny neefektivní a pak teprve digitalizovat. Stejně je to s energetikou. Tím největším problémem není druh zdroje, typ paliva, ale neefektivní spotřeba a stabilita dodávek. A já jsem přesvědčen, že ji ve všech podnicích napříč Evropou umíme výrazně snížit. Je to přece jednoduchá trojčlenka, pokud máte energii čtyřikrát dražší, než má konkurence, musíte čtyřikrát zvýšit efektivitu, abyste zůstali na svém. Ten tlak na energetické úspory je dobrý, ale potřebujete čas na řešení. Ze dne na den to nejde. My na tom pracujeme již řadu let. Naše výroba byla energeticky extrémně náročná, a to mi vadilo. Ale právě proto jsme ještě v době levných energií dokázali snížit jejich spotřebu natolik, že to nedávné zdražení bylo bolestivé, ale ne likvidační. Optimalizovali jsme celou řadu procesů, synchronizovali jsme je, zkrátali, ty nesmyslné jsme zrušili a dnes jsou naše produkty díky tomu levnější než produkty ze zemí, kde mají energie několikrát levnější. To je udržitelnost v praxi, hledání úspor na každém kroku. A bez toho to nepůjde. Pokud si někdo myslí, že to zachrání dotacemi, je to naivita, která jen odsouvá dnešní problém na úkor zadlužení budoucích generací. A obávám se, že to, co jsme zažili s energiemi, nás čeká s vodou. Zatím je levná, ale je to nejpalcivější problém světa. A zase, zázračná řešení neexistují. A na tom pracujeme, snižujeme spotřebu, omezujeme plýtvání, recyklujeme.

Možná tou největší výzvou nejen pro nás ve Fosfě, ale pro společnost jako takovou je změna myšlení lidí. Protože když má někdo něčeho dostatek a je to levné a dostupné, je velmi těžké ho přesvědčit, že by se měl chovat šetrně. Nevěřím, že tady pomůže nějaká legislativa. Zakladatel Kaizen institutu Masaaki Imai mě učil, že nejlepší procesy jsou ty, které neexistují. A efektivní jsou ty, z kterých nelze nic ubrat. Co ale děláme my? Neustále košatíme zákony a naivně věříme, že tím budou lepší ony i společnost. Ale tak to není. Za první republiky se vracely k přepracování zákony, kterým obyčejný člověk nerozuměl. Dnes přijímáme zákony, kterým nerozumějí ani nejlepší právníci a daňoví poradci. To mě děsí.

## Zkusme optimističtější závěr...

Já jsem bytostný optimista. Vnímám sice, že společnost, minimálně ta evropská, prochází hlu-

bou transformací a že její stará podoba pomalu zaniká, ale taky vnímám, že ta nová se, byť těžce, rodí. A nemyslím, že je jiná cesta než výchova a vzdělávání. Vráťím se k těm dnes tak moderním třem písmenům ESG... Není to vlastně způsob seberealizace znučeného byrokrata? Ospravedlnění jeho existence? Budou se na mne mnozí asi zlobit, ale já to vnímám jako problém, který neexistuje.

## Myslíte, že férové, transparentní jednání je v podnikání přirozené?

Samozřejmě, pokud se budeme bavit o podnikání jako službě. Teď jsme si to ukázali na ekologickém principu a u těch dvou dalších je to stejné. Dnes děti vykřikují, že kapitalismus má zaniknout. Ale my máme socialismus, nikoliv kapitalismus. Kapitalismus neznačí dotace a přerozdělování, to je přece socialistický instrument. Kapitalismus je o soužití, o službě zákazníkovi. Průmysl nepotřebuje úředníka, který by mu říkal, co má dělat. Úředník a stát se mají starat o základní infrastrukturu, bezpečnost, vzdělávání, zdraví a sociální oblast. Ne o podniky. Protože ty se pak zaměřují nikoliv na službu zákazníkovi, ale na službu úředníkovi, který jim poskytuje profit ve formě dotací. To je špatně.

Když budete mluvit s ženami, žádná vám neřekne, že chce být v čele podniku, protože je žena. Žádný senior nechce být v čele firmy, protože je nejstarší. Žena ani muž ani věk nejsou přece kategorie, které by označovaly schopnosti. Dnes je velmi moderní prosazovat stejnou mzdu na stejné pozici. Ale mzda přece není hodnotou pozice, je vyjádřením výkonu a přínosu toho kterého pracovníka pro interního a externího zákazníka. Jestli to někdo vnímá jinak, mylí se. Žádný podnikatel, který to s podnikáním myslí dlouhodobě a vážně, nerozlišuje podle věkových, genderových, náboženských či jiných ideologických kritérií. Pro nás je jediným kritériem schopnost přinášet kvalitní službu zákazníkovi. Tu hledáme. A za tu svým spolupracovníkům platíme. ■

PETR KARBAN

## FOSFA

Inovativní Life Science společnost, která byla založena v roce 1884. Celá skupina je největším zpracovatelem žlutého fosforu v Evropě a jedním z nejvýznamnějších světových výrobců, který na bázi fosforu vyrábí esenciální přísady a funkční směsi pro potravinářské, farmaceutické a jiné sofistikované průmyslové aplikace. Fosfa také vyvíjí a vyrábí FeelEco, výjimečné přírodní produkty pro péči o zdraví, rodinu a domácnost. Fosfa je 10. nejlepší firma v České republice a patří mezi 0,1 % nejdůvěryhodnějších firem v Evropě.

# Věci jsou nemožné jen zdánlivě

**T**o, jak ve Fosfě vnímají udržitelnost, dokládá jedna na první pohled obyčejná příhoda. „Ozvali se nám kdysi z jedné společnosti, která vyrábí a servisuje domácí čističky odpadních vod. Jejich problémem je, že když se v nich ukládají nečistoty, které bakterie nepozerou, anebo přitékají složky, které ty bakterie hubí, hnijí a vzniká poměrně silný zápach. A oni nám děkovali, že tam, kde používají naše produkty, se zápach nedostaví. To pro mě osobně bylo takové pohlazení, protože je pravda, že aerobní i anaerobní biodegradabilitě jsme věnovali opravdu hodně úsilí. Voda je pro nás zásadní surovina a pro pana ředitele Batku a velké téma,“ říká Radek Marták, ředitel vývoje značky FeelEco.

Ano, i zdánlivý detail je ve Fosfě důležitý. A Radek Marták to potvrzuje svou největší osobní výzkumnou výzvou: „Pro mě je to koncentrace. Kdyby totiž byly naše produkty koncentrovanější, tak ze stejného množství umyjete více talířů nebo rukou, případně vyperete více prádla. Na stejný efekt bude menší spotřeba vody, obalů, pohonných hmot... Koncentrace je jeden z neekologičtějších principů, které si můžete představit. Problém je, že když produkt zakonzentrujete, zvýšíte podíl účinných složek a tím horší hodnocení produkt má, protože v duchu platné legislativy se uplatňuje prostý teoretický součet jejich klasifikací. Což je paradox. Předpisy pracují s aditivním principem, ale všichni víme, že v praxi lze uplatnit princip synergický. Abych to zjednodušeně vysvětlil – když dám do produktu méně než půl procenta hydroxidu sodného, má klasifikaci nula. Když tam dám pět procent, bude to klasifikováno jako žíravina. Ale existují látky, které mohou vlastnosti hydroxidu sodného neutralizovat. On prostě v interakci s nimi tu svou agresivitu a dráždivost oslabí nebo o ni zcela přijde. Takže hledání cesty, kdy budeme mít prostředky koncentrovanější, účinnost bude stejná nebo vyšší a jejich ostatní projevy stejné nebo ještě menší, to je takový můj sen. To bych opravdu rád. Jen si říkám, že to asi s ohledem na legislativu vůbec není možné. Ale vždycky mi naskočí, že to jsme si před patnácti lety nad zadáním pana ředitele Batky říkali také...“ ■

## Výrok...



Foto: archiv SOCDÉM

**„ODEHRÁLO SE NĚCO, CO SKUTEČNĚ ŽIVOTY LIDÍ OVLIVNÍ. NA OMEZENÍ ZARUČENÉ MZDY DOPLATÍ NAPŘÍKLAD ŘIDIČI AUTOBUSŮ I KAMIONŮ, STAVEBNÍ DĚLNÍCI I ČÍŠNÍCI.“**

ŘEKL PO JEDNÁNÍ POSLANECKÉ SNĚMOVNY  
2. KVĚTNA PRO SERVER IDNES.CZ MÍSTOPŘEDSEDA  
STRANY SOCDÉM LUBOMÍR ZAORÁLEK.

**DLOUHODOBĚ VYPRÁZDNĚNÝ TRH PRÁCE PODNIKŮM NENABÍZÍ TAKŘKA ŽÁDNÉ ZAMĚSTNANCE, MINIMÁLNÍ MZDA VÝRAZNĚ ROSTE... V TÉTO SITUACI BUDOU MAJITELÉ FIREM SNIŽOVAT PLATY? JÁ TVRDÍM, ŽE NE. VSAĎTE SE! NEBO JE TO JEN POLITICKÁ PROKLAMACE???**

PETR KARBAN

## Cesta chemického průmyslu k uhlíkové neutralitě

**O**d března 2023 (v návaznosti na dokument vydaný Evropskou komisí s názvem Transition pathway for chemical industry) pracoval Svaz chemického průmyslu ČR na studii k definici podmínek dosažení uhlíkové neutrality do roku 2050. Hlavní závěrečné podmínky definované ve studii jsou dostupnost elektřiny v přijatelné cenové hladině garantující globální konkurenceschopnost odvětví a postupné snižování a dosažení nuly v roce 2050 z emisí skleníkových plynů v odvětví energetiky.

Další podmínkou k dosažení uhlíkové neutrality je dostatečné množství udržitelné biomasy pro chemický průmysl v České republice a dostupibilita ověřených „zelených“ technologií v dostatečném předstihu. Podstatná je také dostupnost prostředků pro realizaci investic a dostupnost efektivních veřejných zdrojů zdrojů pro případnou provozní a investiční podporu nových technologií. V neposlední řadě je pro uhlíkovou neutralitu nutná vybudovaná moderní energetická, digitální a recyklační infrastruktura a také přijatelný právní

rámec, který zajistí investiční stabilitu a jasné podmínky pro návratnost investic. Cesta k uhlíkové neutralitě je založena na masivní elektrifikaci odvětví. Nad rámec obvyklého rozvoje a obnovy odvětví je odhadována potřeba dalších zelených investic ve výši cca 500 miliard korun a zhruba pětinasobné zvýšení spotřeby elektrické energie oproti současnému stavu. Cesta k uhlíkové neutralitě je z dnešního pohledu velmi obtížná, ale i dílčími investicemi se k ní můžeme postupně přibližovat. Tyto investice však musí být udržitelné a návratné. Spoléhat dlouhodobě na dotace je nezodpovědné. ■

IVAN SOUČEK,  
ředitel Svazu chemického  
průmyslu ČR



Foto: archiv HK ČR

## Podpora aplikovaného výzkumu je investicí do budoucnosti

**V**ýzkum, vývoj a z nich plynoucí inovace jsou hybnou silou pokroku již od pravěku. Vyspělé státy světa investují nemalé částky do podpory aplikovaného a průmyslového výzkumu, což je základním kamenem konkurenceschopnosti jejich podniků a kvality života v těchto zemích. V České republice i přes příslušnost ke čtyřicítce nejvyspělejších států máme stále velké rezervy v systematické podpoře kvalitního aplikovaného výzkumu. Státní rozpočet na letošní rok podporuje z 82 % základní výzkum a z 18 % aplikovaný výzkum a vývoj. Vyspělé státy mají poměr podpory cca 2 : 1 ve prospěch aplikovaného výzkumu, který podporuje konkurenceschopnost a vytváří budoucí zdroje.

V ČR schválená Národní politika výzkumu, vývoje a inovací předpokládá v roce 2025 vynaložit na podporu aktivit výzkumu a vývoje 1 % HDP ze státních zdrojů plus cca 2 % z neveřejných, většinou firemních prostředků. Do roku 2019 se dařilo finance navyšovat. Tehdy dosahovala státní podpora 0,75 % HDP a investice firem cca 1,4 %. Od roku 2020 se firemní podpora výzkumu trvale zvyšuje, zatímco státní veřejná podpora klesá (v roce 2024 0,5 % HDP). Namísto jasného plánu a plnění státní koncepce podpory výzkumu se

hledají různá zástupná řešení, jako například převod části podpory na strukturální fondy nebo plán obnovy či tlak na transfer výsledků a prodeje licencí. V současnosti se v ČR řeší kvadratura kruhu – jak podpořit transfer výsledků do praxe a přitom nesnížit podporu základního výzkumu, který výsledky do praxe nevytváří.

I přes vyjmenované problémy – a daly by se popsat další – je kvalita českého aplikovaného výzkumu a vývoje vysoká. Naše firmy dokáží exportovat kvalitní výrobky a naše aplikační výzkumné organizace konkurují světovým lídrům, jako jsou Fraunhoferovy instituty v SRN, nebo spolupracují s americkými univerzitami. Nezbývá než si přát, aby i naše politická reprezentace si uvědomila, že podpora aplikovaného výzkumu je investicí do budoucnosti nás všech. ■

LIBOR KRAUS,  
předseda Sekce pro  
výzkum, vývoj a inovace  
Hospodářské komory ČR



Foto: archiv HK ČR

# Cesta k zelenější budoucnosti

Je možné vyrábět plastové obaly pouze ze 100% recyklátu? Společnost Werner & Mertz, výrobce ekologické drogerie Frosch, s každou novou inovací dokazuje, že to možné je.

Čištění a zpracovávání spotřebitelského plastového odpadu je náročná disciplína a jeho využitelnost je tak omezená. Pro získávání čistého plastového granulátu v dostatečné kvalitě proto firma využívá přelomovou technologii vysokorychlostní laserové spektroskopie, kterou ve spolupráci s Werner & Mertz vyvinula společnost Unisensor.

Výsledky jsou jedinečné. Díky této inovativní technologii je společnost schopna vyrábět plastové obaly z recyklátu v takové kvalitě, která umožňuje jejich využití i pro kosmetiku, která podléhá přísným hygienickým standardům.

## Open Innovation – žádné inovace na poli ekologie nepatentuje

Díky této technologii společnost dosáhla až 80% podílu plastů ze spotřebitelských zdrojů ve svých plastových obalech. Obalový materiál všech produktů je postupně sjednocován a vzniklé produkty jsou tak kompletně recyklovatelné, včetně etikety, která je potišťena netoxickým inkoustem.

V roce 2019 byla ekologická drogerie Frosch první značkou nabízející sprchové gely v obalech ze 100% recyklátu. Díky konceptu Open Innovation, kdy žádné své inovace na poli ekologie

nepatentuje, se tak zasadila o rozšíření využívání recyklovaného obalového materiálu napříč celým kosmetickým odvětvím.

## I ekologické výrobky můžou být účinné

Velkou výhodou pro všechny spotřebitele je to, že používáním výrobků značky Frosch nemusí měnit svoje zažitě návyky. Uklízet mohou stále dál, jen zkrátka více zodpovědněji. A tato vzájemně výhodná spolupráce nese svoje ovoce.



# minerva.

s námi získají zákazníci konkrétní přínosy pro svá odvětví



 [www.minerva-is.eu](http://www.minerva-is.eu)  
 [marketing@minerva-is.cz](mailto:marketing@minerva-is.cz)  
 

najděte více  
v našich referencích:





# Nábytek roku 2024

## Ocenění ovládla kancelářská soustava

Český nábytek hýří nápaditostí. Potvrzují to výsledky letošního, patnáctého ročníku ocenění Nábytek roku. Hlavní cenu si 11. dubna během jarního veletrhu nábytku a interiérů For Interior, který probíhal na výstavišti v Praze-Letňanech, odnesla kolekce kancelářského nábytku Flos od výrobní společnosti Form. Ocenění předala Asociace českých nábytkářů, která zároveň zveřejnila statistiky ukazující, jak se českým výrobcům nábytku dařilo v loňském roce.

**V**ítězná kolekce je dílem designérů Aleše Bartáka, Michaela Baránka a Martina Beinhaue-  
ra. „Je to pro nás velké překvapení. Do ocenění jsme se přihlásili už popatnácté, a dosud jsme nikdy neuspěli. Takže jsme rádi, že tentokrát komise ocenila detaily našeho výrobku a náš design. Velmi nás to těší,“ neskrývá radost spoludávající společnosti Form a bratr jednoho z designérů Daniel Barták. Že se letos konečně dočkali vytouženého vítězství, si vysvětluje pojetím ergonomické hrany, použitím

překližky do lamelovaného dřeva, zkrátka zvolenou technologií.

Flos je kolekce kancelářského nábytku zahrnující stoly, stolové sestavy, soubor jednodílných a dvoudílných skříněk i celodýhovaných nik s nezbytným zásuvkovým kontejnerem. Pro kolekci je charakteristické opracování hran zdůrazňující vnitřní lamelovanou strukturu materiálu, kterou lze uplatnit i u sedacího nábytku z dalších řad z kolekce firmy. Hrany stolových pracovních ploch

kombinují negativní a pozitivní sklon opracování k dosažení ergonomie v podobě ergohrany. Významným detailem je řešení úchytek skříňového nábytku a prvků „cable managementu“ v podobě frézovaných detailů s uplatněnou kresbou lamel v kombinaci s bílou barvou HPL foliováných horních ploch. Důmyslným opracováním hran a dalších detailů je docíleno subtilního vzhledu při zachování pevnosti elementů kolekce i jejich sestav. Výslednému subtilnímu vzhledu napomáhá řešení



podnoží z paralelně svařených výpalků s vloženým překližkovým prvkem odkazujícím k lamelové kresbě opracovaných hran stolových ploch.

Vývoj vítězného nábytku je podle Daniela Bartáka během na dlouhou trať: „*Jak technologické možnosti firmy, tak směřování designu ve světě nás navedlo k tomuto nábytku, kdy k našim kancelářským židlím jsme vyvinuli i kancelářský nábytek, a to s použitím dřeva. Chtěli jsme, aby tam byl přírodní materiál – dřevěné úchytky, dřevěná hrana, odlehčenost. Mému bratru tento nápad dlouho zrál v hlavě a detaily postupně vyplývaly na povrch. Zpočátku jsme nevěděli, jak ergohranu pojmout. Zvažovali jsme, zda ji nevyrobít z plastu, ale protože si hodně osvojujeme překližku, tak jsme nakonec zvolili použití překližky.*“

### Hodnotí se funkčnost, estetika a ekologie

Ocenění Nábytek roku uděluje Asociace českých nábytkářů (AČN) a vítězný nábytek vybírá odborná veřejnost prostřednictvím internetového hlasování. „*Důležité je, aby v přihlášeném nábytku byl nějaký nápad, inovace, hodnota,*“ prozrazuje prezident AČN Martin Čudka a uvádí příklad dalšího oceněného nábytku: „*Podívejte se na tento stůl. Designově není nic moc. Ale funkčně a nápadem je skvělý. Může být na výšku i nalezato, je měnitelný, má multifunkční využití. To má prostě nápad.*“

O ocenění se mohou ucházet všechny firmy, které vyrábí nábytek v České republice. „*Cílem ocenění je podpořit tvorbu v nábytkářské výrobě v České republice s důrazem na kvalitní design. Chceme přiblížit veřejnosti špičkové výrobky českých nábytkářů a motivovat designéry k tvůrčí aktivitě,*“ přidává se tajemník AČN Tomáš Lukeš. Při hodnocení se porota zaměřuje hlavně na funkčnost, estetiku a vhodnost použité technologie a materiálu i s ohledem na ekologické dopady. Důležitý je ale i prodejní potenciál. „*Nápad se ukáže jako dobrý ne tehdy, kdy ho ukážete babičce a mamince, ale když vám za něj někdo zaplatí. A také o tom má být ocenění Nábytek roku,*“ zdůrazňuje Martin Čudka.

### DALŠÍ VÝROBKY, KTERÉ ASOCIACE ČESKÝCH NÁBYTKÁŘŮ POVAŽUJE ZA MIMOŘÁDNĚ ZDAŘILÉ (ŘAZENO ABECEDNĚ PODLE VÝROBCE):

**Kolekce obývacích stěn „LINE“**, výrobní společnosti JELÍNEK – výroba nábytku, s. r. o., design: Jiřina Jelínková

**Kuchyně „Nová generace kuchyní Le bon“**, výrobní společnosti Le bon, spol. s r. o., design: Ing. René Novák

**Kancelářská židle „SPACE“**, výrobní společnosti RIM CZ, a. s., design: Robin Platt

**Šatní systém „SYKORA PREMIUM FIT“**, výrobní společnosti SYKORA, spol. s r. o., design: MgA. Lukáš Čapka

**Židle „LA ZITTA“**, výrobní společnosti Ton, a. s., design: Alexander Guffler

**Kolekce stolů „TABLES“**, výrobní společnosti WOODEVER, s. r. o., design: Ing. Iva Bastlová, DiS.

### České nábytkářství oslabuje, ale ne dramaticky

Asociace český nábytkářů, která je součástí Hospodářské komory, zároveň zveřejnila statistické údaje, které prozrazují, jak si české nábytkářství stojí. Vyplývá z nich, že v roce 2023 se u nás prodalo o něco méně nábytku než v roce 2022. Nicméně tento pokles nebyl nijak dramatický. Co do výše útraty, Češi nakupují nábytek v podobné míře jako v uplynulých letech.

„*Již několik let panují v globální ekonomice jisté propady, které se samozřejmě nevyhýbají ani Evropské unii a České republice. Současná situace v Německu*

*se samozřejmě výrazně dotýká ekonomiky v ČR a tím i nábytkářského průmyslu,*“ komentuje aktuální situaci Tomáš Lukeš.

Hodnota vyrobeného nábytku v loňském roce poklesla oproti roku 2022 i roku 2021. Výroba nábytku u nás dosáhla hodnoty 51,45 mld. Kč. Jedná se o pokles v hodnotě 1,38 mld. Kč oproti roku 2022. Zároveň se snížila hodnota importu v porovnání s léty 2022 i 2021. Meziroční propad mezi léty 2022 a 2023 je o 2,13 mld. Kč. Mnohem více ovšem utrpěl export nábytku z ČR. Hodnota exportu za rok 2023 v porovnání s hodnotou za rok 2022 poklesla o 3,31 mld. Kč. V porovnání let 2023 a 2021 je pokles exportu o 2,74 mld. Kč. Hodnota exportu za rok 2023 je 36,83 mld. Kč. „*Pokles na 51,45 mld. Kč je stále velmi úspěšný výsledek, který jasně dokládá schopnosti tuzemských firem vyrábět konkurenčně schopný a na vyspělých trzích žádaný nábytek s vysokou přidanou hodnotou,*“ hodnotí Lukeš. V loňském roce čeští nábytkáři exportovali téměř 17 % své celkové produkce. Exportuje se dražší a kvalitní nábytek, zejména na vyspělé trhy EU. V roce 2023 to bylo v tomto pořadí: Německo, Nizozemí, Francie, Slovensko. Trh USA se z hlediska exportu nábytku propadl na osmé místo za Polsko.

### Roste podíl tuzemských výrobců na trhu

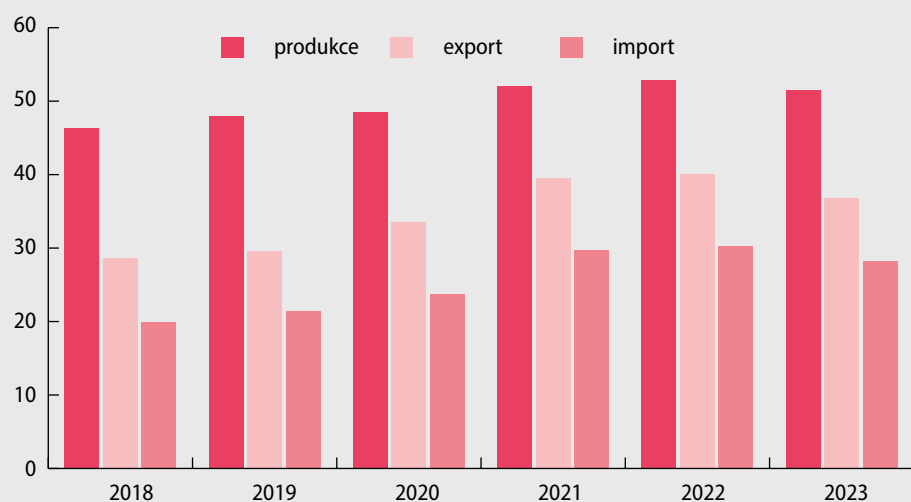
Špatná podle Tomáše Lukeše není ani spotřeba nábytku na českém trhu: „*Ze statistických dat vidíme, že dynamika spotřeby nábytku u nás klesla jen mírně. Ačkoliv sdělovací prostředky v průběhu roku informovaly o značných propadech prodeje, v celkové sumě prodeje se takto výrazné poklesy neprojeví.*“ Suma za import nábytku v roce 2023 dosáhla 28,18 mld. Kč. Do ČR se dováží především levnější nábytek, ale není tomu tak samozřejmě ve všech případech. Největší importéři nábytku jsou zejména velké maloobchodní řetězce a velcí internetoví prodejci. Největší podíl importu nábytku do ČR přichází z Polska, Německa a třetí je Čína. S výrazným odstupem pak následuje Itálie, Slovensko, Rakousko.

Za vyložené pozitivní trend AČN považuje růst podílu českých firem na tuzemském trhu. Prezident AČN Martin Čudka oceňuje, že se objevují nové, neokoukané firmy: „*Tradiční, zavedené firmy nejdou vždycky s dobou. Ne všechny mají trendy věci. Mají pocit, že jim stačí, když jsou dlouho na trhu, vůbec neinovují. Naopak mladí, žraloci, menší firmy – to je to, co tento segment potřebuje.*“ Dokazuje to podle něj i fakt, že právě menší firmy dominují ocenění Nábytek roku.

Český nábytek podle Čudky vyniká invencí i kvalitou. A Češi to oceňují. Když si například mladá rodina potřebuje rychle vybavit domácnost, sáhne po levném nábytku ze zahraničí, ale zároveň počítá s tím, že si časem pořídí nábytek kvalitnější. Právě v tomto případě mají čeští výrobci velmi silnou pozici. ■

Foto: grafy: AČN DANIEL MRÁZEK

### POROVNÁNÍ VÝROBY, EXPORTU A IMPORTU V MLD. KČ



# Ze světa čajů Dallmayr

Čaj má ve firmě Dallmayr stoletou tradici. Naším posláním je šířit po celém světě kouzlo čaje i jedinečných prožitků, které jsou s ním neodmyslitelně spojeny. Ovšem cesta od kultivace čajové rostliny přes její sklizeň a zpracování je dlouhá. My v Dallmayru k tomuto procesu přistupujeme s maximální pečlivostí a dodržujeme nejpřísnější normy kvality.



aroma. Lístky černého čaje pak začnou oxidovat, u zeleného k oxidaci nedochází.

## Fermentace/oxidace

Barvu a chuť získává černý čaj teprve díky fermentaci. Čaj podle předepsaných pravidel „kvasí“ během přísně kontrolovaného procesu. Mistr fermentace tento proces v pravou chvíli zastaví.

## Sušení

Ať už je čaj bílý, černý, nebo zelený, vždy se musí po zpracování usušit. Sušení horkým vzduchem probíhá ve více vrstvách ve speciálních sušárnách, dokud není zbytková vlhkost mezi 3–6 %.

## Třídění

Poté se čaj podle druhu lístků třídí pomocí vibračního sítka s různou velikostí otvorů.

Zde se černý čaj dělí na různé stupně. Čajové lístky s označením FOP a BOP se využijí do sypaného čaje, pyramidek, čajových kapsiček a obdélníků.



## Sklizeň

Naše motto při sklizni čaje je „dva lístky a pupen“. Ty nejdůležitější složky a příjemnou chuť totiž dávají nápoji právě jen mladé pupeny.

První sklizeň roku, first flush, začíná v Indii po zimní přestávce a trvá od poloviny března do konce dubna. Druhá sklizeň, second flush, probíhá od poloviny května do konce června. Nejdůležitějším obdobím čajové sezony je právě začátek březnové sklizně. Ta se ihned po zpracování rozváží letecky do celého světa, kde ji všichni milovníci čaje netrpělivě očekávají.

Za každým šálkem čaje se skrývá opravdu spousta práce. Věděli jste, že na 1 kg černého čaje jsou potřeba asi 4 kg čajových lístků?

## Zpracování

Jedna čajová rostlina může poskytnout různé druhy čaje. To, zda bude čaj bílý, zelený, nebo černý,

určuje pouze zpracování lístků. Vše záleží na kombinaci postupů a na pořadí, v jakém se provádí.

## Zpracování párou a pražením

Aby byl zelený čaj zelený, je nutné deaktivovat enzymy odpovědné za jeho fermentaci. V Číně se to tradičně provádí na železných pánvích, v Japonsku zase za pomoci páry, takže nakonec vypadá tak trochu jako vařený špenát.

## Zavadnutí

Chcete-li získat černý čaj, musíte lístky ihned po sklizni nechat zavadnout, aby byly poddajné a jemné. Teprve pak se dále zpracovávají.

## Rolování

Dalším krokem u černého i zeleného čaje je rolování lístků. Svinutím se naruší jejich buněčná struktura a uvolní se esenciální oleje i podmanivé

Do prémiových nálevových sáčků se používají takzvané fannings, tedy lístky, které se během procesu přípravy rozlomily na menší části. Toto třídění ale nesouvisí s kvalitou čaje – všechny lístky pocházejí z té samé sklizně. Kategorizace se používá pouze pro usnadnění pozdějšího použití čaje. Jako vedlejší produkt vzniká tzv. čajový prach, který se využívá k produkci levných nálevových sáčků, ledového čaje a čajových extraktů. ■

DALLMAYR

# -PRRP- PADĚRA & PARTNEŘI

ADVOKÁTNÍ KANCELÁŘ

Máte správně Cookies? Školíte pravidelně zaměstnance na **GDPR**? A co kamerové systémy? Ochrana osobních údajů je stále živé téma. Nastavte si správně a aktuálně procesy GDPR.



**Mgr. Kristína Udržalová,**  
specialistka na GDPR

**Mgr. Viktorie Vyhnalová,**  
specialistka na Whistleblowing



**Whistleblowing** je dobré vnímat jako příležitost, hlavně ke zlepšení vztahu se zaměstnanci a k posílení pozitivního mínění o společnosti. I obchodní partneři nebo banky se Vás na něj začnou ptát častěji.

**Pomůžeme Vám najít řešení na míru.**

Pardubice

Praha

Kolín

[www.akprp.cz](http://www.akprp.cz)

# KOMORA+

PUBLICISTICKÝ PORTÁL HOSPODÁŘSKÉ KOMORY ČESKÉ REPUBLIKY

INFORMACE PRO  
VAŠE PODNIKÁNÍ



## ZPRÁVY PŘEBÍRÁ SEZNAM.CZ

- + garantované informace ze světa podnikání a byznysu
- + názory, analýzy, studie, trendy i pohledy z praxe
- + expertní a vzdělávací materiály
- + dění z Hospodářské komory
- + identifikace příležitostí pro tuzemské firmy
- + úspěchy a inspirace českého byznysu
- + věda, výzkum, inovace

Měsíční  
návštěvnost  
**220 000**

[www.komoraplus.cz](http://www.komoraplus.cz)

# Čtyři nápady, které mají šanci změnit Česko

## Začíná další ročník programu Women in Tech

Vzdělávací program Women in Tech přichází na českou startupovou scénu již potřetí a i letošní ročník má skvěle nakročeno. Začátkem dubna vybrala odborná porota čtyři talentované podnikatelky, jejichž projekty mají obrovský potenciál pozitivně ovlivnit svět, ve kterém žijeme. Kdo jsou ony šikovné dámy a jak bude vypadat jejich celoroční program pod taktovkou Hospodářské komory a technologické společnosti Huawei?



**W**omen in Tech je unikátní iniciativa usilující o prolomení bariér bránících ženám v uplatnění v technologických oborech.

Pod odborným vedením profesionálů z technologického a podnikatelského sektoru se účastnice vydávají na cestu ke zdokonalování sebe sama, získávání nových dovedností i posouvání vlastních hranic. Program nabízí na jedné straně vzdělání, na druhé však aktivně bojí proti stereotypům a buduje osvětu, že i ženy mají v oboru své právo platné místo.

Výběr letošních účastnic se odvíjel od hlavních pilířů iniciativy Huawei Tech4All, jimiž jsou zdraví, vzdělání, osobnostní rozvoj a životní prostředí. Z desítek přihlášek byly nakonec vybrány čtyři ambiciózní projekty, jejichž autorky dostanou plnou podporu pro maximální rozvoj svého byznysu. Organizátoři si však připravili překvapení i pro nevybrané zájemkyně. Všem podnikatelkám, které poslaly svou přihlášku do letošního ročníku programu, bude umožněna účast na online workshopech.

### Podpora soběstačnosti i dětí s autismem

Také letos porota vybírala z celé řady zajímavých projektů, a ačkoliv bylo klání těsné, nakonec z něj

vzešly čtyři vítězné projekty, jejichž růst teď bude dobré sledovat. Komunita Holky v Metaverse, s níž se přihlásila Julie Šislerová, spojuje ženy se zájmem o nově se formující virtuální světy a technologie, jako jsou VR & AR, blockchain, NFTs, kryptoměny a také AI. Druhou vybranou účastnicí je Klára Hrdá s vlastním vzdělávacím programem Semínkovna napomáhajícím prostřednictvím kurzů a osvětě k soběstačnosti spojené s domácím semenářením a přírodním zahradičením. Porotu zaujala také platforma M.arter podnikatelky Andrey Boháčkové, která přináší automatizovaný systém vzdělávání pro zaměstnance na rodičovské dovolené a napomáhá jejich návratu zpět do firmy. S lidmi pracuje též další vybraná účastnice Sandra Lacinová v rámci svého projektu Via Connecta. Ten se zaměřuje na podporu dětí s poruchami učení a autismem a usiluje o rozvoj v této oblasti na úrovni jednotlivých regionů. Potenciál účastnic a letošních projektů si Huawei i Hospodářská komora pochvalují. „Jsem nadšená z jejich pestrosti. Tím, že jim pomůžeme zvýšit povědomí o jejich podnikání, zároveň upozorníme na důležité společenské problémy. Právě takové nápady a jejich realizace mají šanci posunout naši

společnost dopředu,“ prohlásila manažerka pro společenskou odpovědnost v Huawei Gabriela Löbel.

### Women4Business přinese online kurzy

Program do konce prosince nabídne vedle na míru šitého vzdělávání a mentoringu také možnost čerpat ze zkušeností absolventek minulých ročníků programu v rámci skupiny MasterMind. Novinkou pro letošní rok je pak série čtyř online kurzů pod hlavičkou nové platformy Hospodářské komory Women4Business. Tyto kurzy představí účastnicím programů například nástroje pro zvýšení efektivity, platformu pro snadnou tvorbu grafických designů či praktický úvod do AI.

„Dlouhodobě podporujeme ženy, aby se jejich postavení v byznysu zlepšovalo,“ uvedl prezident Hospodářské komory Zdeněk Zajíček a dodal: „Projekt Women in Tech je ukázkou toho, jak může Hospodářská komora ve spolupráci se soukromým sektorem poskytnout ženám konkrétní pomoc, aby byly ve svém podnikání úspěšné.“ Zbývá tak už jen popřát štěstí a držet palce letošním účastnicím, protože třeba již brzy budou jejich produkty či aplikace i v našem mobilu. ■

VALERIE SAARA



# JSME JPF

## ŘÍDÍME FIRMY



**128**

fírem v potížích jsme  
dostali za **6 měsíců**  
na nohy.

**279**

fírmám jsme  
**zvýšili zisk**  
během **12 měsíců**.

**80**

fírmám aktuálně  
pomáháme plnit  
jejich **nemalé cíle**.

Je čas pozvednout i tu vaši?

 603 995 052

 [www.jpf.cz](http://www.jpf.cz)

# Nové autopojištění Slavia přitahuje stále více motoristů

Nové Autopojištění od Slavia pojišťovny přitahuje zájem motoristů. Lákají je vyšší limity plnění, krytí většího množství rizik a velkorysejší asistence. Vychází z pěti základních balíčků, které si majitelé vozidel mohou doplnit podle vlastního uvážení o další připojištění.

**V**e Slavii si tak konečnou variantu autopojištění motoristé sestaví podle toho, čeho se obávají a jak často a kde jezdí nebo parkují. Kromě tradičních klientů pojišťovna svůj produkt zacílila i na majitele dražších vozů. „Nejde jenom o finanční náhradu po nehodě nebo krádeži, ale také o služby, které motoristům zajistí rychlou pomoc,“ vysvětluje ředitel tvorby a správy produktu Slavia pojišťovny Jiří Běťák a upozorňuje, že i k té nejednodušší verzi povinného ručení si lze sjednat třeba VIP asistenční služby. Nové asistence budou automaticky platit i pro řidiče, kteří si smlouvy uzavřeli před letošním jarem.

**V minulosti bylo u pojišťoven obvyklé, že klient měl vyšší spoluúčasti uvedenou v procentech. Jenže když pak naboural, tak vlastně částku, kterou zaplatí ze své kapsy, dopředu neznal. Ve Slavii ji zná?**

Ano, zná. Klienti se pojišťují především proti velkým škodám, nikoliv kvůli drobným šrámům. Proč by je tedy měla pojišťovna „trestat“ u vysokých škod odečtením vyšší procentuální spoluúčasti? U nás si proto hned na začátku motorista zvolí fixní spolučást od 5 000 do 15 000 korun. A bude-li jeho škoda statistická nebo milionová, žádný jiný výpočet už mu výplatu peněz snižovat nebude.

**Slavia prý má nejvíce klientů mezi staršími škodovkáři. Je to pravda?**

Našimi klienty jsou majitelé všech značek, které potkáváte na českých silnicích, včetně škodovek. Ale nepojišťujeme jenom škodovkáře. Naše autopojištění zdaleka nemíří výhradně na levné vozy, ale i na majitele dražších automobilů, jejichž ceny začínají šestimístními ciframi na sazebníku. Mýtus o tom, že jsme pojišťovnou pro starší auta české výroby, tedy neplatí.

**Zastavme se na chvíli třeba u asistenčních služeb, které jste vloni významně upravovali. V čem jsou jiné?**

Jejich součástí je VIP varianta, která v rámci Česka zahrnuje zcela bezlimitní odtah a stejnou službu v zahraničí do vzdálenosti 400 km. Není-li možné v cizině auto opravit, má v rámci této varianty jeho majitel zajištěnou repatriaci do České republiky.



Foto: archiv Slavia pojišťovna

Její součástí je i bezlimitní vyproštění vozidla nebo zapůjčení náhradního automobilu až na devět dní.

**Co když chce mít klient k dispozici náhradní vůz delší dobu?**

U osobních vozidel si můžete koupit pronájem náhradního auta na tři, pět nebo deset dní a tyto limity se pak s rozsahem sjednané asistence sčítají.

**Novinky v asistenci se týkají pouze nehod a poruch?**

Nejenom nehod a poruch. Nově se týkají také odcizení, vandalismu, živlu nebo řidičských chyb. Zároveň je v nich co nejvíce rizik sloučeno pod jeden limit. Řekněme, že budete mít limit ve výši 100 tisíc korun, přičemž se tato částka týká oprav, odtahu, vyproštění, přeložení nákladu či uložení vozidla. V takovém případě pak máte lepší přehled o tom, jakou částku už jste v rámci asistence vyčerpal a jakou máte stále ještě k dispozici.

**Slavia pojišťuje i nákladní vozy, které jezdí s návěsy. Jak se ale řidič vyzná v tom, jaká asistence platí pro tahač a jaká pro návěs?**

U nás to řešit nemusí. Naše nové autopojištění obsahuje asistenci pro tzv. tandem, tedy jak tahač, tak i návěs. To je velmi praktická věc, protože řidiči, kteří během přepravy návěsy často mění, už nemusí pátrat po tom, pro který z nich a v jakém rozsahu mají asistenci sjednanou. Teď se ve stejném rozsahu vztahuje jak na tahač, tak i na libovolný zapřažený návěs.

**Noční můrou pro majitele nákladních vozů je jejich případné vyproštění po nehodě...**

Teď už ne. Velkou výhodou této varianty je totiž bezlimitní vyproštění. ■

VÁCLAV BÁLEK

# SÍLA & ELEGANCE

## MERIDA STELLA BLACK LINE

ŘADA ZAŘÍZENÍ Z NEREZOVÉ OCELI SE SPECIÁLNÍM OCHRANNÝM NÁSTŘIKEM

Řada sanitárního zařízení Merida STELLA Black Line v elegantním černém designu dodá každému interiéru moderní vzhled s atmosférou exkluzivity. Všechna zařízení jsou vyrobena z ušlechtilé nerezové oceli o síle 1 mm, zajišťující výrobkům mimořádnou odolnost zejména v místech s vysokou frekvencí uživatelů. Zařízení jsou konstruována se skrytými panty a se svařovanými a leštěnými hranami. **Dávkovače mýdla a podavače ručníků** mají sofistikované řešení zámků, které jsou v jedné rovině s povrchem zařízení.



SANITÁRNÍ ZAŘÍZENÍ A HYGIENICKÉ POTŘEBY



[www.merida.cz](http://www.merida.cz)



# České dukáty – investice do krásy i sázka na jistotu

Zkušení finančníci vřdycy radili, že svůj majetek by člověk měl mít rovnoměrně uložený ve třech sektorech: třetinu v nemovitostech, třetinu v penězích a třetinu ve zlatě či umění. Zkrátka v něčem, co neznehodnotí inflace a zároveň si to můžete sbalit do kufru a vzít s sebou, když je nejhůř.

**Z**lato, umění... ale do čeho přesně investovat? Ideálně do toho, co spojuje obojí dohromady. To je i případ zlatých a stříbrných pamětních medailí, které od roku 2016 vydává společnost České dukáty ve spolupráci s našimi předními numismatiky a umělci. Navazuje tak na tradici slavných prvorepublikových Svatováclavských dukátů.

## Odkaz ministra Rašina

„Naše ražby přesně dodrží rozměry, hmotnost i rysoz svatováclavských dukátů, na tom si velmi zakládáme,“ říká obchodní ředitel společnosti České dukáty pan Stanislav Olmr. Svatováclavské dukáty se začaly razit v tehdejší Československu na podnět ministra financí Aloise Rašina v roce 1923 a dodnes jsou nejvyhledávanější tuzemskou sběratelskou mincí.

I když se u emisí Českých dukátů jedná technicky o mince, pravé mince to nejsou. Nemají nominální hodnotu, nedá se jimi platit. Navíc jediným vydavatelem skutečných mincí u nás může být jen Česká národní banka. Formálně jde tedy o pamětní medaile. Ty jsou oproti mincím vydávány ve výrazně nižších sériích, mají ale neskonale vyšší umělecké provedení. Co jim tedy chybí na nominální hodnotě, to bohatě vynahrazuje hodnota umělecká a sběratelská.

A jak celý projekt Českých dukátů vznikl? O tom opět vypráví Stanislav Olmr: „Na počátku stál můj bratranec Vladimír Olmr, majitel firmy Sopo a sám nadšený sběratel. V roce 2016 ho napadlo pořádit si sérii mincí věnovanou českým králům. Protože ale na trhu žádná taková nebyla, rozhodl se sám založit firmu, která by takové pamětní ražby vydávala.

*Vidíte, a nakonec jsme zdaleka nezůstali jen u těch panovníků.“*

## Sbírat srdcem, či rozumem?

Umělecky pojaté zlaté a stříbrné medaile jsou tedy dobrou investiční příležitostí. Zlato hodnotu neztrácí – jenže, upřímně, investovat do obyčejných zlatých slitků s sebou nenese žádnou přidanou hodnotu. Naopak investice do medailových ražeb je něco, co člověku přináší i radost. Budování sbírky se může stát i celoživotní vášní. Navíc zpravidla ucelená série ražeb má vyšší hodnotu než součet jejich jednotlivých částí.

„Každý, kdo chce do dukátů investovat, by se měl rozhodnout, zda pro něj sbírka bude věcí srdce, nebo rozumu,“ radí Stanislav Olmr. Podle toho pak bude při nákupu ražeb postupovat. Většina



sběratelů se pohybuje mezi oběma póly, mají tedy na zřeteli uložení a zhodnocení peněz, dokážou ale ocenit i uměleckou kvalitu mincí a medailí. Investice do numismatiky má u nás silnou tradici, jež sahá až ke svatováclavským dukátům. Jen pro představu: v posledním předcovidovém roce, v roce 2019, se v České republice prodaly mince a medaile v hodnotě 465 milionů Kč. A odhaduje se, že v českých domácnostech jsou numismatické předměty v hodnotě dalších 40 miliard korun. V současné nestabilní době doprovázené zvýšenou inflací bude poptávka po investičních zlatých mincích nepochybně růst.

### Příležitost pro každého

Investice do pamětních medailí není určena zdaleka jen pro bohaté. České dukáty obvykle vydávají jednotlivé ražby v různých typech. Těmi základními jsou zlatý desetidukát, pětidukát, dvoudukát a dukát a jejich stříbrné odračky. Pořídit si je tak

Téma, autor, výjimečně nízké emise a špičkové zpracování jsou ty správné ingredience pro zhodnocování ražeb. Proč to u Českých dukátů funguje, vysvětluje Stanislav Olmr.

„Důvodů je více a žádný nefunguje jen sám o sobě. Efekt zhodnocení je více než pravděpodobný jen v jejich synergii, ve spojitosti mnoha faktorů. Mezi ně patří nízké limitované emise, díky nimž jsou medaile vzácností v podstatě již v okamžiku ražby, kvalita uměleckého a řemeslného zpracování, materiálová kvalita, kterou je míněna ryzost kovu, sběratelské náležitosti, jako jsou číslování, atraktivita tématu, certifikáty pravosti či dokonalost ambaláže. V neposlední řadě hraje důležitou roli pověst emitenta, důvěryhodnost značky. Z těchto ingrediencí úspěchu nikdy neustupujeme. Ve hře jsou ale i trendy ve společnosti, které vedou k tendenci lidí ukládat peníze do cenností, například politické turbulence.“

„Naše dukáty razíme převážně v České mincovně v Jablonci nad Nisou, tedy na stejném místě, od-

„Naším prvním projektem je dlouhodobý cyklus *Na paměť českých králů a královen*,“ který začal roku 2016 a bude běžet až do roku 2035. Ten připomíná důležitá výročí českých panovníků a jejich manželé,“ vysvětluje Stanislav Olmr.

Na každý rok sestavuje společnost České dukáty promyšlený emisní plán pamětních medailí. Letos se tak sběratelé mohou těšit na zlatý dukát Bedřicha Smetany připomínající 200 let od jeho narození. Ale chybět nebudou ani medaile věnované Franzi Kafkovi, který zemřel před 100 lety, nebo zlatý dukát Jana Žižky, od jehož smrti letos uplyne právě šest století. Přesná podoba ražeb je ale tajemstvím až do vydání. „Jejich kvalitou a uměleckým zpracováním si ale sběratel může být jistý,“ ubezpečuje Stanislav Olmr.

### Tvůrci a garanti

Za vysokou uměleckou i numismatickou hodnotou emisí Českých dukátů stojí tým odborníků. Vedle majitele společnosti Vladimíra Olmra a ob-



Oblíbený formát ražby – zlatý dukát



Práce na vysokém reliéfu medaile sv. Jana Nepomuckého

mohou movitější i drobní investoři. Výrazně také roste obliba zlatých dukátů jako vhodných dáreků pro významné rodinné události.

„V každém případě, pokud máte zájem o konkrétní ražbu z naší produkce, je dobré si ji rezervovat předem,“ upozorňuje Stanislav Olmr. „Často se stává, že celá emise je velmi rychle vyprodána. Rekord zatím drží letošní mincovní medaile podle předlohy Jiřího Harcuby s názvem *Plameny* věnovaná 55. výročí sebeupálení Jana Palacha. Tu si sběratelé rozebrali během neuvěřitelných deseti hodin od vydání,“ dodává.

### Sázka na jistotu?

Pokud chcete investovat do zlatých mincí, můžete samozřejmě nakupovat i staré ražby. To ale vyžaduje spoustu času, a především znalostí, aby člověk nekoupil padělek. Výhodou současných emisí je, že i bez numismatického vzdělání přesně víte, co kupujete, mince a medaile jsou puncované a certifikované. Alespoň o ražbách společnosti České dukáty to platí stoprocentně.

kud pocházejí i mince vydávané Českou národní bankou,“ zdůrazňuje Stanislav Olmr a pokračuje: „Tomu odpovídá i technická kvalita zpracování. Mincovny pro nás vyrábí i raznice, ty jsou navíc po provedení ražby protokolárně znehodnoceny. Celý proces si pečlivě hlídáme.“

„Klíčová je pro nás důvěra zákazníků,“ říká Stanislav Olmr. „Každá pamětní medaile je opatřena certifikátem pravosti, takže zákazník má naprostou jistotu, co kupuje,“ dodává.

### Zaměření? Česká historie

**Razíme českou historii!** Tak zní heslo společnosti České dukáty. Její ražby totiž čerpají své motivy ze slavných stránek naší historie. Ať už se to týká významných osobností v čele s panovnicí, důležitých událostí, nebo třeba známých staveb. Jen pro ilustraci: v roce 2019, ke 30. výročí sametové revoluce, vyšel pamětní dukát Václava Havla v příznačném počtu 89 kusů nebo o dva roky později dukát sv. Ludmily, věnovaný 1100. výročí její mučednické smrti.

chodního ředitele Stanislava Olmra jsou to garanti, jako je docentka Věra Němečková, mimo jiné soudní znalkyně v oblasti numismatiky a členka Komise pro posuzování návrhů na české peníze při ČNB, historik a spisovatel Pavel Kosatík či Jaroslav Moravec, hlavní metodik ochrany platidel ve Zkušebně platidel při ČNB a autor řady numismatických publikací.

Hlavní roli při vzniku mincí však mají umělci. České dukáty spolupracují s celou řadou našich špičkových medailérů, z nichž jmenujme Vladimíra Oppla či Josefa Oplíštla, a zejména Zbyňka Fojtů, který je jakýmsi dvorním výtvarníkem společnosti a autorem cyklu „Na paměť českých králů a královen“. „A hrdí jsme i na možnost udělat už zmíněnou ražbu *Plameny* podle návrhu již zesnulého Jiřího Harcuby, jehož odkaz jsme letos připomněli i památními medaillemi se svatým Jiřím,“ uzavírá obchodní ředitel společnosti České dukáty Stanislav Olmr. ■

JAKUB JUKL

# Diamanty českého byznysu předány v Brně a Plzni

## Své vítěze zná prvních pět krajů

V brněnském a plzeňském hotelu Courtyard by Marriott byly v úterý 9. a ve čtvrtek 25. dubna předány modré pyramidy, které letos zdobí nejuspěšnější české firmy z žebříčku Diamanty českého byznysu. Odstartoval tak třetí ročník žebříčku, který si klade za cíl odměňovat ekonomicky úspěšné a stabilní firmy ve všech čtrnácti regionech České republiky.

**V**íce než čtvrtstoletí se pohybujeme v byznysovém prostředí a víme, že každý sebemenší úspěch je podložen neskutečným úsilím mnoha lidí a firem, o nichž veřejnost často vůbec neví, běžná média přece žijí spíše negativní emoce. Shodli jsme se proto před šesti lety v týmu, který organizoval regionální setkání podnikatelů se zástupci vysokých škol a governmentu, že by se hodilo o českých podnikatelích mluvit více v tom dobrém,“ vysvětluje spoluzakladatelka a jednatelka pořádající komunikační agentury COT group Gabriela Ben Ahmed. „Dnes jsme velmi rádi, že se nám po pandemické pauze podařilo s našimi partnery na první dva ročníky žebříčku Diamanty českého byznysu navázat,“ doplňuje ji druhá spoluzakladatelka a jednatelka Eva Frindtová.

Letošní ročník navazuje na dva předchozí základní podobou soutěže – o pořadí firem rozhoduje Diaman-



Foto: Martin Holík a Tomáš Chlák

Úvodní plzeňská debata – David Fogad (Adax fond fireního nástupnictví), Iveta Boskov (GD Druckguss), Miroslav Michna (Jihozápadní Dřevořádky) a Jan Bürger (EGE)



1) Úvodní brněnská debata – David Fogad, Josef Kolář (RHEA Holding, Zemědělská společnost PETŘÍN), Jan Formánek (Raymo) a Jiří Dědek (Lázně Luhačovice)



Robert Fischer (Nobless Czech), Zdeněk Prorok (PROROK SPORT), Vladimír Dlouhý (ADAX Fond fireního nástupnictví)



Ivo Krajiček (Renomia), Petr Horáček (Electronic Waste Recycling), Jan Odehnal (Inten group)



Eva Frindtová (COT group), Jiří Zeman (Neosolar) a David Neveselý (ONE FAMILY OFFICE)



Robert Fischer, Marek Kouba (PRODOMOS)  
a Gabriela Ben Ahmed (COT group)



Vladek Krámek (Havel & Partners),  
Martin Blažek (Slatinné lázně Třeboň)

tový index, který na základě objektivních ekonomických ukazatelů, jimiž jsou Nárůst tržeb, Nárůst aktiv, ROE a Běžná likvidita, vyčísľuje společnost Dun & Bradstreet. Hodnotí se poslední tři roky (v letošním ročníku tedy léta 2020–2022), každý samostatně a každý jinou vahou.

Do žebříčku vstupují pouze společnosti se sídlem v České republice, které splňují obrát 100 mil. Kč až 5 mld. Kč, mají veřejně dostupné účetní závěrky za poslední tři roky a jejich konečný vlastník je minimálně z 49 % český. Kvalitativním kritériem je schopnost firem dostát závazkům, což znamená, že hodnocená společnost nesmí být v likvidaci či insolvenčním řízení a současně nesmí být evidována jako nespolehlivý plátec/osoba s pohledávkami státu či dalším subjektům. Vyloučeny jsou také firmy působící ve specifických oborech podnikání – finanční instituce, výrobci zbraní, výrobci a distributoři pohonných hmot a paliv, sázkové kanceláře a organizátoři hazardu.

Základní Diamantový žebříček v letošním roce doplnila ještě krajská Síň slávy. „Chtěli jsme vedle ekonomických výsledků ocenit i společenskou odpovědnost, tedy nejrůznější nefinanční aspekty podnikání.

*Dlouhodobě se věnujeme českému podnikatelskému prostředí a vidíme, co média často opomíjejí – totiž že ty úspěšné české firmy a jejich majitelé si velmi dobře uvědomují, že nežijí ve vakuu. Starají se o udržení hodnot v čase, někteří podporují tradiční obory, jiní inovují, vychovávají mladé mistry svého oboru, kladou důraz na ochranu přírody a vlastně všechny firmy část svého úspěchu věnují na rozvoj regionů i celou řadu aktivit, na které se ze státní pokladny peněz zákonitě nedostává. Jsme zkrátka přesvědčeni, že i toto zasluhuje ocenění a uznání,“ představuje letošní novinku Eva Frindtová.*

Nové jsou v letošním ročníku také ceny – firmy oceněné v Diamantovém žebříčku získávají originální modrou pyramidu, kterou pro letošní ročník navrhl Zdeněk Lhotský a vyrobilo ji jeho Studio tavené skleněné plastiky v Pelechově.

Seriál Diamanty českého byznysu, nad nímž pro letošek převzaly záštitu HK ČR a ČVUT, bude pokračovat 28. května v Ústí nad Labem, 25. června v Pardubicích, 24. září v Olomouci a zakončen bude 22. října v Praze. ■

PETR KARBAN

## DIAMANTY ČESKÉHO BYZNYSU

### ZLÍNSKÝ KRAJ

1. PROROK SPORT, s.r.o.
2. FLORSTYL s.r.o.
3. CZECH WOOL COMPANY s.r.o.

Síň slávy: CEBES a.s. / KOVÁRNA VIVA a.s. / LÁZNĚ LUHAČOVICE a.s.

### KRAJ VYSOČINA

1. NEOSOLAR, spol. s r.o.
2. RAYMO s.r.o.
3. MĚSTSKÁ SPRÁVA LESŮ PELHŘIMOV s.r.o.

Síň slávy: AGROSTROJ PELHŘIMOV, a.s. / PODZIMEK A SYNOVÉ s.r.o. / TIPAFROST, a.s. /

### JIHOMORAVSKÝ KRAJ

1. ELECTRONIC WASTE RECYCLING s.r.o.
2. GREEN ENERGY TRADING s.r.o.
3. SOLSOL s.r.o.

Síň slávy: FOSFA a.s. / PTÁČEK - VELKOBOCHOD, a.s. / RHEA HOLDING – ZEMĚĚLSKÁ SPOLEČNOST PETŘÍN s.r.o.

### PLZEŇSKÝ KRAJ

1. QUIKSET s.r.o.
2. KUFÍ INT, s.r.o.
- 3.-4. LT TRADE s.r.o.
- 3.-4. JOHANN HOCHREITER s.r.o.

Síň slávy: JIHOZÁPADNÍ DŘEVAŘSKÁ a.s. / REPLAST HOLDING, SPOL. s.r.o. / TANY, SPOL. s.r.o.

### JIHOČESKÝ KRAJ

1. PRODOMOS, s. r. o.
2. GD DRUCKGUSS s.r.o.
3. AGRA GROUP, a. s.

Síň slávy: EGE, SPOL. s.r.o. / SLATINNÉ LÁZNĚ TŘEBOŇ s.r.o. / VYKOV s.r.o.

Pořadatel



Záštita



Generální partneři



Hlavní partneři



Partneři



Mediální partneři





# Pražské vinice 2024

Putování vinicemi hlavního města

**25. a 26. května 2024**



[www.prazskevinice.cz](http://www.prazskevinice.cz)

[www.praha.eu](http://www.praha.eu)

[www.prague.eu](http://www.prague.eu)

**prague**  
city tourism



# KOMORA

SPECIÁL



## BYZNYS V ČASE ESG



ENVIRONMENTAL

SOCIAL

GOVERNANCE



# Udržitelnost se už dostává do DNA firem

Zásady týkající se udržitelnosti a environmentálních, sociálních a správních faktorů známých pod zkratkou ESG již čím dál více firem nevnímá jen jako další povinnost, ale stávají se pevnou součástí jejich strategie a obchodního plánu.

**S**polečnost BDO ve spolupráci s výzkumnou agenturou Mercuri Urval realizovala průzkum, ve kterém oslovila přibližně 150 společností ve 13 evropských zemích, aby získala přehled o postojích firem k problematice ESG a také se dozvěděla o překážkách, se kterými se společnosti potýkají, a důvodech, proč pro ně bariéru představují.

Zajímavé je zjištění, že velká většina dotazovaných společností (75 %) již dnes vnímá ESG jako prostředek tvorby hodnoty, nikoliv jako pouhé zaškrtnutí políčka pro splnění požadavků, což svědčí o tom, že si firmy čím dál více uvědomují skutečnost, že udržitelné obchodní postupy mohou být hnací silou inovací a růstu.

## Udržitelnost mění obchodní model

Téměř všechny dotázané společnosti (97 %) věří, že udržitelnost změní jejich obchodní model a ovlivní jejich obchodní aktivity, což podtrhuje naléhavost věnovat problematice ESG dostatečnou pozornost. „Podle výsledků průzkumu se 97 % respondentů domnívá, že udržitelnost změní jejich obchodní model a činnosti, z toho 22 % uvedlo, že zcela změní jejich společnost. Kromě toho se očekává, že přechod na udržitelnost bude mít největší dopad na činnost společnosti v období kratším než 5 let (podle 64 % respondentů). Hlavními hnacími silami přechodu na udržitelnost jsou zainteresované strany (pro 42 % respondentů), nové politiky a legislativa (30 %), hrozby a příležitosti (23 %) a přístup ke kapitálu (1 %). Můžeme tedy konstatovat, že udržitelnost je

více než jen trend nebo módní slovo. Jedná se o dlouhodobou revoluci, která postupně mění podobu podniků ve všech odvětvích,“ je přesvědčen Stanislav Klika, ředitel oddělení Risk Advisory Services v poradenské společnosti BDO Czech Republic. Aby se společnosti v oblasti udržitelnosti posunuly vpřed, měly by nastartovat komplexní proces postupného zlepšování. „Společnosti by měly v oblasti klíčových témat udržitelnosti budovat všeobecné povědomí, zvyšovat odborné znalosti a kvalifikaci svých vedoucích pracovníků a zaměstnanců. Důležité je zpracovat ESG strategii, vytyčit si priority a pojmenovat konkrétní cíle, kterých chce společnost dosáhnout. Aby bylo možné ověřit, že je strategie správná a že jsou cíle v očekávaném časovém horizontu splněné, je třeba měřit a zveřejňovat



informace o vybraných ukazatelích ESG. Nezbytné je průběžně revidovat zvolenou strategii a zlepšovat postupy v oblasti udržitelnosti tak, aby bylo možné splňovat vyvíjející se očekávání zainteresovaných stran a regulační požadavky,“ dodává Klika. Zohlednění aspektů ESG ve všech dimenzích podnikání může podpořit konkurenceschopnost a růst, vytvořit nové příležitosti a zajistit, aby byla společnost stabilní a odolná v budoucnosti. Udržitelný přístup pomáhá vytvářet hodnotu jak pro společnost, tak pro její zúčastněné strany. Celkově lze říci, že přijetí principů ESG umožní společností využít nové tržní příležitosti, zajistit si zdroje a podmínky pro své podnikání, v neposlední řadě pak zlepšit svou pověst.

### Tahouny musí být vedoucí pracovníci

Začlenění aspektů ESG do obchodní strategie a výběr správných priorit umožňuje společností identifikovat a řídit rizika, využívat příležitosti

a vytvářet dlouhodobou hodnotu pro všechny zúčastněné strany.

Značný počet společností již definoval strategii udržitelnosti nebo ji právě vytváří. Je však důležité poznamenat, že je nezbytné vždy převést strategii ESG do provozních klíčových ukazatelů výkonnosti a ty systematicky měřit.

K definování strategie je podstatné zapojit vedoucí pracovníky společnosti. Jedině ti jsou schopni předvídat a reagovat na vyvíjející se výzvy v oblasti udržitelnosti a jejich rozhodnutí a vliv mají zásadní význam pro integraci udržitelnosti do všech aspektů podnikání.

Aby byli schopni dobře plnit svou roli a dokázali také inspirovat a motivovat zaměstnance, je třeba, aby měli dostatek znalostí a informací o ESG.

### Jak na ještě větší motivaci

Podle průzkumu nejsou ve značném počtu společností výsledky v oblasti ESG propojeny s motivačním systémem. Pro zajištění systematické implementace doporučujeme propojit výsledky společnosti v oblasti ESG s finanční odměnou manažerů a zaměstnanců a dalšími motivátory. Co se týče volby nejdůležitějších témat ESG, není možné učinit obecný předpoklad. Vše závisí na kontextu a oboru podnikání. Proto je zásadní dobře provedené posouzení dvojí významnosti. Toto posouzení vychází ze dvou hledisek: z dopadu, který má společnost na lidi a životní prostředí

### PROČ SPOLEČNOSTI VYRÁŽÍ NA CESTU UDRŽITELNOSTI:

- **Tlak ze strany zainteresovaných stran:** vyšší očekávání různých zainteresovaných stran, jako jsou klienti, vlády a zaměstnanci, nutí společnosti, aby urychlily své úsilí v oblasti udržitelnosti.
- **Politiky a legislativa:** nové legislativní požadavky, jako jsou politiky obsažené v EU Green Deal a ve směrnici o podávání zpráv o udržitelnosti podniků, tlačí organizace k udržitelnějším postupům.
- **Hrozby a příležitosti:** Udržitelnost může minimalizovat rizika i vytvářet nové příležitosti, protože negativní společenské nebo environmentální dopady mohou způsobit poškození pověsti a finanční ztráty, zatímco udržitelné výrobky a služby mohou zvýšit atraktivitu nabídky společnosti a vést k vyšším maržím.
- **Přístup ke kapitálu:** Společnosti s lepšími výsledky v oblasti ESG mají snazší přístup k financování. Investoři začínají upřednostňovat udržitelné organizace, od nichž díky jejich přístupu očekávají lepší výsledky a vyšší zhodnocení. Jsou ochotni jim poskytovat i lepší podmínky díky výhodnějším úrokovým sazbám.

### CO PRŮZKUM TAKÉ ZJISTIL:

- Mezi hlavní překážky, které společnostem brání v jejich cestě za ESG, patří omezení nákladů a zdrojů (26 %), složité dodavatelské řetězce (16 %), překážky související s kulturou a chováním (15 %) a pak i nedostatek povědomí a porozumění (12 %).
- Zveřejňování informací o ESG také nabývá na významu. Informace o svých aktivitách v oblasti ESG již zveřejňuje 60 % respondentů, 20 % respondentů v současné době připravuje svou první zprávu a 18 % respondentů to plánuje v blízké budoucnosti.
- Interní sledování klíčových ukazatelů výkonnosti související s ESG zůstává pro mnohé firmy významnou výzvou, jak ukazuje skutečnost, že přibližně 28 % nekótovaných velkých společností a 38 % malých a středních podniků dosud nepřevedlo svou strategii udržitelnosti do operativních cílů.
- Očekávání zainteresovaných stran roste. Většina společností (78 %) již například obdržela konkrétní dotazy týkající se udržitelnosti od svých klientů. Přístup společnosti k problematice udržitelnosti zajímá i stávající či potenciální zaměstnance, investory či orgány veřejné správy.
- Mezi zainteresované strany, které nejvíce tlačí na společnosti, aby byly udržitelnější, jsou zákazníci (67 %), veřejné orgány/vlády (50 %) a stávající či potenciální zaměstnanci (51 %). Toto zjištění potvrzuje i skutečnost, že respondenty již tyto skupiny oslovují s konkrétními dotazy týkajícími se přístupu k problematice udržitelnosti.
- U B2C firem se spotřebitelé stále více zajímají o udržitelnost výrobků, které kupují. B2B firmy pak zvyšují očekávání od svých obchodních partnerů, protože musí zajistit, aby jejich dodavatelé, subdodavatelé a poskytovatelé dodržovali legislativou dané vysoké standardy v oblasti ESG.

(dopadová materialita), a z finančního dopadu, který mají ESG (environmentální, sociální a správní) záležitosti na výkonnost společnosti (finanční materialita). Posouzení dvojí významnosti nejenže určuje rozsah vykazování udržitelnosti organizace, ale také poskytuje cenné poznatky pro formování strategie společnosti. Na základě stanovení parametrů, které jsou pro podnik a jeho zúčastněné strany nejdůležitější, mohou společnosti vypracovat strategii, které jsou v souladu s jejich cíli udržitelnosti a vytvářejí dlouhodobou hodnotu. Více se o studii The ESG Imperative: Business Trends Among European Companies dozvíte na stránkách <http://www.bdo.cz>. ■

ANDREA BARTOŇOVÁ

# Udržitelnost jako cesta k lepší budoucnosti

Udržitelnost není jen trendem, je to závazek, který přináší skutečné změny, má dalekosáhlý dopad na naši planetu a stává se tak klíčem k lepší budoucnosti. Hotely Courtyard by Marriott Prague Airport, Brno a Pilsen, které jsou součástí hotelové skupiny Marriott International, představují skvělý příklad spojení pohostinství s odpovědným přístupem k planetě.

**N**ejnovější iniciativa v hotelech Courtyard by Marriott se zaměřuje na odstranění plastových lahví z hostovských pokojů. Na každém patře byly nainstalovány bezplatné stanice s filtrovanou vodou. Tento inovativní koncept nejenže pomáhá snížit používání plastů, ale také hostům poskytuje snadný přístup k pitné vodě v neomezeném množství během jejich pobytu.

## Lokální dodavatelé snižují uhlíkovou stopu

Jedním z dalších důležitých kroků směrem k udržitelnosti je dlouhodobé využívání lokálních potravin a nápojů. Tato aktivita nejen podporuje místní far-



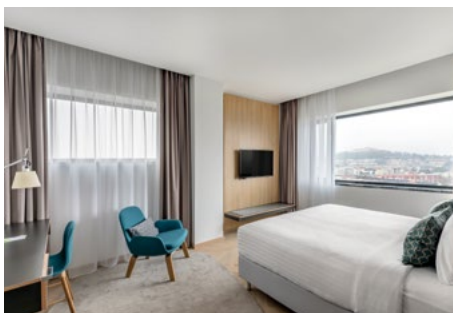
máře a výrobce, ale také výrazně snižuje uhlíkovou stopu tím, že minimalizuje potřebu přepravy potravin na dlouhé vzdálenosti. Kromě toho restaurace zahrnuje nabídku vegetariánských a veganských pokrmů, což napomáhá snižovat ekologický dopad výroby masa. Hotely zároveň nakupují farmářské vejce od šťastných slepic. Tím podporují etické zacházení se zvířaty a zajišťují vysokou kvalitu a čerstvost potravin pro hotelové hosty. Na snídaňovém bufetu mohou hosté najít Zero Waste koutek, díky kterému se minimalizuje množství odpadu spojeného s přípravou a konzumací jídla. Zde mohou hosté například ochutnat produkty vyráběné z recyklovaných potravin. Za oponou kuchyně se pak nacházejí domácí oleje, octy či marmelády a kuchaři si rovněž pěstují vlastní bylinky.

## Recyklace v praxi

Z hlediska stavebních projektů se hotely zaměřují na využívání recyklovaných materiálů. Tímto způsobem snižují množství odpadu a šetří přírodní zdroje. Pokoje jsou vybaveny znovu naplnitelnými nádobami na kosmetiku, čímž se omezuje použití



Foto: Archiv Courtyard by Marriott



jednorázových plastových obalů. V rámci snahy o omezení spotřeby plastu zavedly hotely papírové tašky na prádlo. Tyto tašky jsou ekologické a plně recyklovatelné, což přispívá k redukci odpadu. V minulém roce byl dokončen projekt na hostovských pokojích, který zahrnuje možnosti vypínání a zapínání minibarů. Tato inovativní úprava umožňuje hostům efektivně využívat minibary a současně šetřit energii.

## Úsporné s vodou i energiemi

Hotely Courtyard by Marriott v České republice nezůstávají pozadu ani v oblasti energetické účinnosti. V celé budově je používáno LED osvětlení a vzduchotechnické jednotky jsou vybaveny frekvenčním řízením, které umožňuje efektivní větrání jen tam, kde je to nezbytné. Rekuperační

moduly v těchto jednotkách využívají odtahové teplo nebo chlad pro úpravu nasávaného vzduchu. Kromě toho je využíváno odpadní teplo z chlazení pro předehřev vody. Na konci minulého roku byl proveden energetický audit společností Grinity s cílem identifikovat možnosti úspor energie ve všech budovách. Na základě výsledků byla navržena opatření, která povedou ke snížení emisí CO<sub>2</sub> o přibližně 100 tun.

Další prioritou je úspora vody. S využitím kohoutků s perlátory, které omezují spotřebu vody na 4 litry za minutu, a s dvoustupňovým splachováním toalet hotel aktivně snižuje spotřebu vody na minimum.

## Ocenění za udržitelnost

Hotely se mohou s hrdostí pyšnit certifikací BREEM, což je ocenění pro budovy s vysokým stupněm udržitelnosti. Tato certifikace je svědectvím jejich závazku k budování udržitelné budoucnosti a dává příklad ostatním subjektům v odvětví hotelnictví.

Společnost Marriott International se zavázala k vytváření pozitivního a udržitelného dopadu ve všech oblastech své činnosti. V roce 2024 budou pokračovat v úsilí v oblasti udržitelnosti a znovu se zaměří na následující klíčové oblasti: udržitelnost certifikace, Climate Action Program (CAP), zodpovědné získávání zdrojů, snížení spotřeby vody a snížení množství odpadu. To vše ukazuje, že hotelnictví může hrát klíčovou roli v udržitelném rozvoji. ■

TEREZA JÍŠOVÁ

**COURTYARD**<sup>®</sup>  
BY MARRIOTT



V O L V O



# Volvo FM Low Entry. Skvělý přímý výhled



Volvo FM Low Entry – pouze s elektrickým pohonem. Snadný nástup i výstup z kabiny při práci v rušném městském prostředí.  
Pro více informací kontaktujte svého obchodního zástupce Volvo Trucks nebo navštivte [volvotrucks.cz](https://www.volvotrucks.cz).

Volvo Trucks. Driving Progress

# Průzkum Deloitte Poptávka po udržitelnosti roste!

77 % firem ve střední Evropě zaznamenalo konkrétní preference zákazníků nebo tržní trendy, které naznačují rostoucí poptávku po udržitelných produktech, službách nebo dodavatelských řetězcích. Toto vyplývá z průzkumu zaměřeného na udržitelnost dodavatelských řetězců, který vydala poradensko-technologická společnost Deloitte. Polovina firem navíc uvedla, že na tuto poptávku či preference aktivně reaguje.

**S**ladit obchodní zájmy s udržitelnými postupy v dodavatelském řetězci je podle průzkumu náročné pro 57 % podniků (odpověděly buď spíše náročné, nebo velmi náročné). Pouze pětina firem uvedla, že to pro ně není náročné. Na otázku, jak firmy vnímají podporu a spolupráci s externími stranami, jako jsou dodavatelé, logističtí nebo obchodní partneři, odpovědělo 50 % podniků s tržbami pod 40 milionů eur, že podporu či spolupráci necítí. Dalších 25 procent pak tvrdí, že je omezená. U velkých firem, které dosahují tržeb nad 40 milionů eur, je vnímaná podpora či spolupráce o něco lepší. 35 % z nich uvádí omezenou

podporu, dalších 38 % ale opět nevnímá žádnou. „Transformace k ekologicky šetrným a sociálně odpovědným postupům sice povedou ke zvyšující se hodnotě pro zákazníky a dlouhodobě zajistí růst i ziskovost, na začátku nicméně vyžadují značné investice. Je zjevné, že se firmy budou udržitelnosti svých dodavatelských řetězců zabývat čím dál častěji a detailněji. České podniky nevyjímaje,“ říká jeden z autorů průzkumu Sustainable Supply Chain Jiří Pavlík, který působí jako ředitel v oddělení poradenských služeb ve společnosti Deloitte, konkrétně pro oblast automobilového průmyslu a transformace.

## **Až 83 % velkých firem vnímá udržitelnost jako konkurenční výhodu, menší podniky méně**

„V praxi se často setkávám s tím, že firmy vnímají udržitelnost, a zejména reporting o ESG jako administrativní zátěž, kterou jim ukládá EU. Musíme si však uvědomit, že primárním smyslem zavedení regulace je zájem investorů o vyšší transparentnost firem k otázkám dlouhodobé udržitelnosti jejich firem k otázkám dlouhodobé udržitelnosti jejich podnikání na okolní prostředí, společnost a ukazující přístup k řízení firem,“ myslí si expert Deloitte Jiří Pavlík.



je přesvědčen Jiří Pavlík a dodává, že změny jsou sice často doprovázeny zvýšenými náklady, ale dlouhodobě firmám pomohou a pozitivní stránky nakonec převáží.

### Udržitelnost řeší 71 % střeoevropských firem, dalších 20 procent to plánuje

Na otázku, zda má daná společnost funkci pro udržitelnost, odpovědělo 36 % podniků ano, nicméně dodalo, že agenda je roztržštěna napříč firmou. 23 procent uvedlo, že má pro udržitelnost specializovaný tým a v dalších 12 % společností za toto téma zodpovídá jedna osoba. 20 % podniků pak deklarovalo, že funkci nemají, ale plánují to, a zbývajících 10 procent uvedlo, že funkci pro udržitelnost nemají a ani není součástí jejich plánů.

Podle experta Deloitte Pavlíka ale může být roztržštěnost, případně dedikace pouze jedné osoby, problematická, protože pak firma není schopna téma uchopit celistvě. Obrat podle něj začíná například v tom, že se změně přístup k tématu na úrovni celé firmy. Jako příklad z praxe uvádí samostatnou funkci pro data nebo udržitelnost v představenstvu společnosti. Některé změny navíc podle něj přichází tak, že primárním cílem firmy je ušetřit náklady, ale nakonec z toho jsou zajímavé dopady i na ESG. To se nutně nemusí týkat vždy core-byznysu a změn produktu, na problematiku lze totiž pohlížet i optikou podpůrných oblastí, jako jsou prodejny, showroomy, sklady nebo kanceláře. „Nemusí jít vždy o výrobní část, nedávno jsme s jedním klientem řešili například i čidlo automatických vrat skladu a jejich rychlejší zavírání. Zní to jako banální detail, ale když se během zimních měsíců otevírají několikrát denně, může pár sekund znamenat dlouhodobou úsporu desítek tisíc korun na vytápění,“ uvádí příklad z praxe.

### Největšími výzvami pro firmy jsou zvýšené náklady a regulace

Mezi nejčastější výzvy, které je z pohledu ESG v dodavatelských řetězcích třeba řešit, uvádí firmy nedostatek zdrojů a s tím spojené zvýšené náklady (56 % respondentů), emisní regulace (52 % firem), nejistota v oblasti nově přicházejících regulací (50 %), měnící se preference a návyky spotřebitelů (46 %) a rovněž tlak investorů týkající se environmentálních a sociálních faktorů (29 %).

„Celá problematika ESG představuje nejen nutnost, ale zejména velkou příležitost. Ta může spočívat například v transformaci podniků směrem ke snížení závislosti na materiálech prostřednictvím recyklace či oběhového hospodářství, diverzifikaci portfolia výrobků, zlepšení energetické náročnosti a další možnosti inovací či dlouhodobých úspor. Když pomineme pozitivní dopady na planetu, přírodu a společnost, tak tlak na udržitelnost nemalou měrou přispěje rovněž k budování odolnějších dodavatelských řetězců a lepšího podnikání vůbec,“ říká David Mejsnar, který v Deloitte vede oblast Sustainability & ESG pro Česko a Slovensko.

Z průzkumu vyplývá, že přístup firem se často liší na základě jejich velikosti. Mezi střeoevropskými společnostmi s tržbami nad 40 milionů eur hodnotí význam a důležitost udržitelného dodavatelského řetězce ve smyslu konkurenční výhody 83 % firem. Naopak u podniků s tržbami do 40 milionů eur je to už jen 54 %, dalších 20 procent to vnímá neutrálně a 26 % nevidí udržitelnost svých dodavatelských řetězců jako konkurenční výhodu.

„Podniky často tápou ve svém přístupu, nejčastěji kvůli obavám z vysokých nákladů, obtížnosti sběru dat a samotné složitosti regulatorních požadavků. Když se však téma uchopí správně, tak se většinou ukáže, že změna myšlení představuje obrovskou příležitost k získání konkurenční výhody i růstu. Firmy, které již opatření zavádějí a přistupují k nim nejen jako k nutnému zlu, ale jako k potenciálu posunout své podnikání, zefektivnit systémy i procesy a nakopnout inovace, začínají sklízet první ovoce,“

### Ve čtvrtině firem spadá udržitelnost pod marketing

Dále se průzkum zaměřoval na zmapování toho, pod které týmy a oddělení udržitelnost ve firmách spadá. Nejčastěji (25 %) je to marketing. 16 % podniků má pro udržitelnost vlastní funkci nebo samostatný tým, dále je to výzkum a vývoj (14 %), tým logistiky a dodavatelských řetězců a také prodej (oba 13 %). Na posledních příčkách šlo o finance, IT a řízení kvality. „Jestliže má však být ESG reporting podle směrnice CSRD postaven na úrovni finančního reportingu, nemělo by jít pouze o marketingový či prodejní materiál. Je potřeba sesbírat data z celé firmy, dodavatelských řetězců a podobně. To vyžaduje komplexní přístup a zřízení samostatného oddělení, tak je a bude u většiny velkých firem téměř nevyhnutelnou nutností,“ je přesvědčen expert na udržitelnost a spoluautor studie David Mejsnar. Následující otázka průzkumu Deloitte se týkala také toho, jak firmy shromažďují údaje pro vykazování ESG. 44 % malých firem (do obrátu 40 milionů eur) je shromažďuje ručně v několika organizačních jednotkách, u velkých firem (nad 40 milionů eur obrátu) je to 30 %. 25 procent těchto podniků má data jen částečně v digitální podobě. U malých firem je to 35 %. 21 procent malých a 13 procent velkých firem data pro vykazování ESG neshromažďuje vůbec. Pokud podle Mejsnara firma data neshromažďuje vůbec, může to být velkým problémem během auditu, při kterém auditori nebudou mít možnost původ dat dohledat a ověřit jejich správnost, což podle něj může vést k tomu, že firmě bude hrozit pokuta.

### 70 % firem svým datům sice věří, jejich kvalitu však nesleduje

Výzkum neopomenul ani zjišťování, jakou důvěru mají firmy ve vykazovaná data. 42 % společností má sice poměrně vysokou důvěru ve spolehlivost svých dat, přestože jejich tok od zdrojů k výkazům nedokumentují a jejich kvalitu nijak nesledují. U velkých firem pak tento případ potvrzuje 15 % z nich. Dalších 27 procent malých i velkých podniků má rovněž vysokou důvěru ve spolehlivost svých čísel, datové toky však dokumentují pouze částečně a jejich kvalitu kontrolují jen příležitostně. 20 % malých firem a 18 % velkých společností uvedlo, že údaje pro ESG neshromažďují vůbec. „Tato zjištění nám jen potvrzují to, co často vidíme v praxi: řada firem sice zakládá svá rozhodnutí na datech, ta ale nejsou vždy stoprocentně důvěryhodná. Kvalitní sběr dat a jejich důkladná analýza se tak pro mnoho podniků stávají Achillovou patou. Transformace firem v této oblasti je však nevyhnutelná a jsem přesvědčen, že strategické vedení a aktivní příprava na tyto změny firmám přinesou – a mnohým již přinášejí – více výhod než vyčkávání, kličkování, či dokonce odpor. Oblast udržitelnosti a ESG je téma, které jde napříč jednotlivými podniky, obory, byznysem i ekonomikou,“ dodává na závěr lídr Deloitte pro oblast ESG David Mejsnar. ■

JAN VYŠEHRADSKÝ

# Udržitelnost jako byznys model

## Inspirace podle společnosti Interface

V oblasti udržitelných obchodních postupů znamená společnost Interface obrovský zdroj inspirace a inovace. Příběh transformace Interface z tradičního výrobce kobereců na globálního lídra v oblasti udržitelnosti nabízí cenné lekce pro podniky, které se chtějí vydat na vlastní cestu směrem k environmentální zodpovědnosti a ziskovosti zároveň.

Společnost Interface byla založena v roce 1973 jako typická průmyslová firma zaměřená na výrobu kobereců s malým zřetelem k jejich environmentálnímu dopadu. Vše se ale změnilo, když si Ray Anderson, zakladatel a CEO Interface, na počátku 90. let přečetl knihu *The Ecology of Commerce* od Paula Hawkeny. Rozhodl se něco změnit a vydal se na cestu transformace byznys modelu Interface, kdy se udržitelnost stala samotným jádrem celého podnikání.

Pod vedením Andersona se Interface vydala na ambiciózní misi dosažení nulového environmentálního dopadu, stanovila jasné cíle a implementovala inovativní strategie k jejich dosažení. Cesta společnosti směrem k udržitelnosti se dá shrnout do několika klíčových principů.

### Lekce pro podniky

**Vizionářské vedení:** Transformaci Interface hnala vizionářská vize Raye Andersona a jeho neochvějný závazek udržitelnosti. Jeho ochota vzdorovat konvenčním obchodním postupům a dát prioritu environmentální odpovědnosti položila základy pro pozoruhodnou cestu Interface.

**Jasně cíle a metriky:** Interface si stanovila ambiciózní udržitelné cíle, jako je dosažení nulového odpadu a uhlíkové neutrality. Podniky mohou napodobit tento přístup stanovením měřitelných udržitelných cílů, které jsou v souladu s jejich hodnotami a dlouhodobou vizí.

**Inovace a spolupráce:** Interface přijala inovace a spolupráci jako katalyzátory udržitelnosti. Společnost investovala do výzkumu a vývoje s cílem vyvíjet ekologicky šetrné produkty a spolupracovala s dodavateli na získávání recyklovaných materiálů. Podniky mohou podobně využít inovaci a spolupráci k podpoře udržitelných řešení napříč svými dodavatelskými řetězci.

**Výroba v uzavřeném oběhu:** Interface byla průkopníkem konceptu výroby v uzavřeném oběhu, kde jsou materiály recyklovány a znovu používány v nepřetržitých cyklech. Přijetím principů cirkulární ekonomiky mohou podniky minimalizovat odpad, snížit spotřebu zdrojů a zlepšit udržitelnost.

**BUSINESS LEADERS FORUM** vás zve na sedmý ročník konference

## ESG > LEADERSHIP

více informací zde!

**16. ZÁŘÍ 2024**  
KONGRESOVÉ CENTRUM  
ČESKÉ NÁRODNÍ BANKY

Infografika: Business Leaders Forum

**Biomimikry:** Inspirována principy designu přírody Interface začlenila biomimikry do svých procesů vývoje produktů, vytvářejících ekologičtější a šetrnější podlahové řešení. Podniky se mohou inspirovat přírodou k navrhování produktů a procesů, které minimalizují environmentální dopad a maximalizují efektivitu.

**Transparentnost a odpovědnost:** Interface dávala prioritu transparentnosti a odpovědnosti ve svých úsilích o udržitelnost, pravidelně informovala akcionáře o pokroku a získávala zpětnou vazbu. Podniky mohou budovat důvěru a věrohodnost tím, že budou transparentní ohledně svých udržitelných postupů a výkonů.

**Nepřetržité zlepšování:** Interface si uvědomila, že udržitelnost je cesta, ne cíl, a přijala kulturu nepřetržitého zlepšování. Podniky by měly neustále hodnotit a zdokonalovat své strategie udržitelnosti a přizpůsobovat se měnícím se environmentálním a sociálním výzvám.

### Zisk může jít ruku v ruce s udržitelností

Příklad společnosti Interface dokazuje, že je možné spojit ziskovost a pozitivní dopad na životní

prostředí. Že udržitelnost opravdu je životaschopným byznys modelem.

Nejen všem lidem ve vedení firem doporučuji seznámit se blíže s cestou společnosti Interface. Díky filmu *Beyond Zero* je to teď velmi snadné a moc doporučuji se na něj podívat. Na webové stránce <https://beyondzerofilm.com/> navíc najdete materiály, které můžete využít jako studijní podklady k tomu, abyste ze zkušenosti Interface vytěžili co nejvíc.

Pokud vás zajímá víc příkladů udržitelnosti jako byznys modelu, srdečně vás zvu na konferenci ESG Leadership 16. září v Kongresovém centru ČNB, kterou už po sedmé organizuje Business Leaders Forum. ■

MICHAELA STACHOVÁ, ředitelka Business Leaders Forum



# Inspirativní přístup k odpovědnému podnikání

## Tesco pro planetu

Maloobchodní řetězec Tesco ve svém unikátním projektu ukazuje, jaké konkrétní kroky aktivně podniká pro ochranu naší planety. Právě péče o planetu je jedním ze základních pilířů podnikání firmy, dalšími jsou péče o zákazníky a komunity. Součástí projektu je virtuální prohlídka prodejny, dostupná na firemním webu.

Udržitelnost v Tesco začlenili do svých cílů, strategií a obchodních plánů. „Zastáváme názor, že žít udržitelně by mělo být dostupné a výhodné pro každého,“ říká Katarína Navrátilová, ambasadorka projektu a generální ředitelka Tesco. Dodává: „Naším cílem je být do roku 2035 uhlíkově neutrální. S dodavateli a partnery také spolupracujeme na tom, abychom do roku 2050 dosáhli našeho cíle, kterým jsou nulové emise uhlíku při produkci, od zemědělece až k vám na talíř. V rámci Tesco pro planetu chceme jít příkladem a inspirovat naše dodavatele, ale i zákazníky, aby se ve svém každodenním životě rozhodovali s ohledem na životní prostředí.“ A právě generální ředitelka je tou, kdo je nejen tvář projektu, ale sama provádí po obchodech a ukazuje přímo v praxi, jaké konkrétní kroky Tesco podniklo k udržitelnému fungování.

Tesco pro planetu představuje 6 základních pilířů, na které se společnost v oblasti ochrany planety zaměřuje.

### Snížení plýtvání potravinami

Tesco je jediným maloobchodním řetězcem v České republice, který zveřejňuje údaje o plýtvání potravinami od roku 2016. Již v roce 2019 se mu podařilo jej snížit o polovinu. Naplnilo tak o 11 let dříve cíl udržitelného rozvoje OSN 12. 3. Je to hlavně díky tomu, že všechny obchody a distribuční centra Tesco každý den nabízejí přebytečné potraviny místním charitativním organizacím. Proces darování usnadňuje a zrychluje aplikace Foodiverse. Ročně Tesco daruje do potravinových bank přes 3 miliony porcí jídla. Pravidelně se účastní jarní a podzimní potravinové sbírky pro potřebné.

### Pomoc zákazníkům, aby jedli zdravě a udržitelně

Cílem Tesco je do roku 2027 zvýšit podíl prodeje zdravých výrobků na celkovém prodeji na 53 %. K tomu má metodiku, vyhodnocující všech výrobků indikátory, které určují, jak zdravá daná potravina je. Jíst více ovoce a zeleniny je nejjednodušší způsob, jak zlepšit zdraví a jíst udržitelně, proto nabízíme výhodné ceny Čerstvých 5. Tesco si dalo za cíl zvýšit do roku 2025 prodej rostlinných alternativ masa o 300 %, nabízí rostlinné alternativy pod privátní značkou Plant Chef. Vylepšuje receptury produktů vlastních značek, aby



Foto: archiv Tesco

byly zdravější a nutričně vyváženější a obsahovaly méně soli, tuku, cukru a více vlákniny.

### Optimalizace obalů s důrazem na recyklaci

Cílem společnosti je snížit dopad obalového odpadu vlastních i cizích značek. Proto se řídí zásadou 4R: radikálně odstraňte, co lze odstranit; redukuje, co odstranit nelze; rozhodně opakovaně využívejte obaly a recyklujte, co zbylo. Recykluje druhotné obaly, ze kterých vyrábí nákupní tašky a pytle na odpad.

### Udržitelné a etické dodávky

Tesco se zavazuje, že všechny komodity v dodavatelském řetězci bude získávat udržitelným způsobem, včetně těch, které jsou dodávány nepřímou. Papír, dřevo, buničina a výrobky z celulózových vláken vlastních značek jsou certifikovány FSC/PEFC nebo pocházejí z recyklovaných zdrojů. Tesco zákazníkům tak nabízí výrobky vyrobené s maximálním ohledem na životní prostředí a zároveň následně podniká kroky ke zmírnění negativního dopadu na planetu. Jako příklad lze uvést, že oblečení značky F & F je vyrobeno z ekologických

materiálů nebo že ramínka se vrací zpět dodavatelům k opětovnému využití.

### Snížování emisí v obchodech

Cílem společnosti je zcela přestat používat fosilní paliva a snížit produkci CO<sub>2</sub> na minimum. Od roku 2020 firma v prodejnách používá 100 % elektriny z obnovitelných zdrojů. Předchází tak plýtvání elektrickou energií používáním LED světel a instalací dveří na chladničkách. Ve vybraných prodejnách testuje využívání 100 % tepla z tepelných čerpadel. V oblasti chlazení potravin společnost převedla 30 % na ekologická chladiva.

### Snížování emisí při distribuci

Tesco snižuje emise spojené s logistikou tím, že maximalizuje úspory paliva efektivnějším plánováním tras, proškolení řidiče a urychluje nakládání. Více než 90 % uhlíkové stopy pochází z dodavatelského a odběratelského řetězce, proto ke snížení emisí vyzývá i své dodavatele. Cílem projektu je ukázat, že péči o planetu Tesco bere vážně a chce být inspirací pro ostatní. ■

LUCIE LOUČKOVÁ

V Raiffeisenbank vidíme potřebu postupných změn

# Chceme firmám pomoci zvýšit jejich odpovědnost

Druhý ročník Czech & Slovak Sustainability Summitu nabídl nejrůznější úhly pohledu na téma udržitelnosti. Jedním z partnerů byla i Raiffeisenbank, která díky své účasti vyjádřila podporu firem v udržitelných krocích a předala své zkušenosti z této oblasti. Představení projektů šetrných pro životní prostředí a vzájemné sdílení informací se uskutečnilo 25. dubna v prostorách pražského Cubex Centra.



František Ježek



Kateřina Špáníková



Václav Štětina

Foto: Archiv Raiffeisenbank

**P**rogram summitu nabídl účastníkům i partnerům dva bloky. V tom dopoledním se v rámci teorie dozvěděli o vývoji trendů na poli udržitelnosti, odpoledne bylo věnováno udržitelným postupům, které si řečníci mohli zažít na vlastní kůži.

Pro Raiffeisenbank představoval Sustainability Summit možnost podělit se o zkušenosti, které jim přinesly roky praktikování udržitelných zásad. Podle Kateřiny Špáníkové, ředitelky oddělení pro ESG a podpůrné projekty v Raiffeisenbank, je udržitelnost stále poměrně neznámým slovem pro většinu firem.

## Provést klienty změnou

„Pod udržitelností si firmy v lepším případě představí elektrická auta a fotovoltaiku. Dává nám proto smysl být partnerem akce, která ukazuje nejlepší příklady toho, co je vlastně udržitelný projekt,“ říká. Podle ní je financování udržitelnosti přirozenou součástí dlouhodobého vztahu s klientem a díky ní se mění prostředí, ve kterém obě strany fungují. „Czech and Slovak Sustainability Summit se mezi

českými konferencemi vyznačuje právě tím, že pomáhá firmám pochopit, jak konkrétně se jejich udržitelnost týká. A naším cílem by mělo být provést klienty změnou a umožnit jim najít ten potenciál, který růst jejich byznysu má,“ doplňuje Špáníková. Summit má nabídnout všem zájemcům bezpečný prostor ke sdílení zkušeností a know-how. Zaměřil se proto na udržitelnost v praxi bez hrozeb greenwashingu a nerealistických plánů. Kromě teoretických panelů navíc poskytl místo pro diskusi a networking.

## Udržitelnost je dlouhodobé téma

„Jsem příznivcem rozšiřování společenství stejně smýšlejících firem,“ vysvětluje ředitel firemního bankovníctví Raiffeisenbank Václav Štětina. „Moc rádi jsme se letos stali partnery summitu, protože organizátoři už v minulosti prokázali, že dokážou zorganizovat obsahově velice zajímavé setkání. Jako jediná banka jsme také měli tu čest vést workshop na téma financování udržitelných projektů a současně jsme se aktivně zapojili do všech relevantních diskuzí. Trend udržitelnosti je pro nás

důležitý a smysluplný stejně jako předávání znalostí klientům,“ dodává Štětina.

Předání klíčových zkušeností klientům, převážně z řad firem, je v Raiffeisenbank dlouholeté téma. S důležitostí udržitelnosti jako stále rostoucího trendu souhlasí i člen představenstva a ředitel korporátního bankovníctví Raiffeisenbank František Ježek.

„Banky postupně převádí politickou vůli v oblasti ESG do reálné ekonomiky. I proto je pro nás velmi důležité doprovázet naše klienty, zaměstnance i společenství na cestě k udržitelnosti rozumným poradenstvím a vysoce kvalitními produkty a službami. Vidíme potřebu postupných změn,“ představuje koncept. „Cesta k větší udržitelnosti vede totiž přes určitou míru omezení spotřeby, zvyšování účinnosti a nové objevy. Omezení spotřeby jako národ umíme, když je dostatečný impulz, a zvyšování účinnosti je o inovacích. Důležité je o udržitelnosti mluvit, vyměňovat si ověřené informace a sdílet mezi sebou, co funguje a co naopak ne,“ uzavírá Ježek. ■

VALERIE SAARA



## ESTETIKA A UDRŽITELNOST V CENTRU PRAHY



- První český hotel s ekologickým certifikátem
- Perfektní lokalita s výbornou dopravní dostupností
- Pokoje s moderním komfortem
- Vydatné snídaně z lokálních zdrojů
- Interiér inspirovaný texty Franze Kafky
- Osobní servis a přátelská atmosféra



**Objevte kouzlo pobytu, kde elegance  
a udržitelnost jdou ruku v ruce.**



# Pomáháme firmám k udržitelnému rozvoji

## Udržitelný znamená silnější

Stavíme na individuálním a profesionálním přístupu k potřebám každého našeho klienta, který se rozhodne s námi vydat na cestu k udržitelnosti. K dispozici vám je kvalifikovaný tým, který se pro vás neustále vzdělává podle nejnovějších trendů. Chceme vám být oporou při realizaci vašich udržitelných plánů a společně dosahovat významných ekologických, společenských i ekonomických výsledků.



**N**aše společnost byla založena s jasnou vizí: Chceme vám být oporou při realizaci vašich udržitelných plánů a společně dosahovat významných ekologických, společenských i ekonomických výsledků. Budujte s námi udržitelnost vaší společnosti! Svým zákazníkům nabízíme řadu služeb.

### Výpočet uhlíkové stopy dle standardu GHG Protocol

Uhlíková stopa je indikátorem dopadu lidské činnosti na životní prostředí, a zejména na klimatický systém planety. Jde o nepřímý ukazatel spotřeby energií, výrobků a služeb, vyjadřující množství vypuštěných skleníkových plynů, které odpovídají výrobní činnosti nebo jiným aktivitám dané společnosti.

### Nefinanční reporting dle standardu GRI, ESRS (evropská směrnice CSRD)

Nefinanční reporting společností umožňuje lépe mapovat interní procesy, identifikovat jejich dopady, rizika a příležitosti, které jsou s udržitelností spojeny, a také průběžně mapovat dosahování jejich strategických cílů.

S rychle se blížící povinností se reportování nefinančních informací stane pro mnohé společnosti

standardem. Příprava na povinný nefinanční reporting je časově náročný proces. Buďte včas připraveni na tuto povinnost.

### Koncepce udržitelnosti

Efektivní komunikace udržitelnosti vytváří příležitost pro zapojení stávajících investorů, klientů a zaměstnanců do procesu udržitelné transformace vaší společnosti. Výhodou společností, které komunikují své aktivity spojené s udržitelností, je zvýšení prestiže společnosti, prokázání transparentního přístupu a tím zvýšení kredibility a důvěry u jejich zákazníků, bank či investorů.

### Doprovodné služby

Naši snahou je poskytnout klientům ucelené spektrum doprovodných služeb, které by výrazně

### BENEFITY PLYNOUCÍ Z UDRŽITELNÉHO PŘÍSTUPU SPOLEČNOSTI

- Získání nových zákazníků a udržení těch stávajících
- Transparentní komunikace společnosti s akcionáři
- Větší atraktivita pro investory
- Větší atraktivita pro kvalifikované zaměstnance
- Zvýšení konkurenceschopnosti značky
- Nové příležitosti k financování

usnadnily a urychlily jejich cestu za udržitelnou budoucností.

Využít můžete...

### Služby manažera pro udržitelnost

Udržitelnost je velice široké téma. Pro lepší orientaci v této rozsáhlé problematice vám nabízíme služby našich manažerů pro udržitelnost, kteří jsou profesionály ve svém oboru. Ukážeme vám, že udržitelnosti se nemusíte obávat. Těto služby můžete využít formou individuálních konzultací nebo pravidelné spolupráce.

### Dotační poradenství a servis

Uvědomujeme si, že kroky spojené s budováním udržitelné budoucnosti vaší společnosti mohou vyžadovat počáteční investice, ale... V současné době existuje řada dotačních titulů, které vám mohou pomoci s financováním udržitelných řešení. Rádi vám pomůžeme s jejich identifikací a provedeme vás cestou k jejich získání.

### Vzdělávání v oblasti udržitelnosti

Vzdělání je základ. Proto, aby udržitelnost mohla prostoupit strukturou vaší společnosti a dostat se do jejího DNA, je nutné seznámit s tématem udržitelnosti a se základními principy nefinančního reportingu také vaše zaměstnance. Tento krok vaší udržitelnou transformaci výrazně urychlí a z vašich zaměstnanců udělá cenné pomocníky ve vašem úsilí. ■

ANDREA JELÍNKOVÁ, ESG Avensis

[www.esgavensis.cz](http://www.esgavensis.cz)



OOO  
ESG  
Avensis



# Jak udržitelnost definuje budoucnost vaší firmy?

Udržitelnost je pro váš byznys klíčová. Tvoří vaši dobrou pověst a zvyšuje vaši konkurenceschopnost na trhu. Pomáhá v získávání nových talentů, výrazně zvyšuje zájem investorů stejně jako přispívá s akvizicí nového kapitálu. Je vysoce ceněna zákazníky i zaměstnanci. Nejde totiž o nahodilý, momentální trend, ale o koncepční změnu chování zemí, lidí i firem, a to v globálním kontextu.

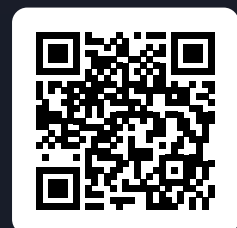
Pro společnost EY je udržitelnost jednou z těch nejdůležitějších hodnot, promítáme ji proto skutečně do všeho, co děláme.

V tom, jak úspěšně přejít k udržitelnému byznysu, tak nejen pomáháme našim klientům, ale také inspirujeme firmy a byznys lídry po celém světě.

Pro více informací se můžete obrátit na naše EY odborníky z týmu Climate Change and Sustainability Services:



**The better the question. The better the answer.  
The better the world works.**



# Proměny evropské ekonomiky

# Mají české podniky budoucnost v udržitelné evropské ekonomice?

Inovace v oblasti udržitelnosti podniků a s tím související rozsáhlé investice (ze strany veřejného i soukromého sektoru) jsou pozorovatelné napříč celou EU. Hlavním cílem je směřovat kapitálové toky k udržitelným hospodářským činnostem a aktivům, které berou v potaz negativní dopady klimatické změny na životní prostředí a společnost.

**P**roč? Členské státy EU se rozhodly přimět podniky postupně zveřejňovat informace o udržitelnosti ve standardizované podobě a poskytovatelé kapitálu začínají kritéria rychle zohledňovat.

## Od teorie k praxi

Snahy jsou soustředěny na praktické využití nové legislativy. Díky našim zkušenostem a unikátní pozici v oblasti financování udržitelnosti spolupracujeme jak s příjemci, tak s poskytovateli kapitálu – z diskuze s různými skupinami investorů (investiční fondy, správci aktiv, banky, ministerstva, instituce EU aj.) vyplývá, že hodljají významně navyšovat množství kapitálu do udržitelných projektů. Z našeho pohledu pozorujeme dva hlavní trendy. V soukromém sektoru si podniky svou adaptací na změny spojené s udržitelností upevňují tržní pozici a přístup k financování. Rychle se etablovaly některé velké podniky – například ČEZ zaznamenal pro investory velký posun jen díky důrazu na transparentnost a nové projekty spojené zejména s dekarbonizací; České dráhy si zase emisí zelených dluhopisů zajistily 500 milionů eur pro své zelené investice. Pokud jde o banky, stojí (z pohledu investorů) v popředí a radí svým klientům při financování nových projektů, mají ale též vyšší očekávání na vykazované údaje, plány spojené s dekarbonizací a na řízení rizik.

Pokud jde o sektor veřejný, environmentální zásada významně nepoškozoval (tzv. DNSH) je široce integrována do evropských fondů v rámci posuzování nových žádostí o podporu. A Evropská investiční banka již zakotvila v rámci posuzování nových projektů velmi přísný

standard vycházející z EU Taxonomie zaměřené na životní prostředí.

## Transparentnost jako nový standard v podnikání?

Malé a střední podniky (MSP) se zatím zapojují dobrovolně. Adaptace bude však brzy nezbytná – transparentnost se stává vstupenkou k (re)financování a postupnou nutností pro samotnou možnost setrvat v řadě stávajících dodavatelských řetězců. MSP představují páteř ekonomiky a pro svou mimořádnou flexibilitu mají k adaptaci dobré předpoklady. Zatím mají ohledně povinného vykazování dostatek času – mohou se tak plně soustředit na získání náskoku před ostatními skrze nastavení správné strategie a investičních plánů pro tranzici.

## Co nelze měřit, nelze řídit

Hlavní výzvu pro MSP představuje nedostatečný přístup k datům a relativně vyšší finanční náklady spojené s jejich obstaráváním. Bez transparentnosti ale nelze podniky hodnotit – v duchu hesla Co nelze měřit, nelze řídit. Proto poskytovatelé kapitálu vedou podniky (včetně MSP) k zohledňování a vykazování udržitelnosti už nyní. Náš tým vedoucí České fórum pro udržitelné investice sdružující různé skupiny investorů také potvrzuje, že už ani tak nemusí jít o získání výhody před ostatními, ale o nový standard, který se začíná široce prosazovat. Neváhejte proto využít nové prostředí jako jedinečnou příležitost a spojte se s námi ohledně toho, jak vhodně zahrnout udržitelnost do svého podnikání. ■

DANIEL HOUSKA



**ISFC**  
Zaměřuje se na integraci udržitelnosti do podnikové strategie i operativy. Podniky a další subjekty připravuje na proměny podnikatelského prostředí a umožňuje jim získání konkurenční výhody – identifikací nových obchodních příležitostí a lepší orientací v měnících se podmínkách. Experti z ISFC jsou pro své zkušenosti zapojeni do řady odborných aktivit a podílejí se na návrzích nové unijní a národní legislativy. Tým tvoří zkušení odborníci, jež Vám rádi pomohou s upevněním tržní pozice, stejně jako s řešením, které odpovídá realistickým ambicím a současně zajistí konkurenceschopnost.



# Poskytujeme komplexní služby v oblasti firemní udržitelnosti a ESG reportingu

**Díky správně aplikované ESG strategii získáte náskok před konkurencí a otevřou se vám nové příležitosti.**

## **Od A do Z pro vás zajistíme:**

- GAP analýzy připravenosti a návrh strategie
- Výpočet CO<sub>2</sub> (uhlíková stopa společnosti a produktu)
- Implementaci ESG reportingu dle legislativy CSRD
- Platformu pro automatizovaný reporting
- EcoVadis certifikaci a optimalizaci skóre
- CBAM implementaci a reporting
- Školení, workshopy a poradenství

Kontaktujte nás a začněte řešit budoucnost svého podnikání již dnes.



+420 840 211 311

obchod@optimia.cz

www.optimia.cz



# Prodejem solárů to nekončí

Na účtu mají 82 589 prodaných solárních panelů dovezených v 99 lodních kontejnerech. K tomu prodali 1 779 měničů a 1605 bateriových setů. To vše rámuje více než tisícovka spokojených zákazníků z řad velkoobchodů i instalačních firem. Takovýmito statistikami platnými k začátku letošního března se chlubí znojenská společnost Green Energy Trading.

**O**tom, že se firmě daří, výmluvně svědčí umístění v ocenění Diamanty českého byznysu. V Jihomoravském kraji se umístila na nádherném druhém místě. Aby také ne, když z jejího jednatele Jaroslava Růžičky doslova číší zapálení a nadšení. „Nemohli bychom se takto rozvíjet, kdybych byl ve firmě zapálený sám. To nadšení se mi ale podařilo přenést i na mé kolegy, firmu dnes tvoří tým sedmnácti lidí. Díky tomu můžeme nabízet špičkové služby, protože aktivně sledujeme, co se v oblasti solární energie děje,“ říká.

Počátky firmy sahají do roku 2010, kdy se Jaroslav Růžička se svou společností Euro Trade Agency podílel na developování projektu fotovoltaické elektrárny v Hrušovanech nad Jevišovkou. Poznal, že v solární energetice je velký potenciál, a tak v tomto oboru už zůstal. Svou společnost přejmenoval na Green Energy Trading a v roce 2017 začal fotovoltaické panely a solární komponenty prodávat. Největšího rozmachu se Růžičkova společnost dočkala v roce 2022, kdy obecně byl nedostatek baterií a měničů. Green Energy Trading jimi přesto disponovala, protože se dostatečně před-

**■ DÁVÁME JIM RELEVANTNÍ INFORMACE. JSOU TO NAŠI OBCHODNÍ PARTNEŘI, NE POUZE LIDI, KTERÝM ZA NEJLEPŠÍ CENU PRODÁVÁME ZBOŽÍ.**

zásobila. Obrat firmy se tenkrát několikanásobně zvýšil a od loňského roku úspěšně expanduje i do zahraničí. Její dceřiné společnosti najdeme v Německu a v Bulharsku. Německá pobočka, která se nachází v Norimberku, zásobí Německo, Rakousko a Švýcarsko. Bulharská pobočka v Sofii obstarává poptávky zejména z Bulharska, Rumunska, Řecka a Turecka. Z centrály ve Znojmě prodává zboží nejen v rámci České republiky a Slovenska, ale také do Polska, Maďarska nebo například do Bosny.

## Manévrování na turbulentním trhu

„Zboží bereme také přímo od čínských výrobců, a tak máme dobré znalosti o světovém trhu. Díky

tomu víme, že v současné době je o solární moduly daleko větší zájem na trzích mimoevropských, především v Indii, Pákistánu a Japonsku,“ informuje Růžička, a proto vyloženě na spadnutí má pobočky v Indii, Vietnamu, ale také v Egyptě či na Madagaskaru. A rozhodně se nejedná o plány konečné. „Trh s fotovoltaikou je velmi turbulentní, velmi rychle se mění. Na konci roku 2023 bylo přeskladeněno, solární panely se prodávaly hodně pod cenou. Situace se změnila začátkem letošního roku, kdy výrobci vyprázdnili své sklady v Rotterdamu a nadále už nechtějí v trendu velkých zásob pro Evropu pokračovat. Řeší už jen objednávky od distributorů. Když si k tomu připočteme problémy s propustností Suezského průplavu, nepřekvapí nás, že teď došlo k jistému propadu dostupnosti a zároveň navýšení cen solárních panelů,“ komentuje jednatel společnosti.

V případě měničů a baterií je aktuální situace lehce jiná, protože evropské sklady jsou jimi stále plné, ale Růžička nepochybuje, že vývoj bude kopírovat situaci se solárními panely. „Nikdo přece nechce prodávat pod cenou,“ říká.

## Zákazník je rovnocenným obchodním partnerem

A právě v tom všem se jednatel Green Energy Trading skvěle orientuje. Má přehled o tom, kde jsou zásoby jakých komponentů a za jakou cenu, kde se co vyrábí s jakými dodacími lhůtami, a tak dokáže spolehlivě uspokojit zákaznickou poptávku.

„Máme hodně dodavatelů, s některými máme trvalý kontrakt, s jinými obchodujeme jen nárazově. Snažíme se udělat všechno pro to, abychom se klientovi líbili co nejvíce. To znamená, že mu vycházíme co nejvíce vstříc, abychom získali jeho důvěru. Dáváme jim relevantní informace, dokážeme jim doporučit, která řešení jsou pro ně ta nejlepší. Jsou to naši obchodní partneři, ne pouze lidé, kterým za nejlepší cenu prodáváme zboží. Neuznávám obchodní strategii, kdy jediným kritériem toho, proč by si zákazník měl vybrat zrovna nás, je nejnižší cena. To není dlouhodobě správné,“ líčí. Portfolio značek, které nabízí, je neskutečně široké. Zákazníci tak dostanou přesně to, co si přejí. Přičemž právě i v tom se zrcadlí rozdíly mezi jednotlivými trhy. Něco jiného se prodává v Německu, něco jiného u nás a úplně jiné preference mají v Asii.

Uvědomuje si, že na českém trhu cena stále hraje výraznou roli, zato například v Německu je situace naprosto jiná: „Německý zákazník se rozhoduje podle technických parametrů produktu, podle poprodejního servisu a teprve naposledy se ptá na cenu.“ Právě v těchto kritériích Růžičkova firma vyniká. A čeští odběratelé už to začínají oceňovat. Jde především o velkoobchody a instalatérské firmy. Za dobu svého působení už zjistili, že občas je třeba řešit reklamace. Spolehlivý partner, který jim poradí, se proto velice hodí.

„Pro naše zákazníky pořádáme školení a tréninky, předáváme jim důležité informace, poskytujeme technickou podporu. Umožňujeme jim také objednat

si u nás moduly dopředu. My díky tomu máme jistotu, že budeme mít odběratele, a oni zase, že budou mít panely za fixovanou cenu,“ vypočítává s tím, že takto postupují na všech trzích, kde působí.

## Panely přímo od výrobců

Kromě panelů Green Energy Trading nabízí i solární měniče, baterie a konstrukce. „V současné době připravujeme kontrakty a dodávky přímo od výrobců z Číny. Hlavně vyhodnocujeme, které zboží budeme brát na sklad, protože dodací lhůta je asi padesát dní. Kromě toho nabízíme příslušenství typu odpojovače (rapid shutdown), která jsou nutná pro instalaci nad deset kilowattů. Jsme schopni obstarat i takové komponenty, které v běžné nabídce nemáme. Má-li někdo zájem třeba o dobíjecí stanici, jsme schopni i tuto poptávku uspokojit,“ vyjmenovává. Několikrát jsme zmínili, že společnost Green Energy Trading odebírá zboží přímo od výrobců z Číny. Za kvalitu ručí, výrobce si vždycky pořádně prověří. Chce znát podmínky, za kterých panely vznikají, i použitou technologii. „V Číně se dnes vyrábí téměř všechno. Nemůžeme v žádném případě říct, že co je čínské, není kvalitní. Musí se posuzovat výrobce od výrobce,“ rozptyluje případné obavy.

## Panely téměř nestárnou, když se to s nimi umí

Každého zákazníka zajímá, jak dlouho mu nové zařízení bude sloužit. To má několik rovin, jde totiž o životnost jednotlivých dílů. Jak si ale Jaroslav Růžička sám ověřil, samotné panely vydrží dlouho. Hodně dlouho. „V roce 2018 jsme v elektrárně měřili výkon panelů z roku 2010 a nezaznamenali jsme prakticky vůbec žádné zhoršení. Ze sedmi tisíc panelů jich bylo potřeba vyměnit jen šedesát, tedy zanedbatelné množství. Poškozeny byly téměř výhradně vnějšími vlivy, třeba na ně někdo odmrštil



## JAROSLAV RŮŽIČKA

Po sametové revoluci začal podnikat v oblasti reklamy, vydavatelství a tisku. Začátkem milénia se stal vlastníkem společnosti EUROPrint CZ, ale vyvíjel i další aktivity, například obchodoval s obalovým materiálem. V roce 2005 spoluzaložil společnosti Euro Trade Agency, s níž se dostal ke skupině podnikatelů, kteří v Hrušovanech nad Jevišovkou na ploše pěti hektarů developovali projekt fotovoltaické elektrárny s instalovaným výkonem 3,5 MWh. Takto se Jaroslav Růžička blíže seznámil s fotovoltaikou. Začal zprostředkovávat akvizice pro projekty fotovoltaických elektráren. V roce 2010 svou firmu přejmenoval na nynější Green Energy Trading a zabývá se obchodem v oblasti obnovitelných zdrojů.

kámen při sečení trávy. A to byla technologie ještě relativně stará, dnes máme panely mnohem kvalitnější. Takže jestliže výrobce slibuje životnost třicet let, já nepochybuji, že bude mnohem delší,“ dělí se o vlastní zkušenost.

Podstatně menší životnost ale mají měniče, baterie a konstrukce. V jejich případě je potřeba s obnovou počítat přibližně po deseti letech. Není ale problém nová zařízení dát ke starým, ale stále dobře pracujícím panelům.

Vliv na životnost samozřejmě má i správná instalace a údržba. Tím se vracíme k tomu, že Green Energy Trading své zákazníky vzdělává i v této oblasti. I díky tomu mohou být služby ve fotovoltaice (nejen u nás) stále kvalitnější. ■



Foto: archiv Green Energy Trading

DANIEL MRÁZEK

Moderní technologie a design  
v harmonii s udržitelností:

# Cubex Centrum Praha na špičce trendů udržitelného rozvoje

Kousek od centra Prahy na Pankráci se nachází multifunkční prostor, který se vyznačuje moderními technologiemi a inovativním designem, jež jdou ruku v ruce s udržitelností.



**C**ubex Centrum Praha je ideálním místem pro různorodé akce – od konferencí a kongresů přes workshopy a prezentace až po galavečere či koncerty, a to až pro 1 700 osob. Tento výjimečný prostor zaujme také proto, že je inspirován českou kubistickou architekturou, což se odráží v celém interiéru. To je ale jen začátek toho, co byste o tomto unikátním místě měli vědět.

## Udržitelný trend v Cubex Centru Praha

Čím je udržitelný přístup Cubexu jedinečný? Cubex Centrum Praha je jediným multifunkčním prostorem v České republice, který se nachází v budově s prestižním certifikátem LEED Platinum. Certifikát LEED® (Leadership in Energy and Environmental Design) je jedním ze dvou celosvětově nejrespektovanějších certifikačních systémů v oblasti mezinárodně uznávaných standardů navrhování a výstavby environmentálně šetrných a udržitelných budov (tzv. zelených budov). Budova má dokonce certifikát nejvyšší kategorie LEED Platinum, který může být udělen pouze budovám, které dosáhnou nejvyšších standardů v oblasti energetické efektivity, environmentálního ohleduplného designu, úspory vody, nebo například kvality vnitřního prostředí a udržitelné-

ho rozvoje. Dostát náročným kritériím musí jako součást budovy i samotný Cubex.

„Za zmínku rozhodně stojí, že budova Trimaran, ve které sídlíme, disponuje certifikátem zaručujícím 100% využívání elektřiny z obnovitelných zdrojů, což nám umožňuje snížit závislost na fosilních palivech. Na splachování toalet používáme dešťovou vodu, čímž minimalizujeme spotřebu pitné vody. Díky vysoce výkonné fasádě s vnější ochranou proti slunci je optimalizována tepelná regulace budovy, v létě je tak potřeba méně chladit, v zimě naopak méně topit. Naše sály jsou vybaveny systémem pro úsporné využívání teplotně upraveného vzduchu a veškeré prostory využívají energeticky úsporné LED osvětlení,“ zdůrazňuje Alexandra Koterová, senior marketingová manažerka společnosti. A dodává: „Nově se Cubex také zařadil mezi členy Asociace společenské odpovědnosti, aby stvrdil svou přední pozici v oblasti udržitelného rozvoje v našem oboru. Zároveň se snažíme být nedílnou součástí ko-

munity, která směřuje své úsilí k ekologicky šetrným postupům.“

## Špičková moderní technologie

Není to pouze udržitelnost, kterou se může Cubex chlubit. Jeho unikátnost, čistota interiéru a moderní audiovizuální technologie vytvářejí ideální podmínky pro prezentaci produktů, služeb a firemní identity v nejmodernějších formách. Cubex Centrum Praha není pouze prostor, ve kterém bude vaše akce vypadat skvěle. Bude vypadat přesně tak, jak jste si ji vysnili. „Dokážeme se totiž přizpůsobit prakticky jakémukoliv přání klienta, ať už jde o rozložení prostoru, nebo o jeho barevnou identitu,“ říká Alexandra Koterová a doplňuje: „Cubex nabízí několik unikátních technologií a profesionální zázemí, které jinde nenajdete. Můžeme se pyšnit například trvale instalovanou LED stěnou o promítací ploše 44 metrů čtverečních, Media Wall v hlavním foyer, velkoformátovými a panoramatickými projekcemi až do 360 stupňů v hlavním sále, světelným konceptem Chameleon, který přizpůsobuje barevnost prostor požadavkům klientů a dalšími moderními technologiemi pro jedinečné akce.“

DAGMAR ALEXANDRA KOTEROVÁ



Moderní technologie a design  
v harmonii s udržitelností



Vše začíná dotykem.  
**I spolehlivá správa vašich budov.**

  
**ATALIAN**  
GLOBAL SERVICES

# ESG Reporting a CSRD

## Jak se Green Deal stává iDeal

V posledních letech jsme svědky transformace firemního světa, kde udržitelnost přestává být pouze slovem a stává se klíčovým prvkem strategického rozhodování. Zavedení nařízení Corporate Sustainability Reporting Directive (CSRD) ze strany Evropské unie od letošního roku a jeho transpozice do českého zákona o účetnictví je důkazem, že se tzv. Nefinanční reporting mění v realitu. Tato směrnice rozšiřuje povinnosti nefinančního reportingu na všechny velké společnosti od 250 zaměstnanců, 1 miliardy obratu, anebo 600 milinů aktiv a také na podniky veřejného zájmu v EU, což znamená, že musí vykazovat své environmentální, sociální a governance (ESG) údaje. Green0meter mění tuto zdánlivě nadbytečnou povinnost v obchodní příležitost.

**C**SRD je reakcí na rostoucí požadavky investorů a regulátorů na transparentnost ze strany společností a jejich řízení environmentálních a sociálních rizik a příležitostí. Povinné vykazování narovnává pravidla hry, kde společnosti nyní vykazují své ESG ukazatele dle přesně daných standardů. Díky tomu dopady společností můžeme nejenom měřit a řídit, ale v budoucnosti také porovnávat. Společnosti, které budou vykazovat pozitivní dopad a úspěšný trend ve výše zmíněných oblastech se tak můžou těšit větší oblibě, menším sazбám od bank a lepší státní podpoře.

### Dopad na český průmysl a naše exportéry

Green0meter začal pozorovat dopady měnící se legislativy na českou ekonomiku ještě předtím, než Směrnice o nefinančním reportingu vůbec vstoupila v platnost. Klíčové dopady jsou viditelné především ve vztazích v dodavatelsko-odběratelském řetězci. Rozšířeným příkladem, zcela zásadním pro českou ekonomiku, je automobilový průmysl, kde dnes pozorujeme, že si největší hráči v tomto oboru stanovují vlastní cíle v oblasti udržitelnosti, a především ve snižování uhlíkové stopy. Měří např. uhlíkovou stopu každého vyrobeného vozidla – a pro její výpočet

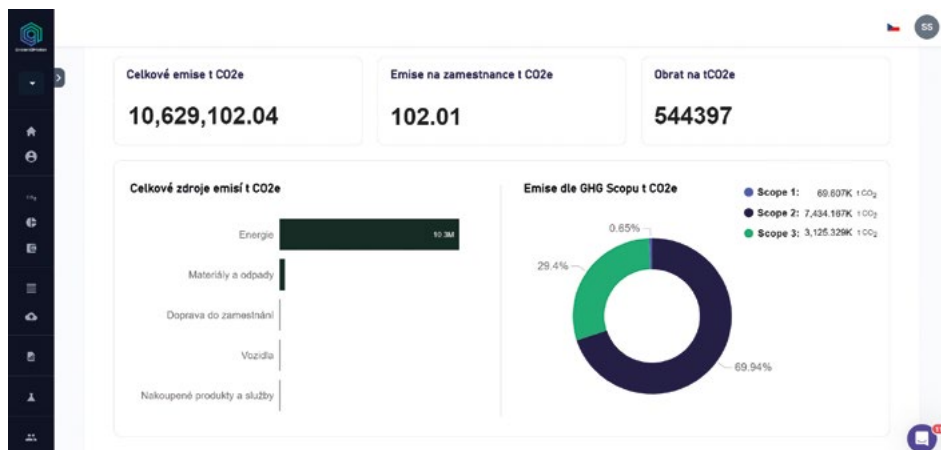


Foto: archiv Green0meter

logicky potřebují data i od dodavatelů jednotlivých součástí. Dopady těchto strategických rozhodnutí na sobě pocítili především čeští dodavatelé, pro které uspět v tendru dnes znamená mít spočítanou uhlíkovou stopu vlastní firmy nebo produktů. Uhlíková stopa hraje centrální roli v nefinančním reportingu a velké společnosti moc dobře ví, že klíč k jejímu snížení se skrývá právě v zapojení celého dodavatelského řetězce a v jeho emisích – tzv. Sco-



KASKO spol. s.r.o.



Platforma Green0meter Studio, www.green0meter.com

pe 3, kde se může schovávat až 90 % dopadu společnosti na klima. Práce s dodavateli je tak naprosto zásadní nejen kvůli tomu, aby společnosti byly schopné změřit svou uhlíkovou stopu, ale i kvůli tomu, aby ji byly schopny snížit. To znamená, že i když je společnost menší a nedopadne na ni zákonná povinnost, i přesto ji můžou oslovit její vlastní odběratelé.

### ESG jako konkurenční výhoda v praxi

Některé společnosti tuto problematiku vnímají jako strategickou příležitost pro zvyšování konkurenceschopnosti na evropském trhu a způsob, jak obstát u největších odběratelů. Příkladem je třeba společnost KASKO, která se věnuje výrobě plastových





Tritón Pardubice, spol. s. r. o.



dílů pro automobilový průmysl a další odvětví. Společnost se rozhodla postavit k ESG proaktivně, a to na základě dvou hlavních aspektů: očekávání jejich zákazníků, kteří brzy budou požadovat tyto informace, a potřeby příprav na ESG reporting, který za několik let bude legislativně vyžadován. Rozhodli se proto začít s výpočtem uhlíkové stopy produktu pro firmu KASKO a divizi KASKO Formy, jelikož právě zde firma očekávala dobrý výsledek, a tedy i konkurenční výhodu. Ačkoliv jsou výsledky výpočtů stále ve fázi vyhodnocování, KASKO pozitivně hodnotí první indicie, které naznačují významně nižší dopady na životní prostředí ve srovnání s podobnými firmami v odvětví. Bleskový výpočet uhlíkové stopy produktu byl rozhodujícím faktorem pro úspěch i v dalších odvětvích jako strojírenství. Například tradiční česká firma Tritón Pardubice, spol. s. r. o., známá svou rychlou adaptabilitou, potřebovala přes víkend spočítat uhlíkovou stopu svého produktu podle normy ISO 14067, aby mohla splnit náročné požadavky evropského zákazníka. Díky spolupráci s Green0meter, který disponuje pokročilou platformou pro rychlé a přesné výpočty, bylo možné tato data poskytnout v rekordním čase, což společnosti umožnilo uzavřít lukrativní kontrakt.

### Společnostem se vyplatí začít s nefinančním reportingem dříve a nečekat na poslední chvíli

Vidíme, že velké společnosti, které dnes mají vlastní ambiciózní cíle v oblasti udržitelnosti, udávají tempo. Společnosti, které nyní stojí před volbou, zda s přípravou nefinančního reportu čekat na příští rok, kdy povinnost vstoupí v platnost i pro menší společnosti, nebo zda se začít připravovat už

dnes, by měly mít jasno: štěstí přeje připraveným. Tento přístup si zvolila i česká společnost ComAp, která se specializuje na chytrá řešení pro řízení výroby energie a energetický management a podporuje přechod na udržitelnou energetiku ve světě. Příklad společnosti ComAp ukazuje, jak může být náročné začlenit do ESG reportů i dodavatele. ComAp se díky technologii Green0meteru nejen přizpůsobila novým požadavkům CSRD, ale také efektivně integrovala ESG vstupy od svých dodavatelů do svého reportu. To vyžadovalo koordinova-



ComAp, a. s.

nou spolupráci a výměnu dat, které byly zpracovány a přizpůsobeny dle příslušných standardů. Ze strany společnosti se tak jednalo o strategické rozhodnutí: začít s přípravami už v roce 2023 znamená včas

identifikovat důležitá témata pro vykazování, a hlavně identifikovat zdroje dat, což v případě rozsáhlého hodnotového řetězce nemusí být vždy jednoduché. Implementace CSRD reportingu pomohla společnosti ComAp spatřit transformační potenciál v hodnotovém řetězci – od rychlých a jednoduchých opatření, jako je snižování množství odpadu z obalů a přechod na biologicky rozložitelné materiály, až po komplexnější opatření, jako je cirkularita produktů. Jako zvláště důležité se ukázaly dekarbonizační iniciativy, které společnost nasměruje ke konkrétním významným dodavatelům. Analýza neukázala pouze oblasti ke zlepšení. Díky mapování podnikatelských činností v souladu s EU taxonomií se ukázalo, že společnost ComAp je připravená zvýšit příjmy z ekonomických aktivit definovaných dle EU taxonomie, což je v souladu s její strategií pro rozvoj systémů řízení energie z obnovitelných a hybridních zdrojů.

### Jak zajistit, aby se Green Deal proměnil v iDeal neboli chytrý Deal?

Firmy, které budou schopny efektivně měřit a reportovat své ESG údaje, nejen že se vyhnou potenciálním sankcím za nedodržení zákonných povinností a zbytečnému mrhání času sběrem dat, ale hlavně budou moci tato data využít i ve svůj prospěch. V tom jim pomáhá platforma Green0me-



**Užitečné odkazy**  
<https://green0meter.com/>  
<https://app.green0meter.com/>  
<https://marketplace.green0meter.com/>



ter, která informace jednoduše posbírání, připraví povinné reporty, ale hlavně automaticky doporučí, co by daná společnost měla udělat, aby snížila svou uhlíkovou stopu, ušetřila na výrobě anebo zvýšila retenci a spokojenost svých zaměstnanců. Identifikace rizik a příležitostí v oblasti udržitelnosti navíc umožňuje firmám lepší navigaci v tržním prostředí, zvyšuje jejich atraktivitu pro odběratele a zároveň podporuje jejich dlouhodobý růst. Výzvy spojené s implementací CSRD a účinným ESG reportováním jsou nemalé a mnoha společnostem přijdou nadbytečné. Díky moderním technologickým řešením, jaké nabízí Green0meter, se ale stávají lehce překonatelnými, díky čemuž se společnosti můžou zaměřovat na věci, na kterých opravdu záleží. A o tom by měl být nový iDeal. ■

KAREL KOTOUN, MiM  
 Zakladatel společnosti Green0meter

# Agenda udržitelnosti nabírá na obrátkách

Politika Udržitelnosti nabírá ve firmách na obrátkách a pro všechny zúčastněné strany, které se zabývají udržitelným rozvojem, se může zdát, že jde o rozsáhlou, složitou a nesmírně širokou agendu. Četné individuální závazky v oblasti udržitelnosti vytvoří džungli nepřehledných řešení, která se snaží řešit úkoly na mnoha úrovních organizace. Agenda udržitelnosti však také nabízí jedinečné příležitosti pro inovace pro všechny, kteří dokážou věci propojit a vytvářet nová a udržitelnější řešení, produkty a služby.

**P**římět zúčastněné strany, aby se dohodly na společném cíli, pomáhá zajistit, aby opatření byla efektivní. Je však přirozené, že zúčastněné strany mají své vlastní priority a přejí si konkrétní výsledky. Finanční sektor je již delší dobu aktivní a udržitelnost společností je z jeho strany posuzována a stává se důležitým hodnotícím parametrem. Neexistuje žádný univerzální přístup, což lze vidět na tom, jak různé zúčastněné strany k tématu udržitelnosti přistupují. Požadavky na udržitelnost si nyní nacházejí cestu do nových unijních předpisů především kvůli

## 8 VÝZEV V OBLASTI UDRŽITELNOSTI

- Organizace práce
- Sladění kvalifikací a kompetencí
- Ověření (například výpočtu uhlíkové stopy organizace, produktu atp.)
- Přístup k hodnotovému řetězci – dodavatelé a zákazníci
- Integrace s IT systémy a procesy ve firmě
- Dodržování předpisů – od zákonných požadavků až po očekávání zainteresovaných stran
- Inovace
- Komunikace

implementaci Zelené dohody. Práce s udržitelností ve firmách je o řešení široké škály místních i globálních výzev, které všechny představují více aspektů téže reality. To bude nevyhnutelně vyžadovat změny. Na základě stávajících postupů v rámci společnosti je možné nastinit několik konkrétních výzev, kterým společnosti čelí při práci s udržitelností nad rámec dodržování předpisů, včetně vypracování strategií, stanovení cílů a záměrů, zapojení do projektů udržitelného rozvoje, řízení inovačního portfolia, podávání zpráv o stavu a rozpracovanosti atd.

## Řízení změn

Neexistují jednoduché odpovědi na otázky udržitelnosti, a to ani pro společnosti v rámci odvětví



nebo pro konkrétní trhy. Vymezení toho, co je pro organizaci důležité, se může v jednotlivých společnostech značně lišit. Většina společností má interní obchodní procesy, do kterých lze práci v oblasti udržitelnosti integrovat velmi snadno. Když je úkol složitý nebo se zdá být příliš velký na to, aby se dal zvládnout, nejzřejmější reakcí je strukturovat přístup a rozdělit práci podle přístupu projektového řízení. Mnoho společností již nyní

pracuje se svými dodavatelskými řetězci a zapojuje zúčastněné strany, což je poměrně složité. Na udržitelný rozvoj nelze pohlížet jako na ne-souvislou iniciativu a její implementace vyžaduje integraci se stávající firemní infrastrukturou, aby se snížilo riziko a zvýšila efektivita.

## Inovativní přístup

Když společnost investuje do udržitelného rozvoje, všechny zúčastněné strany, zaměstnanci i vedení společnosti mají zájem na tom, aby se jejich úsilí proměnilo v relevantní hmatatelné výsledky. Společnosti se však často musí vypořádat s širokou škálou každodenních lokálních nebo globálních výzev.

Klíčovým poselstvím je, že udržitelný rozvoj je mnohovrstevný a snáze se řeší, pokud se zaměříme spíše na podobnosti než na různé nuance jednotlivých aspektů udržitelnosti. To bude fungovat jako katalyzátor při zavádění udržitelnosti do stávajících struktur a procesů vaší společnosti. ■

## JAK VÁS MŮŽE BUREAU VERITAS PODPŮRIT?

- 1) Poradenství v oblasti implementace CSRD
- 2) Ověření (například výpočtu uhlíkové stopy organizace, produktu atp.)
- 3) Školení

Pro více informací kontaktujte Borise Zupančiče – Sustainability Managera v Bureau Veritas: [boris.zupancic@bureauveritas.com](mailto:boris.zupancic@bureauveritas.com).

BORIS ZUPANČIČ, Sustainability Manager Bureau Veritas

# FeelEco

NATURAL CARE

Umění  
výjimečnosti

## CHRÁNÍ ZDRAVÍ A POKOŽKU

Výjimečné přírodní produkty  
pro péči o zdraví, rodinu a domácnost.



e-shop  
**FeelEco**  
.com



ROSSMANN

Dr.Max+



Košik.cz

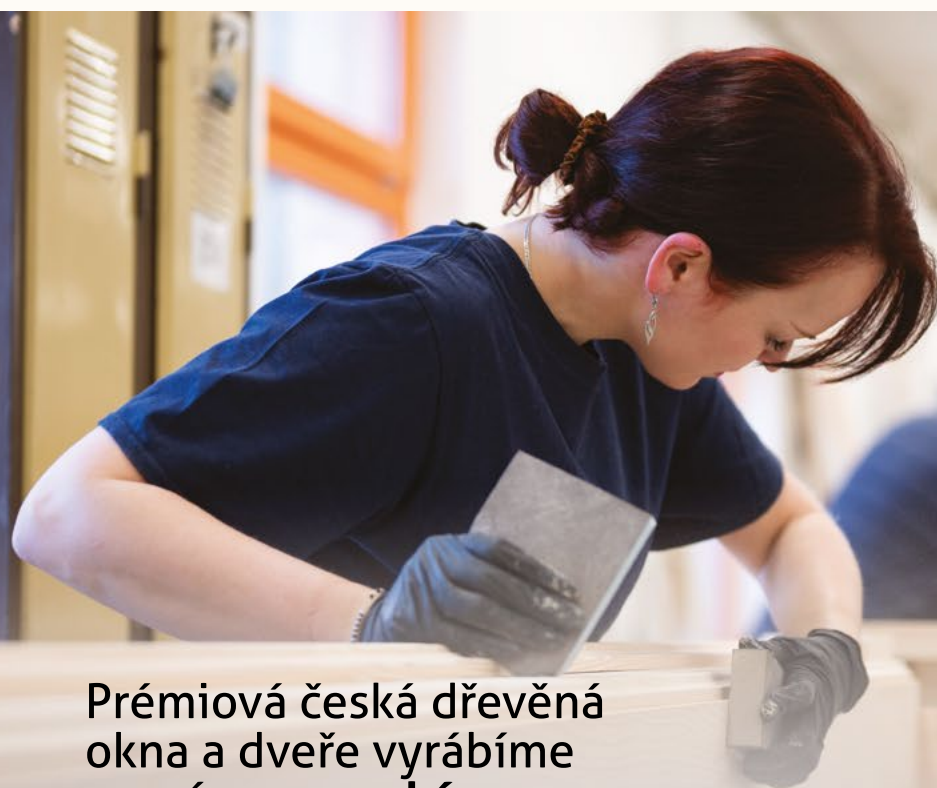


# "KDYŽ PAMÁTKOVÉ ZÓNY, TAK TRUSTAV!"



Česká dřevěná okna a dveře

 **trustav**



Prémiová česká dřevěná okna a dveře vyrábíme na míru, s **vysokým podílem ruční práce** a garancí dlouhé životnosti.

Navštivte náš showroom, prohlédněte si reference a nahlédněte do výroby:

**[www.trustav.cz](http://www.trustav.cz)**