

MAGAZÍN HUDEBNÍHO DIVADLA KARLÍN
2/2024

SHOW!

BEETLEJUICE

PREMIÉRA SLAVNÉHO
AMERICKÉHO MUZIKÁLU

SVĚTELNÝ MÁG
KEN BILLINGTON

PODROBNÝ PROGRAM
VELKÉ I MALÉ SCÉNY

PRA HA
PRA GUE
PRA GA
PRA G

HUDEBNÍ
DIVADLO
KARLÍN

DERMACOL

PRAGUE

INFINITY 2v1

MAKE-UP & KOREKTOR

PERFEKTNĚ ZAKRYJE NEDOSTATKY
DOKONALE SJEDNOCUJE PLEŤ
VODĚODOLNÝ & DOTEKUODOLNÝ
HYPOALERGENNÍ



www.dermacol.cz



VÁŽENÍ PŘÁTELÉ DIVADLA A MILOVNÍCI MUZIKÁLŮ,

v obsahu tohoto čísla převládá muzikál Beetlejuice. Dovolte mi tedy, abych se i já k tomuto tématu vyjádřil.

V kraji, kde publiku zní libozvučně tituly jako Dracula, Kleopatra či Les Misérables, je muzikál nesoucí jméno Beetlejuice opravdový producentský oříšek.

Když jsem poprvé viděl Beetlejuice na Broadwayi, krátce po premiéře v roce 2019, byl jsem v němém úžasu! Viděl jsem fantastickou show. Pokud to nebyl nejlepší muzikál mého života, tak to určitě byl jeden z nejlepších. Rozhodl jsem se stůj co stůj vyvinout maximální možné úsilí, které povede k tomu, aby Beetlejuice spatřilo i oko českého diváka.

Zároveň jsem si byl vědom toho, že přede mnou stojí velmi nelehký úkol, protože Beetlejuice není v českých luzích a hájích rozhodně tak kultovní záležitost jako v Americe. O to větší péči jsme věnovali obsazení i sestavení realizačního týmu.

V době, kdy píšu tyto řádky, uběhl teprve měsíc od tiskové konference, na které jsme Beetlejuice představili. Tak nadšenou odezvu a skvělou podporu naší budoucí premiéry jsem čekal jen v těch nejdůležitějších snech. Je pro nás velkou poctou, že jste přijali tuto fantastickou show s takovým nadšením a zvědavostí. Vaše první reakce nás velmi těší a motivuje nás k ještě většímu úsilí, abychom vám přinesli opravdu nezapomenutelný zážitek.

Je pro nás velmi důležité, abychom vám mohli i v budoucnu přinášet nové a zajímavé tituly. Vaše pozitivní reakce nám naznačuje, že směrem, kterým kráčíme, nekráčíme sami. Jsme na té cestě společně s vámi, našimi nejmilejšími diváky! To je pro nás ta nejdůležitější věc na světě!

Děkujeme vám ještě jednou za vaši podporu a těšíme se na setkání nejen při muzikálu Beetlejuice. Vaše nadšení nám dodává energii a radost, kterou vám vrátíme v plné míře! To mi věřte!

Za tým Hudebního divadla Karlín

EGON KULHÁNEK

ředitel divadla a producent muzikálu Beetlejuice

„ŠÍLENSTVÍ
JEDNÉ
OSOBY

JE REALITA
DRUHÉ
OSOBY.“

TIM BURTON

OBSAH

- 4** LOKNĚTE SI
„DŽUSU Z BROUKŮ“
- 7** NOVÁ ÉRA
ČESKÉHO MUZIKÁLU
- 8** INES BEN AHMED
A JAN SKLENÁŘ
- 12** KDYŽ SE ŘEKNE
BEETLEJUICE
- 14** V HLAVNÍ ROLI
KOSTÝMY
- 16** REPERTOÁR
A PROGRAM HDK
- 26** ZLATOVLÁSKA JE
NEJEN POHÁDKA
- 30** SVĚTELNÝ MÁG
KEN BILLINGTON
- 34** KŘÍŽOVKA



LOKNĚTE SI „DŽUSU Z BROUKŮ“. NEBUDETE LITOVAT

TEXT: PETRA KOČÍ FOTO: DAVID KRAUS - ARCHIV HDK, SHUTTERSTOCK.COM

Film Tima Burtona Beetlejuice plnil v USA v 80. letech minulého století kinosály k prasknutí a v roce 1989 získal Oscara za nejlepší masky. Od těch časů se bez masky Beetlejuice neobejde žádný pořádný Halloween. Oscarový film se dočkal i převedení do hudební podoby. Muzikálová komedie měla na Broadwayi premiéru v roce 2016.

Když Beetlejuice dorazil na začátku devadesátých do Československa, měl trochu smůlu. Lámaly se dějiny, měnil se režim a lidé do kin příliš nechodili. Nakonec se i u nás vytvořil fanouškovský klub burtonovského černého humoru a specifické poetiky, ale pokud zrovna vám film unikl, zde malé připomenutí jeho obsahu.

O ČEM ŽE PŘÍBĚH BEETLEJUICE JE

Děj se točí kolem jednoho mladého páru – Barbary a Adama. Mají dovolenou, kterou tráví ve svém domku. Jednoho dne při návratu z nákupu však havarují a oba

zemřou. Zápletka je duchařsky jednoduchá – byť mrtví, stále si myslí, že jsou živí. Než zjistí, že je to jinak, mají v domě rodinu Deetzových, nové nájemníky, které se všemožně snaží vypudit. Svůj dům totiž milují i po smrti a nehodlají se ho vzdát. Mají ale trochu smůlu – stali se dobrou atrakcí. A tak Adamovi s Barbarou nezbyvá nic jiného, než si najmout Beetlejuice, excentrického vymítače živých.

FILM I MUZIKÁL SI PODMANILY SVĚT

Dlužno podotknout, že původně měl film vypadat úplně jinak. První scénář, to byl pravověrný horor o dé-

**NIKDY JSEM
NEMĚL NOČNÍ
MŮRY Z FILMŮ.**

**BYL JSEM MNOHEM
VÍC VYDĚŠENÝ
SVOU RODINOU
A SKUTEČNÝM
ŽIVOTEM.**

monovi, který nechce nenáviděné nájemníky vystrašit a zahnat, ale vyvraždit. A mladičká Lydie Deetzová neměla být kámoškou Beetlejuice, ale jeho obětí.

Dovolíme si tvrdit, že finální komediální podoba scénáře, a hlavně způsob, jakým s ním Tim Burton naložil, byly pro Beetlejuice záchranou.

Ale hlavně: Bez burtonovské poetiky by nikdy nevzniklo něco, co lze bez nadsázky nazvat fenoménem. A bezpochyby by nevznikl ani legendární muzikál.

Ten vznikl dva roky – adaptaci tvůrci oznámili v roce 2016, zkušební premiéra se odehrála v říjnu 2018 ve washingtonském National Theatre a tu skutečnou velkou světovou premiéru zažila Broadway, konkrétně Winter Garden Theatre, 25. dubna 2019. Pod hudbou a texty je podepsán Eddie Perfect, režie se ujal Alex Timbers.

Život ale tahle duchařská muzikálová pecka nemá úplně snadný. Sotva se Beetlejuice na Broadwayi rozjel, přibrzdila ho covidová pandemie, která v březnu 2020 divadlo uzavřela. Hrát se začalo až v roce 2022, ale jen na pár měsíců, od dubna do prosince, tentokrát v divadle Marquis Theatre. Více klidu tak muzikál zažívá až na velkém národním americkém turné, které odstartovalo v prosinci 2022. Tolik Amerika. Bez fenomenálního úspěchu muzikálu



by se Tim Burton pravděpodobně nerozhodl natočit pokračování filmu, tedy Beetlejuice Beetlejuice.

A co Česko? To už tímhle muzikálem žije od okamžiku, kdy Hudební divadlo Karlín tuhle premiéru sezony ohlásilo.

**DRBY Z NATÁČENÍ:
TIM POŘÁD KOUKAL DO PAPIRŮ**

Barbaru tehdy hrála Geena Davis, Adama Alec Baldwin a Beetlejuice Michael Keaton a Lydie Winona Ryder. Tehdy začínající Alec Baldwin se pro magazín GQ později přiznal, že v průběhu natáčení pochyboval, jestli se s přijetím role neunáhlil. „Když jsme ten film točili, tak jsem vůbec netušil, o čem to má celé být. Myslel jsem si, že jsou kariéry nás všech u konce, že možná budeme všichni mrtví.“ Jeho dojmy ze slavného režiséra byly následující. Tim si prý žil celou dobu prakticky ve vlastním světě. „Neustále se koukal na papíry před sebou nebo si do nich kreslil postavičky. Jediná instrukce, kterou mi za celý film dal, byla, když v jednu chvíli odhlédl od papírů, přikázal mi, abych něco nedělal, a pak zase koukal zpět do papírů,“ konstatoval herec. Společnosti Warner Bros se zase původně nelíbil název „Beetlejuice“. Přišla tedy s nápadem „Domácí duchové“. To zase připadalo prostoduché Timovi a z legrace nadhodil název „Bez lesku“. Pak se ale vyděsil, protože studio skutečně začalo vážně uvažovat, že jej použije...

KDE SE MEZI NÁMI VZAL JEDEN Z NEJORIGINALNĚJŠÍCH REŽISÉRŮ NA SVĚTĚ?

Kde se vzal člověk, který říká: „Nikdy jsem neměl noční můry z filmů. Byl jsem mnohem víc vyděšený svou rodinou a skutečným životem.“ Seznamte se ve stručnosti s jedním z nejoriginálnějších umělců, který se kdy v Hollywoodu objevil.

Chlapec jménem Timothy Burton se narodil 25. srpna 1958 v Kalifornii v USA. Vyrůstal v Burbanku (místo, kde se i odehrává animovaný snímek Frankenweenie – 2012), v městské části Los Angeles, kde jsou ateliéry společností Disney, Warner Bros a Columbia Pictures. I když dům a prostředí, ve kterém vyrůstal, působily na první dojem úplně běžně, jako dítě prý považoval realitu běžného života (rodíče, škola, snídaně...) za mnohem děsivější než všelijaká monstra. Hororové postavy, které ostatní děti děsily, Tima naopak uklidňovaly. Do jejich světa se utíkal schovávat před realitou.

Už na škole ho bavilo kreslit a animovat různé groteskní postavičky a výjevy, které se mu líhly v hlavě. Studoval na California Institute of Arts. O tom, jak dospěl ke svému specifickému výtvarnému rukopisu, vyprávěl následující historku: „Měli jsme školní zadání kreslit lidi na farmářském trhu. Seděl jsem tam a byl frustrovaný, protože jsem se snažil kreslit tak, jak mi

všichni doporučovali, ale nešlo mi to. A pak se ve mně zničehonic něco zlomilo. Měl jsem pocit, jako bych byl na drogách. Moje vnímání, moje mysl se rozšířila úplně jiným směrem než doteď. Zjevení. Od onoho okamžiku už navždycky kreslím jinak než všichni okolo.“

To, že se hned po škole i se svojí nezařaditelností dostal do Disneyova ateliéru, který zrovna nabíral nové mladé členy, by jiní brali jako životní terno. Jeho otrávil, že je jen „dělník“ a nemůže tvořit podle své vůle. Jeho prvním a zároveň posledním animátorským počinem je Liška a pes z roku 1981. (Jak se vymanit z davu ostatních animátorů, se dočtete v burtonovském návodu na úspěch.) Prorazil osobitým vizuálním stylem, kdy smíchal svoji nespoutanou fantazii a tvořivost s černým humorem a zálibou v pochmurné poezii.

Že je „jiný“, projevil ve všech filmech, ale teprve ve filmech Pee-Weeho velké dobrodružství a Beetlejuice se představil jako jeden z nejoriginálnějších tvůrců v Hollywoodu. Ať se pouští do science-fiction (Mars útočí!) nebo se věnuje animaci (Mrtvá nevěsta Tima Burtona) nebo se inspirovat dětskou literaturou (Karlík a továrna na čokoládu), čerpá ze zdrojů dětské představitivosti. Tim už získal na benátském filmovém festivalu Zlatého lva za celoživotní dílo. V roce 2010 předsedal porotě v Cannes. ■

MALÝ „BURTONOVSKÝ NÁVOD“, JAK BÝT ÚSPĚŠNÝ PODLE JEHO TEORIE „ŠÍLENSTVÍ JEDNÉ OSOBY JE REALITA DRUHÉ OSOBY“.

- + Měli jste ve škole nebo v práci potíže se svojí dyslexií? Jásejte. Tim je těžký dyslektik! Zařadil se tak do party dalších talentovaných „dys“, jako byl Albert Einstein.
- + Trpíte nějakými fobiemi? Hurá! Tim má fobii ze šimpanzů. Přesto v roce 2001 režíroval Planetu opic. Díky jeho strachu z těchto lidoopů je ve filmu nejzápornější a nejdivočejší postava Tima Rotha.
- + Kreslili jste si jako děti morbidní obrázky? Také dobře. Střihoruký Edward nebo Jack Skellington z Ukradených Vánoc se narodili v Timově hlavě dávno před tím, než se stal režisérem. Tyto postavičky si nakreslil jako malý chlapec, protože jen příšerky považoval za „opravdové“ kamarády.
- + Nebaví vás, co děláte? Nejlepší odrazový můstek k hvězdné kariéře. Tim svoji kariéru začal jako animátor. To, co u Disneyho ostatní považovali za terno, vnímal jako netvůrčí „rasovinu“. Práce na filmu Liška a pes ho šíleně nebavila a ani to nezastíral. Jiné animátory by asi pro nedostatečný zápal na hodinu propustili. Jeho zachránil nepřehlédnutelný talent. Směl natočit dva krátkometrážní filmy. První byl Vincent (1982), černobílý kreslený a loutkový film. Druhý, Frankenweenie (1984), vyprávějící o chlapci, který nešťastnou náhodou ztratil svého psa, nedokázal se s tím smířit, a tak ho oživil ránou z elektrického proudu. Filmem nadchl jednoho z nejuznávanějších hororových spisovatelů Stephena Kinga, který zajistil Burtonovi vstup do skutečného filmového světa. A tím začala jeho hvězdná jízda...

JIŘÍ POSPÍŠIL, PRAŽSKÝ RADNÍ PRO KULTURU: NASTUPUJE NOVÁ ÉRA ČESKÉHO MUZIKÁLU

TEXT: PETR SIMON FOTO: ARCHIV MAGISTRÁTU HMP

Muzikál je nedílnou součástí moderní české divadelní kultury. Není překvapením, že nejsilnější pozici má v Praze. Tu nyní díky Hudebnímu divadlu Karlín ještě posiluje. A to dokonce v evropském měřítku. I o tom je rozhovor s Jiřím Pospíšilem.

VIDĚL JSTE FILMOVOU PŘEDLOHU BEETLEJUICE OD TIMA BURTONA?

Ano, a není to tak dávno. Je to typicky burtonovský film plný duchařiny, specifické estetiky a černého humoru. Velmi se těším na jeho české muzikálové zpracování.

JAK VNÍMÁTE SKUTEČNOST, ŽE ČEŠI JAKO JEDNI Z PRVNÍCH ZÍSKALI LICENCI NA JEHO EVROPSKÉ UVEDENÍ, A TO V HUDEBNÍM DIVADLE KARLÍN?

Je to velká událost pro pražskou kulturní scénu a pro Českou republiku. Dokonce jsme předběhli samotné muzikálové centrum Evropy – londýnský West End. Tam se většina broadwayských muzikálů hraje v evropské verzi. Považuji to za ohromný úspěch!

Sám Tim Burton se netají svým láskyplným vztahem k našemu městu a k odkazu české loutkařiny. Letos kromě Beetlejuice bude v Praze k vidění také průřezová výstava jeho tvorby.

CO VÁS ZATÍM ZAUJALO NEJVÍCE NA PŘÍPRAVÁCH PREMIÉRY BEETLEJUICE?

Osobně se strašně těším na to, co diváci řeknou na novou jevištní technologii takzvaného imerzivního zvuku, která se s muzikálem Beetlejuice v Karlíně nově představí. V podstatě to bude jako v kině, zvuk půjde ze všech stran a divák tak bude mít 360stupňový zážitek. Když jsem si to poprvé vyzkoušel přímo v sále, byl to až šok!

Jsem rád, že se Hudební divadlo Karlín stále posouvá a že Praha investuje do inovací naší největší muzikálové scény. Technologie imerzivního zvuku nahradila po téměř osmnácti letech stávající technologii a přinese divákům zážitek, který opravdu nelze srovnat s ničím, co je dnes k dispozici v celé střední Evropě.

JAK HODNOTÍTE HERECKÉ OBSAZENÍ?

Hlavní postavy budou ztvárňovat talentovaní herci, teprve sedmnáctiletá Ines Ben Ahmed a Jan Sklenář, skvělý, zkušený herec proškolený mimo jiné Divadlem v Dlouhé. Oni dva představují takový most mezi stávající a novou generací českého muzikálu. Velmi dobře se doplňují.

JAKÉ DALŠÍ NOVINKY MŮŽEME V PŘEDSTAVENÍ OČEKÁVAT?

Bude to opravdu jedinečný divácký zážitek. K imerzivnímu zvuku a skvělým hercům přičteme ještě propracovaný světelný design. Ten totiž bude v podání Kena Billingtona, světelného designéra z Broadwaye oceněného prestižní cenou Tony. Česká premiéra zkrátka bude mít všechny parametry broadwayské show a český muzikál tím podle mého názoru vstupuje do své nové éry.

A NA ZÁVĚR JEDNA OSOBNÍ OTÁZKA – VĚŘÍTE NA DUCHY?

Rozhodně věřím, že existuje něco mezi nebem a zemí. Jen zatím nevím co. Mám k tomu respekt, ale humor Tima Burtona na toto téma si taky užívám. ■



JIŘÍ
POSPÍŠIL



VĚŘÍME, ŽE SE NÁM PODAŘÍ DO DIVÁKŮ NAIMPLANTOVAT RADOST

TEXT: DENISA PROŠKOVÁ FOTO: HERMINAPRESS PRO ARCHIV HDK



Film Beetlejuice je v USA kulturní záležitost a stejně populární se stal i stejnojmenný muzikál, který měl na Broadwayi premiéru poprvé v roce 2019. Představitelů dvou hlavních rolí Jana Sklenáře jako Beetlejuice a Ines Ben Ahmed jako Lydie od sebe věkem dělí dvacet osm let. Oba se shodují, že díky tomuto muzikálu dostali profesní životní šanci, která se už nemusí nikdy zopakovat.

OBÁ JSTE VIDĚLI ORIGINÁL Z USA. JE NĚJAKÝ ROZDÍL MEZI ČESKÝMI A AMERICKÝMI DIVÁKY?

JAN: Američtí muzikáloví diváci jsou uvolněnější, spontánnější. Umí se víc nechat vtáhnout do atmosféry představení, nadchnout pro show. Tolik je v průběhu nehodnotí. A rádí své pocity sdílejí s ostatními a protagonistům je dávají víc přejícně najevo. Bylo by skvělé, kdyby se povedlo vzbudit stejnou radost i v našich divácích.

JENŽE V AMERICE MÁ BEETLEJUICE TRADICI. JE U NICH ZNÁMÝ ASI JAKO U NÁS DÍVKA NA KOŠTĚTI, POKUD BYCHOM HLEDALI PŘÍMĚR S PODOBNOU DO HUMORU HOZENOU TEMNĚJŠÍ TEMATIKOU. MÁ AMERICKÝ MUZIKÁL ŠANCI SE DOSTAT K ČESKÝM DIVÁKŮM, I KDYŽ NEPATŘÍ DO KLUBU BURTONOVSKÝCH FANDŮ A TEN PŘÍBĚH NEZNAJÍ?

JAN: Tento muzikál je bomba, která posouvá dosa- vadní hranice žánru zase mnohem dál. Ze zkušenosti věřím, že jsou stejně nakonec nejlepší a nejdůležitější reklamou šeptanda a ústní doporučení. To, jak do- padnete, se pochopitelně nedá odhadnout dopředu. Jediné, co můžete dělat, je, že dáte představení úplně všechno až na dřevě po všech stránkách. Kostýmy, scéna, masky, choreografie, ozvučení, herecké výko- ny, zpěv, překlad textu musí být v dokonalém souladu s vtipem originálu. Mám už teď pocit, že se to tak děje, že všichni mají velkolepý přístup. Proto věřím, že diváci onu kvalitu poznají a ocení.

INES: Musím, chci, potřebuji věřit, že se kvalita a poctivost prosadí! Povrchní věci mě nebaví a pevně věřím, že je nás víc.

JAK SE ZÍSKÁVAJÍ HLAVNÍ ROLE?

JAN: S jistou malou nadsázkou řeknu, že jsem ji dostal k pětačtyřicátým narozeninám. Po generálce muzikálu Anděl Páně jsem uspořádal pro kamarády oslavu. Přišel na ni i ředitel Egon Kulhánek a povídal mi: „Nemám pro tebe sice dá- rek, ale jednu nabídku.“ Řekl, že mě pozoruje už od muzikálu Legenda jménem Holmes a jsem podle něj na Beetlejuice jediný možný adept. Když jsem poté viděl na videu představení z Broadwaye, bylo mi jasné, že musím nabídku okamžitě přijmout. Potěšilo mě to neskutečně, protože titulní roli v tak velkolepém, poctivém autorském muzikálu jen tak nedostanete. To je jednou za život. Roli jsem pak ale musel na konkurzu před tvůrci obhá- jit, že na to opravdu mám.

INES: Byla jsem oslovena realizačním týmem ve stejné době jako Honza. Dostala jsem šanci se

MUZIKÁL Z PERA SCOTTA BROWNA,
ANTHONY KINGA A SKLADATELE A TEXTÁŘE EDDIEHO
PERFECTA SI V NIČEM NEZADÁ S ORIGINÁLEM FILMU.





KDO JE INES BEN AHMED

17 let

Studuje na Lycée Français de Prague, mluví plynule francouzsky a anglicky.

Od dětství, kdy zpívala v Kühnově dětském sboru, prohlašuje, že chce být muzikálovou herečkou.

Divadelní kariéru zahájila ve Studiu Dva a účinkovala také v divadle Broadway.

V **Hudebním divadle Karlín** vystupuje od roku 2017. Hrála Anetku v muzikálu Čas růží, Wednesday v Addams Family a nyní ji můžete vidět jako Dorotku v muzikálu Anděl Páně.

Letos byla přijata ke studiu muzikálového herectví na American College Dublin.

na roli Lydie připravit velmi důkladně s podporou divadla, protože mě už viděli v jiných představeních... Ale také to ještě neznamenalo, že jsem měla všechno v kapse. Pak jsem stejně šla na konkurz a musela přesvědčit.

JAKÉ TO JE, BÝT V PÁRU S KOLEGYNÍ, KTERÁ BY MOHLA BÝT VĚKEM VAŠÍ DCEROU?

JAN: Velice příjemně. Ines je mladoulinký vrabec s obrovskou energií a zatím není poznamenána vůbec žádnými hereckými a pěveckými manýrami a klišé. Její talent teď bude formovat skvělý umělecký tvar, a to ji ovlivní už navždycky. Pro hereckou dvojici, která hraje spolu, je naprosto zásadní, aby si sedli a navzájem se



KDO JE JAN SKLENÁŘ

45 let

Činoherní herec a zpěvák, který si odsakuje do muzikálů.

V dětství studoval barokní zpěv.

V roce 2001 vystudoval činoherní herectví na Divadelní fakultě JAMU v Brně.

V **Hudebním divadle Karlín** ztvárnil dvojroli profesora Moriartyho a Virgila Cromwella v Legendě jménem Holmes (derniéra v dubnu 2024) zabíjíka v muzikálu Bodyguard a exceluje v roli Uriáše v Andělu Páně.

Byl dvakrát nominovaný na Cenu Thálie.

na sebe napojili. V tom nehraje roli věk, ale osobnost dotyčného. Těším mě, že se budeme navzájem obohatovat.

A VY „RADÁM STAŘEŠINŮ“ VE SVÝCH SEDMNÁCTI LETECH NASLOUCHÁTE? NEPŮSOBÍTE JAKO SUBMISIVNÍ OSOBA A VAŠE GENERACE SE OBČAS PROJEVUJE HODNĚ SEBEVĚDOMĚ.

INES: To, že tak působí, neznamená vždycky, že je... Víím, že jsem úplně na začátku, a kolem mě jsou lidi, na které se zatajeným dechem koukám, co všechno dokázali. Vážím si toho, že mě berou vážně. Víím, že zní pitomé, když řeknu, že to se mnou myslí dobře, ale tady v divadle ano.

CO JE NA VAŠICH ROLÍCH NEJTĚŽŠÍ?

INES: Všechno, technicky, energeticky, pohybově, hudebně.

JAN: Zejména pěvecká stránka. Role vyžaduje technické zvládnutí nejméně sedmi odlišných hlasových poloh: od ženských výšek, opery přes jazz, rock, chanson, metal až k rapu. Je to obrovská výzva.

JAKO DÍTĚ JSTE ZAČÍNAL ZPĚVEM BAROKNÍ HUDBY, POMÁHÁ VÁM TENTO ZÁKLAD?

JAN: Rozhodně ano. Baroko mi otevřelo hudební fantazii a pěvecké řemeslo. A přestože mám mnohé pěvecké zkušenosti, tak už teď pracuji s hlasovým mistrem, tedy mistryní Hanou Peckovou, abych ty obrovské hlasové nároky ve zdraví zvládl a neodrovnal se.

VY ALE NEJSTE KLASICKÝ MUZIKÁLOVÝ HEREC. JE TO VÝHODA, NEBO NEVÝHODA?

JAN: Vnímám to tak, že přináším do žánru muzikálu nový vklad, novou barevnost. Jsem především činoherní herec a zpěvák... Ale nejsem v tom sám. Tu potřebu obsadit skvěle zpívající činoherce Karlín razí už nějakou dobu (Holmes, Anděl). A když jsem se rozhodl, že do toho půjdu, přišel jsem s návrhem, který se setkal s kladnou odezvou. Domluvili jsme se, že se mnou budou pracovat hlasoví i pohyboví poradci, projdu fitness drezúrou a že na to bude aspoň 5 měsíců před zkouškami, abych to stihl.

KDO VÁS ALTERNUJE?

JAN I INES: Nikdo. Máme pouze „swingy“. To jsou kolegové, kteří roli nastudují a nastoupili by pouze v případě naší zdravotní indispozice.

NIKDO? PROTOŽE SE DALŠÍ OSOBNOST S POTŘEBNÝMI DISPOZICEMI NENAŠLA?

JAN: Ne, takový byl požadavek producenta, že Beetlejuice musí být originální, a proto jeden. Je to naprosto běžný model používaný jak na Broadwayi, tak v Londýně a pan ředitel Egon Kulhánek se rozhodl ho přenést i k nám.

TO JE ALE OBROVSKÁ ZODPOVĚDNOST, NESMÍ VÁS SKOLIT NEMOC, PŘEJET TRAMVAJ. PRAKTICKÁ OTÁZKA: HERCI VĚTŠINOU ZMIŇUJÍ, JAK PŘEBÍHAJÍ MEZI DIVADLEM A NATÁČENÍM. ZVLÁDNETE VEDLE TOHOTO NÁROČNÉHO PROJEKTU JEŠTĚ NĚCO JINÉHO?

JAN: Tímto chci moc poděkovat velkorysosti Divadla v Dlouhé, jehož jsem stálým členem, a tudíž zaměst-

MUZIKÁLOVÁ KOMEDIE



nancem, že mě na Beetlejuice uvolnili. Jde o kolegialitu a přejícnost, která není úplně běžná.

INES, VY STUDUJETE VE FRANCOUZŠTINĚ NA LYCÉE FRANÇAIS DE PRAGUE, NAVÍC LETOS SKLÁDÁTE NĚJAKÉ ZKOUŠKY PODOBNÉ NAŠÍ MATURITĚ. DÁ SE TO SKLOUBIT?

INES: Nejsem v systému českého školství, maturita na francouzské škole je rozdělena na víc let. Některé závěrečné zkoušky tak budu dělat pořád. Ve škole mi sice nic nepromíjí, ale o mém druhém tajemném – teda už vlastně hodně veřejném divadelním životě – vědí a vycházejí mi maximálně vstříc. Chodím sem už od školky, na kterou navazuje všechno další, znají mě odmala a už vidí, že u mě nejde o nějaký povrchní zájem. Scénář navíc dostaneme až o prázdninách, budu se učit celé léto, kdy škola nefunguje. No prostě teď žiju od rána do večera jen školou a divadlem. V divadle jsem víc než doma. Mezi tím už jen spím. Ale tak jsem to chtěla, tak jsem si to vybrala a jsem šťastná, že dělám, co mě baví nejvíc na světě.

O VAŠÍ GENERACI SE OBČAS ŘÍKÁ, ŽE – JAK TO ŘÍCT JEMNĚ – JÍ CHYBÍ NEPOPULÁRNÍ KINDERSTUBE. SLOVO DISCIPLÍNA JE POMALU SPROSTÉ SLOVO. CO VY A DISCIPLÍNA?

INES: Asi by mi to úplně blízké samo od sebe nebylo, ale s maminkou a bráchou jsme žili dlouho sami, a to vede taky k docela velké samostatnosti. Škola, kam chodím, má taky nějaký režim a divadlo taky. Nedělám nic jiného, než že jedu slalom mezi školními a divadelními termíny. ■

CO SE VÁM VYBAVÍ JAKO PRVNÍ, KDYŽ SE ŘEKNE BEETLEJUICE

TEXT: EMA FRAŇKOVÁ FOTO: DAVID KRAUS - ARCHIV HDK

Tu hru všichni známe. Kdosi na vás vybafne nějakou krátkou otázku a očekává, že okamžitě bez přemýšlení odpovíte. Jak reagovaly na tuto „přepadovku“ hvězdy našeho muzikálu?

OTÁZKY ZNÍ:

1. KDYŽ SE ŘEKNE BEETLEJUICE, CO VE VÁS EVOKUJE NA PRVNÍ DOBROU?
2. JAKÝ MÁTE VZTAH K TIMU BURTONOVI?

INES BEN AHMED (LYDIA)

1. Nápoj, po kterém mi nebude nikdy špatně!
2. S úctou zírám.



DASHA (DELIA)

1. Černý humor! Vybaví se mi samozřejmě ten excentrický, podnikavý duch, který se snaží přesvědčit ostatní duchy, aby mu pomohli s vyháněním živých lidí.
2. Chovám velký obdiv k jeho bezedné kreativitě. Tím Burton je jedinečný režisér se zcela charakteristickým stylem. V podstatě už předem víte, že natočí opět kultovní film.



JAKUB KOHÁK (CHARLES)

1. Helou, mě se vždy okamžitě vybaví ta slavná kapela. A pak samozřejmě džuz – takže jakýsi nápoj, který je věnován Beatles.
2. Pan režisér je fenomén, má za sebou mnoho originálních děl... a já mám doma jeho obrázek s vlastnoručním podpisem. Navíc jsme jeden čas nosili podobný účes.



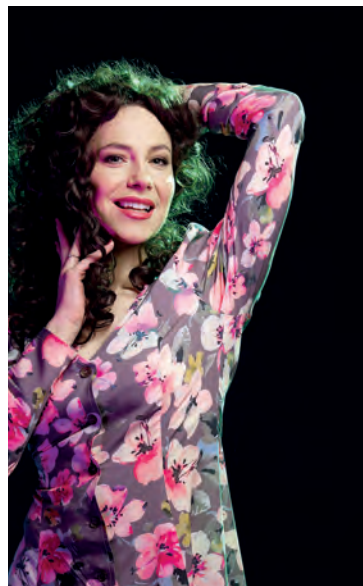
MAREK LAMBORA (ADAM)

1. Brouk, kterej mi na desce vyhrává šťavnatej jazz.
2. Miluju „svět“ Tima Burtona! Jeho pojetí filmů, ať už hraných, či animovaných, mi přijde geniální!



TEREZA RYCHLÁ (BARBARA)

1. Lektvar z rozmačkaných ploštic a taky film, u kterého jsem se hodně nasmála.
2. Miluju jeho originalitu, humor a umělecké cítění. Vánoce podle Tima Burtona jsou mým nejoblíbenějším vánočním filmem.



RICHARD GENZER (OTTO JUNO / KNĚZ)

1. Nějaký alkoholický nápoj s džusem. Po kterém je strašná kocovina.
2. Přisahám, že jsem s ním nikdy nespál.



ROMAN TOMEŠ (ADAM)

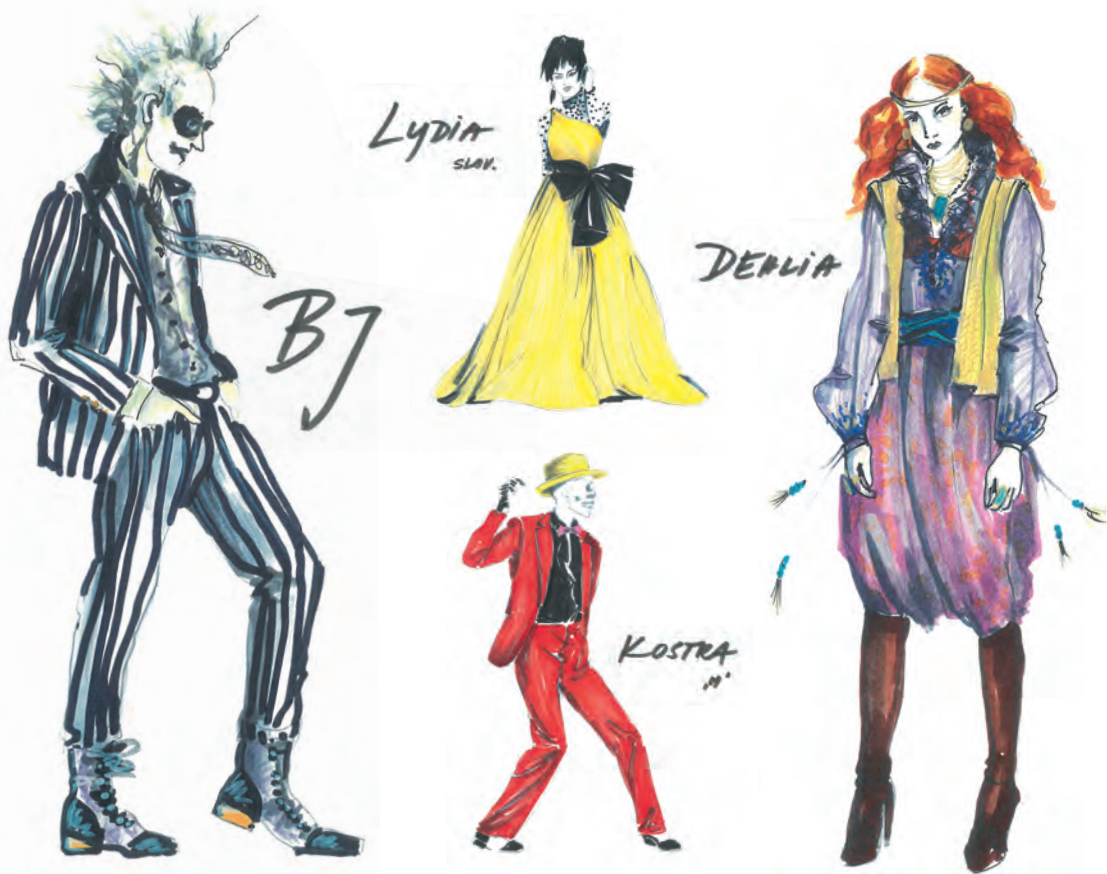
1. Když se řekne Beetlejuice, vybaví se mi 90. léta. Film byl tedy natočen v roce 1988, to jsem se narodil a o světě neměl ještě potuchy. Když mi ale bylo kolem osmi devíti let, pamatuju si, že jsme s kamarády Beetlejuice hráli na videohrách na černobílé televizi.
2. Vztah k Timu Burtonovi mám neosobní. Přál bych si říct, že jsme přátelé, či dokonce kolegové, ale ZATÍM mi nebylo přáno. Třeba časem. Mám rád jeho tvorbu. S dětmi jsme viděli několikrát jeho Karlíka a továrnu na čokoládu.



JAN SKLENÁŘ (BEETLEJUICE)

1. Koktejl temné tyrkysové barvy s ozdobou brouka skarabea.
2. Obdiv, těšení se, velká očekávání, která mě nikdy neklamala. Vlastně mne provází od mých 12 let, od Batmana, kterému Beetlejuice předcházela.





V HLAVNÍ ROLI KOSTÝMY!

TEXT: JANA TRNKOVÁ KRESBY: MICHAELA HORÁČKOVÁ HOŘEJŠÍ

Jsou mezi námi tací, které možná víc než děj u divadelních představení zajímá jejich výtvarné pojetí. Kostýmy mají navíc tu kouzelnou moc, že herecký výkon přímo ovlivňují. Michaela Horáčková Hořejší, jedna z nejžádanějších českých scénografek a kostýmních výtvarnic, zahájila práci na jejich návrzích už v červnu 2023.

Hlavní postava muzikálu se nechala slyšet, že se jí ještě nikdy nestalo, aby se převlékla do kostýmu a okamžitě přestala být Janem Sklenářem a stala se Beetlejuicem. „Kostým by měl na divadle přinášet ve výtvarné zkratce podstatné informace o postavě. V některém žánru dokonce zásadní,“ říká k tomu jejich autorka.

Dodává, že je za tím rok tvrdé práce jako vždycky, když se jedná o tak rozsáhlý a komplexní projekt.

BEETLEJUICE OČIMA MICHAELY

Beetlejuice je velmi výtvarná, divoká a svérázná věc, proto ho mám ráda. Je tak podobný svému



Lydia
PONDĚL



FOTBAŘISTA
PO ŠPRTI

CHARLES



DEHLIA
SLAV



POSLIBEK
PIZZA

Bj
RUZTLESKAVÁČ



duchovnímu otci Timu Burtonovi, který přinesl do divadelního a filmového světa velmi výrazný druh estetiky – pro mě velmi inspirativní. A ještě ke všemu zažívám naprostou svobodu, protože nejsme omezeni licencí.

Jak vše začíná? První koncepční schůzky probíhají zhruba rok před premiérou. Scházíme se s režisérem, producenty a s autorem scény. Dalším krokem je, že všichni pracujeme na návrzích, které upravujeme, vylepšujeme... Následně finální návrhy odevzdám a začínáme pomalu připravovat proces výroby, šití a nakonec kostýmních zkoušek. Zkouška bývá obvykle jedna, při technicky náročnějším kostýmu i dvě. Na takovém projektu pracuje několik pánských i dámských mistrů střiháčů a asi sedm švadlen a krejčích.

A co od toho čekám? Bude to zábavné, hravé, překvapivé. Bude to velká show! ■

VELKÁ SCÉNA

REPERTOÁR



BEETLEJUICE

SCOTT BROWN,
ANTHONY KING, EDDIE
PERFECT

PŘEKLAD A ČESKÉ

TEXTY PÍSNÍ:

ONDŘEJ G.
BRZOBOHATÝ

HRAJÍ: Jan Sklenář,
Ines Ben Ahmed,
E. Burešová, Dasha,
I. Pazderková,
T. Rychlý, J. Kohák,
M. Lambora, M. Taclík,
R. Tomeš, K. Jedličková,
V. Tandlerová,
M. Tomešová,
K. Vágnerová, R. Genzer,
V. Javořík

REŽIE: Gabriel Barre

HUDEBNÍ NASTUDOVÁNÍ:

Kryštof Marek

CHOREOGRAFIE:

Ivana Hannichová

Beetlejuice – premiéra americké muzikálové komedie pouhých pět let po Broadwayi! Hvězdně obsazený muzikálový hit podle filmu Tima Burtona je směsicí temné komedie, temného humoru a dojemných momentů.



ANDĚL PÁNĚ

LUCIE KONÁŠOVÁ,
ONDŘEJ G. BRZOBOHATÝ

HRAJÍ: J. Korn,
M. Lambora, O. Rychlý,
F. Hořejš, L. Janota,
J. Sklenář, R. Tomeš,
P. Vaněk, I. B. Ahmed,
R. Coufalová,
K. Daňhelová,
A. Fialová, K. M. Fialová,
V. K. Kubařová,
K. Vágnerová

REŽIE: Martin Čičváč

HUDEBNÍ NASTUDOVÁNÍ:

Kryštof Marek

CHOREOGRAFIE:

Ivana Hannichová

Andělský muzikál podle stejnojmenné filmové pohádky. Petronel – popleta a nebeský outsider – putuje v doprovodu čerta Uriáše po Zemi, aby dokázal Pánu Bohu, jak lehké je napravovat hříšníky. Nejenže nikoho nenapraví, ale způsobí spoustu zmatků, které pak musí dát s Uriášem do pořádku. Anděl Páně je muzikálová komedie pro celou rodinu nejen v čase předvánočním.





THE BODYGUARD

ALEXANDER DINELARIS

HRAJÍ: E. Burešová, Dasha, N. Hatalová, T. Mašková, H. Čermák, R. Genzer, T. Freja, O. Hes, F. Kaňkovský, J. Moulis, P. Nečas, D. Ratajský, J. Sklenář, D. Suchařípa

REŽIE:

Antonín Procházka

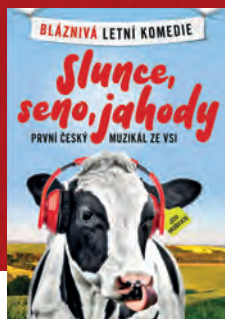
HUDEBNÍ NASTUDOVÁNÍ:

Martin Kumžák

CHOREOGRAFIE:

Ivana Hannichová

Muzikál podle stejnojmenného filmového hitu z roku 1992 s Kevinem Costnerem a Whitney Houston v hlavních rolích. Příběh lásky mezi pěveckou hvězdou první velikosti a jejím osobním strážcem. Těšte se na písně, které proslavily film, ale především jejich interpretku Whitney Houston – I Will Always Love You, I'm Every Woman a další.



SLUNCE, SENO, JAHODY

ZDENĚK TROŠKA
A PETR MARKOV, KAREL
VÁGNER, ONDŘEJ
G. BRZOBOHATÝ

HRAJÍ: P. Břínková,

R. Coufalová,
K. Daňhelová,
N. Ďuricová, H. Dyrťová,
A. Gondíková, I. Korolová,
J. Kretschmerová,
S. Nálepková,
I. Pazderková, K. Pechová,
F. Prokešová, H. Seidlová,
R. Genzer, M. Holec,
I. Hrbáč, F. Hořejš,
P. Kikinčuk, J. Kopečný,
B. Kotiš, M. Písařík,
D. Ratajský, M. Sobotka,
R. Tomeš, V. Vydra a další

REŽIE: Antonín Procházka

HUDEBNÍ NASTUDOVÁNÍ:

Kryštof Marek

CHOREOGRAFIE:

Ivana Hannichová

Bláznivá komedie z jihočeských Hořtic podle filmu Zdeňka Trošky a Petra Markova. Muzikál plný zlidovělých hlášek a komických situací.



„V DIVADLE NEBĚŽÍ
O TAJEMSTVÍ
PŘEMĚNY HERCOVY,
ALE DIVÁKOVI.“

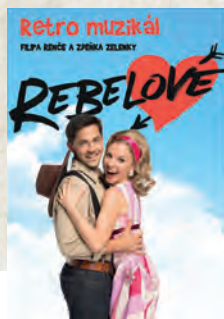
KAREL HUGO HILAR,
ČESKÝ BÁSNÍK,
DIVADELNÍ REŽISÉR
A DRAMATIK

„LÁSKA K DIVADLU
ZAČÍNÁ TÍM,
ŽE DO NĚJ
PŘIJDEME VČAS.“

MIROSLAV HORNÍČEK,
HEREC, SPISOVATEL
A HUMORISTA

„KDYŽ SE BERE
ŽIVOT JAKO
MUZIKÁL, TAK TO
JAKŽTAKŽ JDE.“

VLADIMÍR RENČÍN,
ČESKÝ HUMORISTA
A KRESLÍŘ



REBELOVÉ

FILIP RENČ
A ZDENĚK ZELENKA

HRAJÍ: P. Břínková,
D. Býmová, N. Ďuricová,
S. Hoblová, S. Nálepková,
S. Salloum, K. Selešiová,
J. Schneiderová,
N. Řehořová,
V. Tandlerová, L. Adam,
V. Beneš, J. Fečo, J. Franc,
F. Hořejš, D. Ratajský,
J. Révai, P. Ryšavý,
P. Špinar, J. Štěpánek,
R. Tomeš, J. Vlasák,
V. Zavřel a další

REŽIE: Filip Renč

HUDEBNÍ NASTUDOVÁNÍ:
Martin Kumžák

CHOREOGRAFIE:
Tomáš Smička

Romantický muzikál s hity šedesátých let podle stejnojmenného filmu Filipa Renče a Zdeňka Zelenky, oceněného dvěma Českými lvy. Š-Š-Š, Oliver Twist, Pátá, Gina, Mně se líbí Bob, Jó, třesně zrály a další chytlavé písničky vás nenechají v klidu sedět.



SNĚHOVÁ KRÁLOVNA

JAN A ALENA PIXOVI,
ZDENĚK BARTÁK

HRAJÍ: K. Herčíková,
L. Hloušková, D. Hořínková,
E. Kleinová, I. Korolová,
S. Laurinová, M. Nosková,
E. Ochmanová,
B. Rajnišová, A. Slováčková,
G. Urbánková, A. Vágnarová,
M. Zemánková, V. Žehrová,
D. Gránský, F. Hořejš,
T. Kocian, J. Kopečný,
M. Monoszon, L. Olšovský,
P. Strenáček, J. Vlas a další

REŽIE: Lumír Olšovský

HUDEBNÍ NASTUDOVÁNÍ:
Felix Slováček jr.

TEXTY: Kristýna Pixová

CHOREOGRAFIE:
Helena Peerová,
Petra Parvoničová

Nejznámější pohádka H. CH. Andersena převyprávěná tak, aby se diváci zasmáli, pobavili a užili si krásnou pohádkovou atmosféru a působivou hudbu.



KAPKA MEDU PRO VERUNKU

ALENA A JAN PIXOVI

HRAJÍ: L. Adam,
M. Dittrichová, J. Fečo,
D. Gránský, D. Kollár,
M. Matoušek, M. Nosková,
G. Partyšová, R. Pekárek,
K. P. Průšová,
A. Slováčková,
P. Strenáček, G. Urbánková,
J. Vlas, J. Zenáhlíková,
J. Zonyga a další

REŽIE: Jaroslav Hanuš

HUDBA: Jan a Alena
Pixovi, Tomáš Beran,
František Pytloun,
Petr Kutheil

CHOREOGRAFIE A POMOCNÁ REŽIE: Petra Parvoničová

HUDEBNÍ NASTUDOVÁNÍ:
Felix Slováček jr.

Příběh o lásce, přátelství, o modré planetě a o tom, jak to bylo anebo mohlo být dál v království Popelky, Zlatovlásky a Hloupého Honzy, jestli uměli opravdu vládnout a jestli náhodou neudělali někde chybu...





JESUS CHRIST SUPERSTAR

TIM RICE, ANDREW LLOYD WEBBER
PŘEBÁSNIL: MICHAEL PROSTĚJOVSKÝ

HRAJÍ: V. Noid Bárta, E. Burešová, Dasha, O. G. Brzobohatý, J. Korn, P. Polák, R. Tomeš a další

REŽIE: Gabriel Barre

HUDEBNÍ NASTUDOVÁNÍ: Ota Balage

CHOREOGRAFIE: Pavel Strouhal

Světoznámý muzikál/rocková opera z pera legendárních tvůrců. Nejvýpravnější zpracování v Čechách patří ke stálícím v repertoáru, spolehlivě plnící hlediště Hudebního divadla Karlín již 14 let!



DRACULA

KAREL SVOBODA,
ZDENĚK BOROVEC,
RICHARD HES

HRAJÍ: D. Hůlka, M. Vojtko, E. Burešová, V. Vyoralová, K. Nývltová, L. Kumpricht, T. Löbl, T. Trapl, R. Genzer, M. Pošta, P. Strenáčík, J. Vágner a další

REŽIE: Filip Renč

HUDEBNÍ NASTUDOVÁNÍ: Kryštof Marek

CHOREOGRAFIE: Pavel Strouhal

Nejúspěšnější český muzikál, který v letech 1995–1998 vidělo rekordních 1,2 milionu diváků. Nádherné melodie zní v Hudebním divadle Karlín (s živým orchestrem) od roku 2015, kdy byl muzikál k 20. výročí premiéry poprvé v divadle uveden.



**VSTUPENKY
NA PŘEDSTAVENÍ
SI MŮŽETE
ZAKOUPIT
NA STRÁNKÁCH**

WWW.HDK.CZ

**NEBO OSOBNĚ
V POKLADNĚ
DIVADLA,
KŘÍŽÍKOVA 10,
PRAHA 8,
TELEFON:
221868 666**

**POKLADNA
OTEVŘENA
PONDĚLÍ-PÁTEK
9:00-13:30
A 14:00-19:00**





VELKÁ SCÉNA

DATUM ČAS PŘEDSTAVENÍ

KVĚTEN 2024

ST	1. 5.	19:00	Anděl Páně
ČT	2. 5.	19:00	Anděl Páně
PÁ	3. 5.	19:00	Anděl Páně
SO	4. 5.	15:00	Anděl Páně
SO	4. 5.	19:00	Anděl Páně
NE	5. 5.	15:00	Anděl Páně
ST	8. 5.	19:00	The Bodyguard
ČT	9. 5.	19:00	The Bodyguard
PÁ	10. 5.	19:00	The Bodyguard
SO	11. 5.	15:00	The Bodyguard
SO	11. 5.	19:00	The Bodyguard
NE	12. 5.	15:00	The Bodyguard
NE	12. 5.	19:00	The Bodyguard
ST	15. 5.	19:00	Jesus Christ Superstar
ČT	16. 5.	19:00	Jesus Christ Superstar
SO	18. 5.	15:00	Dracula
SO	18. 5.	19:00	Dracula
NE	19. 5.	15:00	Dracula
NE	19. 5.	19:00	Dracula
PÁ	24. 5.	19:00	Slunce, seno, jahody

DATUM ČAS PŘEDSTAVENÍ

SO	25. 5.	15:00	Slunce, seno, jahody
NE	26. 5.	11:00	Kapka medu pro Verunku
NE	26. 5.	15:00	Kapka medu pro Verunku
PO	27. 5.	10:00	Kapka medu pro Verunku
ST	29. 5.	19:00	Anděl Páně
ČT	30. 5.	19:00	Anděl Páně
PA	31. 5.	19:00	Anděl Páně

ČERVEN 2024

SO	1. 6.	15:00	Anděl Páně
SO	1. 6.	19:00	Anděl Páně
NE	2. 6.	15:00	Anděl Páně
ST	5. 6.	19:00	The Bodyguard
ČT	6. 6.	19:00	The Bodyguard
PÁ	7. 6.	19:00	The Bodyguard
SO	8. 6.	15:00	The Bodyguard
SO	8. 6.	19:00	The Bodyguard
NE	9. 6.	15:00	The Bodyguard
ST	12. 6.	19:00	Anděl Páně

DATUM ČAS PŘEDSTAVENÍ

ČT	13. 6.	19:00	Anděl Páně
PÁ	14. 6.	19:00	Anděl Páně
SO	15. 6.	15:00	Anděl Páně
SO	15. 6.	19:00	Anděl Páně
NE	16. 6.	15:00	Anděl Páně

ZÁŘÍ 2024

ST	11. 9.	19:00	Anděl Páně
ČT	12. 9.	19:00	Anděl Páně
PÁ	13. 9.	19:00	Anděl Páně
SO	14. 9.	15:00	Anděl Páně
SO	14. 9.	19:00	Anděl Páně
NE	15. 9.	15:00	Anděl Páně
NE	15. 9.	19:00	Anděl Páně
ST	18. 9.	19:00	Anděl Páně
ČT	19. 9.	19:00	Anděl Páně
PÁ	20. 9.	19:00	Anděl Páně
SO	21. 9.	15:00	Anděl Páně
SO	21. 9.	19:00	Anděl Páně
NE	22. 9.	15:00	Anděl Páně
NE	22. 9.	19:00	Anděl Páně
ST	25. 9.	19:00	The Bodyguard



DATUM	ČAS	PŘEDSTAVENÍ
ČT 26. 9.	19:00	The Bodyguard
PÁ 27. 9.	19:00	The Bodyguard
SO 28. 9.	15:00	The Bodyguard
SO 28. 9.	19:00	The Bodyguard
NE 29. 9.	15:00	The Bodyguard
NE 29. 9.	19:00	The Bodyguard

ŘÍJEN 2024

ST 2. 10.	19:00	Jesus Christ Superstar
ČT 3. 10.	19:00	Jesus Christ Superstar
SO 5. 10.	15:00	Dracula
SO 5. 10.	19:00	Dracula
NE 6. 10.	15:00	Dracula
ČT 10. 10.	19:00	Slunce, seno, jahody
PÁ 11. 10.	19:00	Slunce, seno, jahody
SO 12. 10.	15:00	Slunce, seno, jahody
SO 12. 10.	19:00	Slunce, seno, jahody
NE 13. 10.	15:00	Kapka medu pro Verunku
ČT 17. 10.	19:00	Rebelové
PÁ 18. 10.	19:00	Rebelové

DATUM	ČAS	PŘEDSTAVENÍ
SO 19. 10.	15:00	Rebelové
SO 19. 10.	19:00	Rebelové
NE 20. 10.	15:00	Rebelové
ST 23. 10.	19:00	The Bodyguard
ČT 24. 10.	19:00	The Bodyguard
PÁ 25. 10.	19:00	The Bodyguard
SO 26. 10.	15:00	The Bodyguard
SO 26. 10.	19:00	The Bodyguard
NE 27. 10.	15:00	The Bodyguard

LISTOPAD 2024

ČT 7. 11.	19:00	Beetlejuice
PÁ 8. 11.	19:00	Beetlejuice
SO 9. 11.	15:00	Beetlejuice
SO 9. 11.	19:00	Beetlejuice
NE 10. 11.	15:00	Beetlejuice
ÚT 12. 11.	19:00	Beetlejuice - PREMIÉRA
ST 13. 11.	19:00	Beetlejuice
ČT 14. 11.	19:00	Beetlejuice
PÁ 15. 11.	19:00	Beetlejuice
SO 16. 11.	15:00	Beetlejuice
SO 16. 11.	19:00	Beetlejuice

DATUM	ČAS	PŘEDSTAVENÍ
NE 17. 11.	15:00	Beetlejuice
NE 17. 11.	19:00	Beetlejuice
ST 20. 11.	19:00	Dracula
ČT 21. 11.	19:00	Dracula
SO 23. 11.	15:00	Jesus Christ Superstar
SO 23. 11.	19:00	Jesus Christ Superstar
NE 24. 11.	15:00	Jesus Christ Superstar
ST 27. 11.	19:00	Anděl Páně
ČT 28. 11.	19:00	Anděl Páně
PÁ 29. 11.	19:00	Anděl Páně
SO 30. 11.	15:00	Anděl Páně
SO 30. 11.	19:00	Anděl Páně

PROSINEC 2024

NE 1. 12.	15:00	Anděl Páně
ST 4. 12.	19:00	The Bodyguard
ČT 5. 12.	19:00	The Bodyguard
PÁ 6. 12.	19:00	The Bodyguard
SO 7. 12.	15:00	The Bodyguard
SO 7. 12.	19:00	The Bodyguard
NE 8. 12.	15:00	The Bodyguard
NE 8. 12.	19:00	The Bodyguard
ST 11. 12.	19:00	Beetlejuice
ČT 12. 12.	19:00	Beetlejuice
PÁ 13. 12.	19:00	Beetlejuice
SO 14. 12.	15:00	Beetlejuice
SO 14. 12.	19:00	Beetlejuice
NE 15. 12.	15:00	Beetlejuice
NE 15. 12.	19:00	Beetlejuice
ST 18. 12.	19:00	Beetlejuice
ČT 19. 12.	19:00	Beetlejuice
PÁ 20. 12.	19:00	Beetlejuice
SO 21. 12.	15:00	Beetlejuice
SO 21. 12.	19:00	Beetlejuice
NE 22. 12.	15:00	Beetlejuice
NE 22. 12.	19:00	Beetlejuice
ČT 26. 12.	19:00	Anděl Páně
PÁ 27. 12.	19:00	Anděl Páně
SO 28. 12.	15:00	Anděl Páně
SO 28. 12.	19:00	Anděl Páně
NE 29. 12.	15:00	Anděl Páně
NE 29. 12.	19:00	Anděl Páně
ÚT 31. 12.	19:00	Anděl Páně

ZMĚNA PROGRAMU VYHRAZENA.

MALÁ SCÉNA

REPERTOÁR



SOPRANISTKY

ALAN WARNER, LEE HALL, PAVEL DOMINIK

HRAJÍ: A. Fialová,
E. Burešová,
B. Suchánková,
K. Danhelová,
M. Danzingerová,
P. Kosková

REŽIE: Ondřej Sokol

HUDEBNÍ NASTUDOVÁNÍ:
Sára Bukovská

CHOREOGRAFIE:
Petra Kosková

Parta holek z dívčí školy se chystá vystoupit na sborové pěvecké soutěži, všechno se ale tak nějak začne vymykat. Věci se tam mění každým okamžikem, nic není, jak se zdálo před chvílí, má to spád událostí, které nejdou zastavit – mejdan, večírek, bláznivý karneval. Když tenhle večírek skončí, musí se s jeho následky poprat každý sám... Šest hereček a živá kapela ve výtečné dramatizaci románu Sopranistky, kde se příběh valí nezastavitelně dopředu.



MOČÁL STORY

IVAN MLÁDEK

HRAJÍ: R. Coufalová,
B. Munzarová,
I. Pazderková,
M. Tomešová, J. Fečo,
F. Hořejš, M. Písařík,
M. Sobotka, F. Slováček jr.
a další

REŽIE: Vilém Dubnička

HUDEBNÍ NASTUDOVÁNÍ:
Felix Slováček jr.

CHOREOGRAFIE:
Tomáš Smička

Rodinná hudební komedie protkaná známými písničkami Ivana Mládka, který celou hru napsal ve vtipných verších. Zazní například Jožin z bažin, Pochod Praha-Prčice, Medvědí nevědí, Zobali vrabci zobali či Prachovské skály. Příběh je zcela jednoduchý: zmizení spolužačky řeší dva popletení policisté a na cestě za jejím nalezením společně potkají mnoho postav z Mládkových písniček – Jožina z bažin, Lindu, Jendu Bendu i upíry.





JEDEN DEN U DVOŘÁKŮ

JAN PIXA

HRAJÍ: A. J. Slováčková, G. Urbánková, M. Sochor, F. Slováček jr., O. Suchan a další

REŽIE: Alena Pixová

Pojďte s námi na návštěvu do početné rodiny skladatele Antonína Dvořáka do jejich domku ve Vysoké u Přibrami. Je 7. září roku 1896, den před oslavou 55. narozenin slavného skladatele. Společně s jeho manželkou, šesti dětmi a mladým houslistou Josefem Sukem se aktivně zapojíte do narozeninových příprav, uvidíte, co dělali, jak si hráli, jak zpívali, co rádi vařili, jak se oblékali, jaké měli zájmy, jak děti zlobily. Poslechnete si, co mistr skládal i co dostal od dětí k narozeninám. Připomeneme si jednoho z našich nejlepších a nejslavnějších hudebních skladatelů, jeho hudbu i dobu, ve které Dvořákovi žili.



ZLATOVLÁSKA

ANGELO MICHAJLOV,
JAN PIXA, EDUARD
KREČMAR

HRAJÍ: J. Franc, D. Kollár, B. Kotiš, Š. Obdržálek, M. Sochor, E. Šilarová a další

REŽIE: Filip Renč

CHOREOGRAFIE: Kateřina Krejčíková

Diváky čeká návrat k milovaným melodiím Angela Michajlova s Krečmarovými texty, které se staly ikonickými díky filmové adaptaci z roku 1973 s P. Štěpánkem a J. Kotrbovou. I v této nové produkci se budeme spolu s kuchařem Jiříkem snažit získat Zlatovlásku za pomoci věrných kamarádů mravenců, krkavců, zlaté ryby a mušky, které okouzlejícím způsobem ztvárnují děti z Karlínského muzikálového studia Múzy.



TŘINÁCTÁ LÁSKA

JAN PIXA

HRAJÍ: připravujeme

REŽIE: Alena Pixová

Bedřich Smetana byl nejen geniální skladatel a hudebník, ale byl to také divoký kluk, dospívající mládenec, manžel, otec i dědeček. Bedřicha Smetanu potkali smutné chvíle, starosti, neúspěchy i úspěchy, radosti, ale také velké lásky. Z jeho největších lásek jsme vybrali těch třináct nej-osudovějších. Nejen s nimi, ale samozřejmě i s jeho hudbou, polkami, českou besedou, kterou Smetana rád tančil, se setkáte v novém zábavně-výchovném představení.





MALÁ SCÉNA

DATUM ČAS PŘEDSTAVENÍ

KVĚTEN 2024

ČT	2. 5.	19:30	Sopranistky
PÁ	3. 5.	19:30	Sopranistky
SO	4. 5.	19:30	Milovat k smrti / HOST
NE	5. 5.	11:00	Teta Květa a kamarádi / HOST
NE	5. 5.	19:30	Game Over / HOST
PÁ	10. 5.	19:30	Muzikálový showcase
SO	11. 5.	11:00	Zlatovláska
SO	11. 5.	16:00	Zlatovláska
NE	12. 5.	11:00	Zlatovláska
NE	12. 5.	16:00	Zlatovláska
ÚT	14. 5.	9:00	Jeden den u Dvořáků
ÚT	14. 5.	11:00	Jeden den u Dvořáků
ST	15. 5.	9:00	Jeden den u Dvořáků
ST	15. 5.	11:00	Jeden den u Dvořáků
ČT	16. 5.	19:30	Močál Story
PÁ	17. 5.	19:30	Močál Story
NE	19. 5.	11:00	Dobrodružství Fidlíka a Violenky
NE	19. 5.	16:00	Jeden den u Dvořáků
ČT	23. 5.	10:00	Hra střepů / HOST

DATUM ČAS PŘEDSTAVENÍ

ČT	23. 5.	19:30	Čekej tiše, Loudá se půlměsíc / HOST
PÁ	24. 5.	19:30	Močál Story
SO	25. 5.	19:30	Písně Hany / HOST

ČERVEN 2024

SO	1. 6.	11:00	Zlatovláska
SO	1. 6.	16:00	Zlatovláska
NE	2. 6.	11:00	Zlatovláska
NE	2. 6.	16:00	Zlatovláska
ÚT	4. 6.	9:00	Jeden den u Dvořáků
ÚT	4. 6.	11:00	Jeden den u Dvořáků
ST	5. 6.	9:00	Jeden den u Dvořáků
ST	5. 6.	11:00	Jeden den u Dvořáků
ČT	6. 6.	19:30	Močál Story
PÁ	7. 6.	19:30	Močál Story
SO	8. 6.	16:00	Močál Story
SO	8. 6.	19:30	Močál Story
NE	9. 6.	16:00	Močál Story
PO	10. 6.	19:30	Muzikálové studio Múzy - Závěrečné vystoupení
PO	11. 6.	19:30	Muzikálové studio Múzy - Závěrečné vystoupení

DATUM ČAS PŘEDSTAVENÍ

ÚT	11. 6.	9:00	Jeden den u Dvořáků
ÚT	11. 6.	11:00	Jeden den u Dvořáků
ST	12. 6.	9:00	Jeden den u Dvořáků
ST	12. 6.	11:00	Jeden den u Dvořáků
ČT	13. 6.	10:00	Hra střepů / HOST
PÁ	14. 6.	16:00	Muzikálové studio Múzy - Závěrečné vystoupení
PÁ	14. 6.	18:00	Muzikálové studio Múzy - Závěrečné vystoupení
	15.-23. 6.		Soutěž Eduard - soutěž dětských amatérských divadelních souborů

ZÁŘÍ

SO	21. 9.	11:00	Dobrodružství Fidlíka a Violenky
----	--------	-------	---

ŘÍJEN

NE	6. 10.	11:00	Teta Květa / HOST
ST	9. 10.	19:30	Sopranistky
ČT	10. 10.	19:30	Sopranistky
PÁ	11. 10.	19:30	Močál Story



DATUM ČAS PŘEDSTAVENÍ

ČT 28. 11.	10:00	Hra střepů / HOST
ČT 28. 11.	19:30	Močál Story
PÁ 29. 11.	19:30	Močál Story
SO 30. 11.	11:00	Močál Story
SO 30. 11.	16:00	Močál Story

PROSINEC

NE 1. 12.	11:00	Močál Story
NE 1. 12.	16:00	Močál Story
ÚT 3. 12.	9:00	Třináctá láska
ÚT 3. 12.	11:00	Třináctá láska
ST 4. 12.	9:00	Třináctá láska
ST 4. 12.	11:00	Třináctá láska
ST 4. 12.	19:30	Sopranistky
ČT 5. 12.	19:30	Sopranistky
PÁ 6. 12.	10:00	Hra střepů / HOST
SO 7. 12.	11:00	Třináctá láska
SO 7. 12.	19:30	Močál Story
NE 8. 12.	11:00	Zlatovláska
NE 8. 12.	16:00	Zlatovláska
ÚT 10. 12.	9:00	Třináctá láska
ÚT 10. 12.	11:00	Třináctá láska
ST 11. 12.	9:00	Třináctá láska
ST 11. 12.	11:00	Třináctá láska
ČT 12. 12.	19:30	Močál Story
SO 14. 12.	16:00	Močál Story
SO 14. 12.	19:30	Močál Story
NE 15. 12.	11:00	Zlatovláska
NE 15. 12.	16:00	Zlatovláska
ÚT 17. 12.	9:00	Třináctá láska
ÚT 17. 12.	11:00	Třináctá láska
ST 18. 12.	9:00	Třináctá láska
ST 18. 12.	11:00	Třináctá láska
ST 18. 12.	19:30	Sopranistky
ČT 19. 12.	19:30	Sopranistky
SO 21. 12.	16:00	Muzikálový showcase jr.
SO 21. 12.	19:30	Muzikálový showcase jr.
NE 22. 12.	19:30	Močál Story
NE 22. 12.	11:00	Dobrodružství Fidlíka a Violeny
ČT 26. 12.	11:00	Zlatovláska
ČT 26. 12.	16:00	Zlatovláska
SO 28. 12.	11:00	Močál Story
SO 28. 12.	16:00	Močál Story
NE 29. 12.	11:00	Zlatovláska
NE 29. 12.	16:00	Zlatovláska

ZMĚNA PROGRAMU VYHRAZENA.

DATUM ČAS PŘEDSTAVENÍ

SO 12. 10.	11:00	Dobrodružství Fidlíka a Violeny
PÁ 18. 10.	19:30	Muzikálový showcase
SO 19. 10.	16:00	Muzikálový showcase
NE 20. 10.	16:00	Třináctá láska
PO 21. 10.	19:00	Narozeninový koncert La Gioia
ST 23. 10.	19:30	Hra střepů / HOST
ČT 24. 10.	10:00	Hra střepů / HOST
PÁ 25. 10.	19:30	Divadelní soutěž Eduard - slavnostní vyhlášení
SO 26. 10.	11:00	Zlatovláska
SO 26. 10.	16:00	Zlatovláska
NE 27. 10.	11:00	Zlatovláska
NE 27. 10.	16:00	Zlatovláska
ČT 31. 10.	19:30	Sopranistky

LISTOPAD

PÁ 1. 11.	19:30	Sopranistky
SO 2. 11.	11:00	Zlatovláska
SO 2. 11.	16:00	Zlatovláska
NE 3. 11.	11:00	Zlatovláska
NE 3. 11.	16:00	Zlatovláska

DATUM ČAS PŘEDSTAVENÍ

ÚT 5. 11.	9:00	Třináctá láska
ÚT 5. 11.	11:00	Třináctá láska
ST 6. 11.	9:00	Třináctá láska
ST 6. 11.	11:00	Třináctá láska
ST 6. 11.	19:30	Močál Story
ČT 7. 11.	19:30	Močál Story
PÁ 8. 11.	19:30	Sopranistky
SO 9. 11.	19:30	Sopranistky
NE 10. 11.	11:00	Teta Květa / HOST
NE 10. 11.	16:00	Třináctá láska
ST 13. 11.	19:30	Močál Story
PÁ 15. 11.	19:30	Močál Story
SO 16. 11.	11:00	Močál Story
SO 16. 11.	16:00	Močál Story
NE 17. 11.	11:00	Dobrodružství Fidlíka a Violeny
ÚT 19. 11.	10:00	Hra střepů / HOST
ST 20. 11.	9:00	Třináctá láska
ST 20. 11.	11:00	Třináctá láska
ČT 21. 11.	9:00	Třináctá láska
ČT 21. 11.	11:00	Třináctá láska
SO 23. 11.	11:00	Zlatovláska
SO 23. 11.	16:00	Zlatovláska
NE 24. 11.	11:00	Zlatovláska
NE 24. 11.	16:00	Zlatovláska
ST 27. 11.	19:30	Hra střepů / HOST



ZLATOVLÁSKA

JE PŘÍBĚH NEJEN O DOBRU A ZLU,
ALE I ŠANCE PRO MLADÉ TALENTY

Pohádkový muzikál na motivy známého filmu má i svoji skrytou vrstvu, které dětské publikum neřeší. Malá scéna Hudebního divadla Karlín si v tomto představení vychovává budoucí „velké herce“. Kombinace nových, začínajících umělců s osvědčenými veterány je pro každé divadlo důležitá.

TEXT: JANA TRNKOVÁ
FOTO: PETR FALTUS



Pohádka režisérky Vlasty Janečkové, natočená v roce 1973, je už tak trochu retro filmem pro pamětníky. Jednoduchý příběh na motivy Karla Jaromíra Erbena osvěžovaly písničky s hudbou Angela Michailova a texty Eduarda Krečmara. Role zlatovlasé princezny se před kamerou ujala herečka Jorga Kotrbová, kterou ve zpěvu zastupovala Jitka Molavcová. Kuchťíka Jiříka představoval Petr Štěpánek. Příběh se natáčel na zámcích Sychrov a Červená Lhota a vzhledem k tomu, že jej televize každoročně reprizuje už padesát jedna let, nemohl uniknout ani hledačům námětů na muzikály.

A tak i teď malí diváci sledují, jestli kuchař Jiřík získá Zlatovlásku. A to s pomocí věrných kamarádů mravenců, krkavců, zlaté ryбки a mušky, které okouzlujícím způsobem ztvárňují děti z Karlínského muzikálového studia Múzy. V titulních rolích Zlatovlásky a Jiříka se

objeví nadějná, zatím ne úplně známá jména spolu se zkušenými herci, jako jsou Bronislav Kotiš, Dušan Kollár, Oldřich Kříž a Martin Sochor. Za režisérským pultem stojí „veterán“ Filip Renč. Nepřekvapí, když přizná, že ho do světa pohádek nalákala především jeho tatínková role. A protože režisér a maminka mají vždycky pravdu, zajímal nás speciálně jeho pohled na propojování staré a mladé krve.

OČIMA MUZIKÁLOVÉHO REŽISÉRA

Na zahřívací otázku, proč se rozhodl ujmout se právě Zlatovlásky, odpovídá následovně: „Líbil se mi už samotný záměr, a tu pohádku mám rád z filmového zpracování z roku, kdy mi bylo osm let.“ A pokračuje: „Už dlouho jsem chtěl nějakou pohádku udělat kvůli svým dceři. Buď filmovou, nebo divadelní. Lenka Pixová (vedoucí Malé scény) ke mně pojala důvěru a scénář

**„PO PROSAZENÍ DYCHTÍ KAŽDÁ
GENERACE. DŮLEŽITÉ JE, CO PRO
TO KDO HODLÁ UDĚLAT“**



Zlatovlázky od jejího tatínka Jana Pixy mi nabídla a já ho s chutí přijal, abych si vyzkoušel tento krásný divadelní žánr.“ Dodává, že děti jsou nejpřísnějšími diváky. „Ty ničím neoblafnete. Tak se snažím je neoblafnout. Rovněž mám rád profesionální zázemí karlínského hudebního divadla i přístup k práci všech mých spolupracovníků. Těším se, jak dopadne herecká kombinace mladých začínajících herců a hereček se zkušenými profesionály i s dětskými představiteli. Oni jsou odvážní, že se pustili na prkna, která znamenají svět, bez zábran.“

DIVADLO JE DŘINA, ALE BEZ NÍ NEMŮŽE DOBŘÝ HEREC EXISTOVAT

Má to dnešní generace herců, případně začínajících divadelních režisérů snazší nebo těžší oproti těm předcházejícím? „Herci to dnes mají asi trochu lehčí v tom, že je po nich velká poptávka, a to jak v divadlech, tak především v desítkách seriálů na mnoha televizních kanálech, které dříve nebyly,“ říká Filip Renč. Zároveň dodává, že vysoké honoráře a jistota ekonomické existence u TV seriálů trochu odrazuje

od divadelního drilu a zkoušení bez honoráře.

„Divadlo je dřina, ale bez té nemůže dobrý herec nikdy existovat. Neznám osudy jiných divadelních režisérů, proto jejich pocity nemohu popsat. Já se stal divadelním režisérem víceméně náhodou, ale našel jsem v tom svou seberealizaci a určitou míru dobrodružství. Podle generace uměleckou práci nehodnotím, buď na to máte, nebo ne. Na věku nezáleží.“

MUZIKÁL JE JEN PRO VNITŘNĚ POCTIVÉ

Podle režiséra totiž dychtí po prosazení každá generace. „Důležité je, co pro to kdo hodlá udělat. Když se chce mladý herec či herečka dostat do muzikálu, musí na sobě pracovat více než ostatní. Musí umět hrát, zpívat, tančit. K tomu potřebuje často i speciální dovednosti, jako je například step. Akrobacie se také vítá. A když jim někdo zaplatí letenky, měli by navštívit světové muzikály např. v Londýně či New Yorku, aby se podívali, jak se to má dělat,“ uzavírá svůj pohled na dávání šancí mladým. ■

ŠANCE PRO NEJMENŠÍ HLEDÁME DĚTI OD 6 DO 12 LET

**HDK VYHLAŠUJE KONKURZ
DO MUZIKÁLOVÉHO STUDIA MÚZY**

**KDY: 18. 6. OD 16 H
V HUDEBNÍM DIVADLE KARLÍN / MALÁ SCÉNA**

**BLIŽŠÍ INFORMACE NAJDETE NA:
WWW.HDK.CZ**

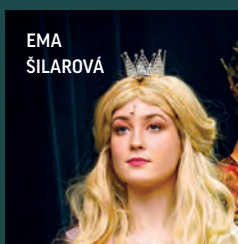


VÍTEJTE VE SVĚTĚ, KDE DOBRO VŽDYCKY ZVÍTĚZÍ

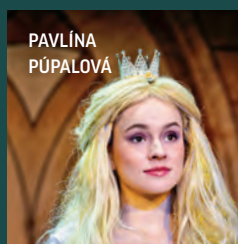
Malé povídaní se Zlatovláskami a Jiříky: Pavlínou Púpalovou, Emou Šilarovou, Janem Francem a Šimonem Obdržálkem.



ŠIMON
OBRŽÁLEK



EMA
ŠILAROVÁ



PAVLÍNA
PÚPALOVÁ



JAN
FRANC

ZNALA JSTE FILMOVOU ZLATOVLÁSKU, PRO VAŠI GENERACI UŽ VELKÉ RETRO?

PAVLÍNA: Ano, filmovou Zlatovlásku znám a je to jedna z mých nejoblíbenějších. Dívala jsem se na ni vždy u mé babičky na DVD. Na českých pohádkách jsem vyrůstala. Některé z nich jsem znala skoro nazpaměť.

MĚLA BÝT PRINCEZNA HLAVNĚ KRÁSNÁ? NEBO SMĚLA BÝT I LEGRAČNÍ?

PAVLÍNA: Bavilo mě, když byla princezna vtipná nebo něčím zajímavá. Například, že se uměla postavit proti nesmyslným příkazům a jednat podle sebe.

EMA: Jako malé mi připadaly všechny princezny krásné. Stačilo mi, když jsem viděla krásné dlouhé šaty.

JAN: Asi jsem to nikdy moc neřešil, ale nejlépe, aby byla i krásná i legrační.

ŠIMON: Teď už se na význam slova „krásný“ dívám výrazně jinak, než když jsem byl malý kluk. Ale ano, spíš se mi k princezně hodilo, když byla noblesní, jemná.

PROČ JSTE SE VY ČTYŘI ROZHODLI PRO HERECTVÍ?

EMA: Dostala jsem se k němu před pár lety úplnou náhodou a začalo mě to bavit. Můžu na okamžik uniknout reálnému světu a cítit se do někoho úplně jiného. Zároveň vypustit emoce, které daná role vyžaduje. Také jsem skrze to poznala velice blízké přátele a získala nové zkušenosti, za které jsem vděčná.

PAVLÍNA: Není to úplně tak, že bych se pro herectví rozhodla. V tomto oboru nikdy nevíte, co bude. Na jevišti se ale cítím jako doma a jsem vděčná, že momentálně můžu hrát. Uvidíme, co bude dál.

JAN: Protože to miluju, to je jasný! Mám rád divadlo jako takové. Jako kluk jsem dělal stále něco jiného.

Chvilku fotbal, pak zpěv, pak karate, pak zas tanec. Zkusil jsem toho celkem dost a divadlo nad vším vyhrálo. Nepůsobím jenom na jevišti, ale i mimo něj. Když zrovna nehraji, můžete mě najít za osvětlovačským nebo zvukařským pultem. Anebo jako produkčního.

ŠIMON: Takhle o tom nepřemýšlím. Spíš se snažím ve svém konání hledat a nacházet smysl, nehledě na to, jestli je v mém oboru konkurence, či ne. Věřím, že když je člověk tzv. ve středu svého génia, tak se úspěch a uspokojení dostaví samy od sebe. U holek je to možná trošku jinak, protože určitě chce být více holek herečka-mi než kluků herci, v tom mám snad trochu výhodu.

PROČ BY SI MĚLI DIVÁCI V HDK VYBRAT PŘÁVĚ ZLATOVLÁSKU?

PAVLÍNA: Troufám si říct, že každý, kdo se podílel na tvorbě tohoto představení, do něj vložil kousek sebe, a je to vidět. Vtip a dobrá nálada na jevišti, ale i v zákulisí, chytlavé písně, nádherná výprava... Zkrátka, představení vytvořené s láskou. Už se nemůžeme dočkat diváků!

EMA: Diváci se můžou těšit na kouzelnou pohádku se známými písničkami a zároveň se v ní objevuje interakce s diváky a nesmíme opomenout nádherné kostýmy. Každý, kdo v ní vystupuje, je zapálený do hraní a pohádka je podle mě jedinečná.

JAN: Protože je to klasika s krásnou hudbou, plná kouzel, krásných kostýmů, loutek, princezen a samozřejmě nadšených herců.

ŠIMON: „Naše“ Zlatovláska skvěle propojuje nostalgii pramenící ze vzpomínek na kultovní filmovou adaptaci. Samozřejmě odlehčeně divadelním způsobem, do kterého jsme vnesli i jistou míru nadsázky. ■

SVĚTELNÝ MÁG

KEN BILLINGTON



NA ZAČÁTKU KAŽDÉHO SVĚTELNÉHO
DOBRODRUŽSTVÍ JE PRAZDNÉ DIVADLO

TEXT: DENISA PROŠKOVÁ

FOTO: MARTIN J. POLÁK - ARCHIV HDK

Na svém kontě má 96 broadwayských inscenací. Byl devětkrát nominovaný na cenu Tony a v listopadu 2015 uveden do americké divadelní síně slávy. Jak už to bývá, ti největší mistři svého oboru bývají skromní, a tak své povídání zahájil trochu plachou omluvou, že špatně slyší...

MOJE PRVNÍ SVĚTLA

Úplně první světla jsem zapnul pro jakousi školní hru, když mi bylo 7 nebo 8 let. V tu chvíli se ve mně něco zažehlo a ten oheň plane dodnes. Otec byl obchodník s auty, ale mně bylo jasné, že bych se stejnou prací unudil. Prošel jsem školou, dostal se na gymnázium a připojil se k hereckému týmu divadelního spolku. Pak už jsem úplně vypustil nápad, že bych měl jít na vysokou a šel pracovat do divadla na stálo. Moje univerzita se jmenuje Tharon Myrenne Musser, původně dcera kněze... Geniální designérka světla.

**KEN B. SE SVĚTELNÝM KOUZLŮM VĚNUJE
PROFESIONÁLNĚ OD SVÝCH 19 LET.
NIC LEPŠÍHO PRŮY V ŽIVOTĚ NEPOZNAL.**



**NIKDY SI NESMÍTE ŘÍCT: TO JE DOBRÝ, TO STAČÍ.
VŽDYCKY JE POTŘEBA BÝT ZASE O KOUSEK LEPŠÍ.
MILUJU TO!**



ZA VŠE VDĚČÍM THARON

Tharon, možná největší broadwayská umělkyně v historii, už mezi námi není. Její představení byla zhmotněné sny! Měl jsem tu čest se stát už v devatenácti letech jejím asistentem a pracovat pro ni tři roky. Dějala na samých velkých muzikálech a já měl oči v úžasu otevřené. To bylo moje nejcennější vzdělání. Opravdu! Sledování, jak nadčasově kouzlí se světly. Ale po třech letech jsem si už šel vlastní cestou. Všechno, na čem jsem vždy stavěl, mám od Tharon!

SVĚTELNÉ ČÁRY TEHDY A DNES

Když jsem začínal, všechno se ovládalo ručně. Neexistovaly žádné počítače. Byl jsem člověk v zákulisí, který se nesměl vzdát ani na minutu. Potom nastoupilo elektronické počítačové ovládání světél, a to byl obrovský pokrok. Po něm přišlo automatizované osvětlení, světla, která se pohybují. Dneska jsou na ně všichni zvyklí, vidíte je na koncertech jako něco běžného. Já pamatuji doby, když se první pohyblivá světla začala vzácně objevovat v roce 1980. Byl jsem úplně první, kdo je použil v roce 1983 v New Yorku na



ŽIVOT A DÍLO KENA BILLINGTONA

Narodil se 29. října 1946 v USA ve White Plains ve státě New York.

Kariéru začal v New Yorku jako asistent legendární světelné designérky Tharon Myrene Musser (8. ledna 1925 – 19. dubna 2009), průkopnice tohoto oboru.

Z 96 broadwayských inscenací, na kterých se podílel, jmenujme slavné Hello, Dolly, On the Twentieth Century nebo Sweeney Todd.

V letech 1979 až 2004 byl hlavním světelným designerem Radio City Music Hall a ohromoval osvětlením pro světoznámé vánoční a velikonoční podívání.

Zde také vytvořil osvětlení pro jevištní adaptaci animovaného hudebního filmu Sněhurka a sedm trpaslíků z roku 1937.

Mimo jiné oživil svými nápady inscenaci Turandot ve Vídeňské státní opeře nebo vystoupení v nočních klubech pro hlavní hvězdy Ann-Margret, Shirley MacLaine a Liberace.

Jeho architektonické návrhy jsou k vidění v restauracích a klubech od Manhattanu až po Asii.

Ken také navrhl světelný graf a originální design pro všechny čtyři současné lokace Dolly Parton Dixie Stampede.

V listopadu 2015 byl Ken Billington uveden do divadelní síně slávy.

Broadwayi. Poslední věcí, která začala ovlivňovat můj obor, je LED osvětlení. Začíná nahrazovat žárovkové osvětlení. Někdy je to dobré, někdy ne. Jako designér si volím, co si z toho všeho vyberu. Někdy je potřeba klasické světlo žárovek, někdy LED, které mohou měnit barvy, vylepšovat je a lidi pod jejich světlem vypadají lépe.

PROČ MILUJI DIVADLO

Ano, dělám také televizi, architektonické osvětlení, operu, balet a některé filmy. Divadlo je ale nad tím. Divadlo miluji! Miluji reakci živých lidí v danou chvíli, přitom divadlo vytváří zážitek, který může žít dlouho. Navrhl jsem světla pro muzikál Chicago, který běží na Broadwayi 27 let! Osvětlení se nezměnilo 27 let, pořád vypadá dobře, nezastaralo. Funguje. Sledovat představení, které běží tolik let, a pak mluvit s někým mladým, který říká, že se stal osvětlovačem, protože viděl vaši práci, je největší štěstí, které zažijete. Nedávno jsem se setkal s člověkem, který šel dělat osvětlovače, protože viděl v sedmi letech představení nazvané Fantasmic, které jsem navrhl v Disneylandu. Jediné, co od té doby chtěl dělat, byla moje profese. Nikdy nevíte, jak svoji práci z minulosti někoho fatálně ovlivníte v budoucnosti.

KUDY VEDE CESTA Z BRODWAYE DO PRAŽSKÉHO DIVADLA V KARLÍNĚ

Za vše může můj přítel Gabriel Barre. S Čechy už spolupracoval a mluvil o zdejší práci hodně nadšeně. O tom, jak je to zábavné a jak jsou tady všichni jako rodina. Prahu jsem si vždycky užíval, často jsem sem jezdil a měl zde přátele. Pak mi Gabriel zavolał, že zde režíruje Beetlejuice, jestli bych ho s ním nechtěl dělat. Jet do Prahy, do krásného města, pracovat s přítelem a na místě, o kterém tak nadšeně hovořil? To nešlo odmítnout!

ROZDÍL PRÁCE V ČESKU A USA

V Americe přicházíte do prázdného divadla. Nepoužíváte žádná „erární“ světla, žádné závěsy, nevyužíváte staré kulisy. Nic. Musíte si přivést všechno svoje, stejně jako třeba scénograf nebo kostýmní návrháři. Ti si nosí i svoji pračku na praní kostýmů! Každé představení je tedy samostatné dílo. Světla, zvuk, videa si pronajímáte na týden. Já si najímám jen ta světla, která chci použít pro konkrétní představení. Tady je to odlišné. Hudební divadlo Karlín je repertoárové divadlo, které má své vlastní vybavení i personál. Vy užívám tedy částečně i věci v jeho vlastnictví i služeb jeho zaměstnanců. Není to špatné, je to jen jiné, než na co jsem zvyklý.



JAK SE POZNÁ TALENT OSVĚTLOVAČE

Když potkám člověka, se kterým chci pracovat, první věc, na kterou se dívám, je, jestli má v sobě vášeň. Jestli si myslí, že osvětlování je nejlepší věc, kterou může dělat. Spíš než práci to bere jako zálibu. Okamžitě poznám, co si mladí designéři myslí. Někteří lidé jsou šikovní, práci si užijí, ale chtějí se dostat nejdále v šest odpoledne domů. Pak jsou tu ti druzí, které to žene zůstat vzhůru do noci a připravit skvělé představení. Pro lidi, kteří chtějí být v šest doma, tato profese není. To funguje možná v kanceláři, ale v divadle, když chystáš představení, jdeš domů po půlnoci a v devět ráno se do něj vracíš.

O DĚTECH A PŘEDÁVÁNÍ ZKUŠENOSTÍ

Sám vlastní děti nemám, nemám rodinu, ale ohromně mladým lidem fandím a podporuji je. Celý život někdo podporoval mě, a tak cítím povinnost předávat to dál. Takže vždycky mám vedle sebe někoho, kdo čerstvě vyšel z univerzity a pracuje v mé kanceláři. Aspoň dva

roky, aby ode mě něco okoukal, nezdržoval se objevováním objeveného. Pak je ale musím nechat odejít, protože potřebují jít a mít vlastní kariéru! Stejně jako mi dala svobodu Tharon. A přivedu někoho jiného. To jsem dělal celé roky. Naposledy jsem je spočítal, když mi někdo dělal knihu, a vyšlo nám, že jsem vyškolil 65 asistentů a někteří z nich jsou už slavní.

NEEXISTUJÍ DOBRÉ A ŠPATNÉ NÁPADY

Pořád všem lidem říkám: „Pokud se během představení něco rozsvítí, a to jakýmkoli způsobem, je to můj problém. Musím se s tím vypořádat. Takže pokud je tam světlo v okně, lampa na stole, musím se starat o lampu na stole a o to, do čeho je zapojena a jaký druh žárovky má, kdy se vypne. Jde o celkový obraz. Sedím u plánování světel s autorem scény a režisérem a všechno probíráme. Házíme ven různé nápady, jak by působilo tohle místo onoho... Takhle vypadá spolupráce. Všechno je dobrý nápad, neexistují žádné špatné nápady a pak se uvidí... ■

CO MŮŽETE VYHRÁT?

1. CENA: DÁRKOVÝ BALÍČEK
DERMACOL + KNIHA O HDK
+ 4 VSTUPENKY
2. CENA: DÁRKOVÝ BALÍČEK
DERMACOL + 4 VSTUPENKY
3. CENA: DÁRKOVÝ BALÍČEK
DERMACOL + 2 VSTUPENKY

Uzávěrka soutěže je 7. 6. 2024
Vylosovaným výhercům zašleme
e-mail s informacemi o předání
výhry.

CHYSTÁ SE NEJEN NÁŠ MUZIKÁL, ALE I FILM „BEETLEJUICE BEETLEJUICE“

O pokračování této hororové komedie se spekulovalo od roku 1988. Fanoušci se na film mohou těšit po dlouhých 36 letech. Podle časopisu People začíná natáčení letos v Londýně 10. května. Scénář vytvářeli tvůrci seriálu Wednesday Alfred Gough a Miles Millar, se kterými se Tim Burton dobře zná. Beetlejuice znovu hraje nezapomenutelně zlodušský Michael Keaton.

Natáčení si režisér podmínil tím, že film vznikne jedině s ním v hlavní roli. Otázka zní: Kdy letos vstoupí „Beetlejuice Beetlejuice“ do českých kin? Odpověď je v křížovce. ■

	MEZINÁ- RODNÍ KÓD LESOTHA	ANGL. SPOJKA	BUŠENÍ SRDCE	DOKONA- LOST	POMŮCKA: AER, LAPI, LSO, NADAS, PAMPA, SDN, YAT	MÁLO ŠÍROKÉ	ZN. TELLURU	MEDITAČNÍ CITO- SLOVCE	KŘÍK VRABČU	NEPŘÍMÝ DŮKAZ	TAHLE
FINSKÝ KRAJ					ATAKOVAT						
MOŽNÁ					PŮDA SPZ STRAKONIC						
ODRAŽENÝ TRPYT							SNÍŽENÝ TON	ŘÍMSKÝCH 1500 ANGL. NEBO			CITO- SLOVCE LUPNUTÍ
	MPZ VELKÉ BRITÁNIE	TAJENKA 1. část BAGRY							INIC. LENDLA		
OPĚKÁNÍ NA ROŠTU					SVĚTOVÝ POHÁR	NÁZEV HLÁSKY R MAZIVO			ZN. MÉDI MINERÁLNÍ PRAMEN		
EXISTOVAT				ZPRÁVA NA MOBILU KLIDNÉ				ZDRHO- VADLO HLUK			
	TRAVNATÁ ARGENTIN- SKÁ STEP NAMÁHAVÁ CESTA						TŘEŠENÍ SLOVENSKÝ SOUHLAS				
TAKOVÍ				TAJENKA 2. část NIGERSKÉ SÍDLO						LATINSKY VZDUCH	KÓD SUDANU
RÁNY						PODNIK V PRAZE DĚTSKÝ POZDRAV					
INIC. LUKAVY- SKÉHO			JESTĚ JEDNOU A NIKDY VÍC								
SPISOVÁ ZNAČKA			PÍSMENO ŘECKÉ ABECEDY				ČESKÝ ZPĚVÁK				

KAŽDÝ SI VYBERE



Zlatovláška

rodinná muzikálová pohádka

Režie: Filip Renč

Hudba: Angelo Michajlov

Scénář: Jan Pixa

Ivan Mládek

Rodinná hudební
komedie

MOČÁL STORY



SHOW!

2/2024

**ČTVRTLETNÍK HUDEBNÍHO
DIVADLA KARLÍN PRO
MALÉ I VELKÉ DIVÁKY**

I Vydává Hudební divadlo Karlín
I Připravuje COT group
I Tiskne ASTRON print
I Toto číslo vyšlo 6. května 2024

MK ČR E 24494

Každé číslo najdete i na webu
www.hdk.cz/cs/casopis

**VSTUPENKY
NA PŘEDSTAVENÍ
SI MŮŽETE
ZAKOUPIT
NA STRÁNKÁCH
WWW.HDK.CZ**



**NEBO OSOBNĚ
V POKLADNĚ
DIVADLA
PONDĚLÍ-PÁTEK
9:00-13:30
A 14:00-19:00**