

KOMORA

VÁŠ PRŮVODCE SVĚTEM PODNIKÁNÍ
ZÁŘÍ 2024 / ROČNÍK 25

Měsíčník Hospodářské komory České republiky | září 2024 / ročník 25



UMĚLÁ INTELIGENCE NENÍ VŠELÉK

Martin Kobza



TÉMA
ČAS OBCHODU A SLUŽEB

EXPERTNÍ POHLED
KYBERNETICKÁ
BEZPEČNOST

ONLINE
WWW.KOMORAPLUS.CZ

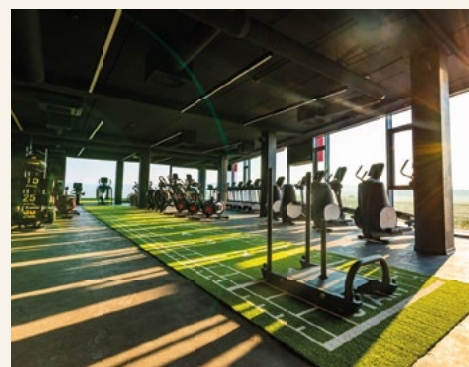
www.komoraz.cz

Jedinečný svět zážitků

NUTRENDworld



NUTREND WORLD je multifunkční komplex, který nemá v České republice obdoby. Čtyřpodlažní budova je navržena v moderním stylu s designovými prvky nejen zvenku, ale i uvnitř. Celý komplex byl stvořen pro milovníky sportu, zdravého životního stylu a well-beingu ve všech jeho podobách. Uvnitř se nachází jedno z největších a nejlépe vybavených fitness center, které je nabitó špičkovými posilovacími stroji.



Hosté se u nás mohou ubytovat v butikovém hotelu o 24 pokojích, kde je každý pokoj originál a promyšlený do sebemenšího detailu. Výhledy na Svatý Kopeček, nábytek na míru, velkorysé prostory i designová koupelna s masážní sprchou a kosmetikou Rituals.



V designové restauraci se po celý den servírují kulinářské speciality, ale naleznete zde i zdravou fitness stravu. Součástí restaurace je také kavárna, kde si vychutnáte dezerty vyráběné přímo v naší cukrárně.

Návštěvníci mohou využít širokou nabídku ajurvédských masáží prováděných masérkami z Filipín nebo relaxovat v privátních wellness SPA pokojích.



welcome :)

Chválkovice 604
OLOMOUC

nutrendworld.cz



hotel ♦ fitness ♦ wellness ♦ restaurant ♦ congress hall

Vydání: 09/2024

číslo vyšlo 13. 9. 2024

příští číslo vyjde 7. 10. 2024

Pro Hospodářskou komoru ČR vydává:

COT group, s. r. o.

Garden Eleven

Kubánské nám. 1391/11

100 00 Praha 10 – Vršovice

IČO: 25098853

www.cot.cz

Šéfredaktor:

Petr Karban

petr.karban@cot.cz

Foto na titulní straně: archiv ČS

Foto editorial: Aleš Funke

Grafická úprava a sazba: Jiří Novák

Není-li uvedeno jinak, jsou fotografie použité

z Shutterstock.com.

Inzerce: inzerce@cot.cz

Distribuce:

MailFinish a.s.

Paceřická 2773/1

193 00 Praha 9 - Horní Počernice

Produkce: Petra Mrázková a Julie Válková

Marketing: Zdeněk Novák

Eventy: Lucie Podsedníková

Korektury: Táňa Holasová

Registrace MK ČR: E10663, ISSN 1802-1247

Místo vydání: Praha

Uzávěrka příštího čísla: 30. 9. 2024

Vychází 10x ročně

Vydavatel neručí za obsah inzerátů.

Předplatné a aktualizace členské základny:

Odbor vnitřního řízení

Tel.: 266 721 300

vnitrikomunikace@komora.cz

Hospodářská komora před více než rokem definovala osm strategických investic, díky nimž zvyšuje Česká republika šanci stát se reálným srdcem a křižovatkou Evropy, osm témat, díky nimž se lidem v naší zemi bude dobře a udržitelně žít. Je však jedno téma, které jsme mezi označené oblasti výslovně nezařadili, ale mezi strategické investice člověka, společnosti a státu jednoznačně patří. Je součástí každé gratulace i osobních přání. Tímto tématem je zdraví. Tak moc

po něm toužíme pro sebe i své blízké, že se z něj možná stalo jakési klišé, které vnímáme jako jasnou a trvalou hodnotu bez reálného obsahu. Navíc o naše zdraví se nám stará zdravotnictví. To české se pyšní výbornou kvalitou svých služeb na nejvyšší evropské i světové úrovni. Ano, tak si to říkáme a tak na naše skvělé zdravotnictví také spoléháme až do okamžiku, kdy zdravotnictví začneme opravdu potřebovat. Aníž bych chtěla jakkoliv snižovat úspěchy českých lékařů v mnoha oblastech, ani oni nejsou bohužel v kategorii všemohoucích, kteří umí napravit každý problém. Zásadní roli hraje PREVENCE. Pojďme si dát trochu teorie a čísel. Podle analýzy Světové zdravotnické organizace patří mezi faktory ovlivňující lidské zdraví z 10 % úroveň zdravotnických služeb, z 15 % dědičné faktory a z 20 % stav životního prostředí. Nejdůležitější je však životní styl člověka, který může ovlivnit jeho zdraví až z 55 %. Paradoxně je tedy tím, kdo umí nejvíce ovlivnit zdraví a kvalitu života, každý z nás. Racionální a vyvážená strava, pohybová aktivita, absence zlovyků, jako je například kouření, pravidelná hygiena a vědomá práce se stresem. Jistě pro vás nebude překvapením, když tento výčet mírně



JANA HAVRDOVÁ,
viceprezidentka
Hospodářské komory ČR

zúžím a zaměřím se na roli pohybu v každodenním životě. Má totiž v poměru cena a výkon naprosto skvělé výsledky. Řeč přitom vůbec není o běhání maratonů nebo jiných vrcholných výkonech, které patří do kategorie výkonnostního a vrcholového sportu.

Hospodářská komora je jedním ze zakladatelů nadačního fondu Aktivní ČESKO, který společně se svými partnery, jako je Světová zdravotnická organizace nebo Český olympijský výbor, letos

podruhé organizuje celonárodní kampaň Aktivní ZÁŘÍ. Měsíc září je dobou návratu do každodenního rytmu mimo prázdniny, rodiny nastavují svůj program podle školních rozvrhů dětí, zapisujeme se do různých kurzů, aktivujeme členství ve sportovních klubech... Září ovlivní dalších deset měsíců našeho života. Ale nejen to... Ten, kdo je aktivní, ten ZÁŘÍ! Stačí rychlejší procházka, vyšlápnuté schody, pár desítek minut posilovacího cvičení nebo třeba jógy, sednout si na kolo, jít si zatancovat, zahrát si fotbal nebo volejbal, vyrazit s dětmi na výlet nebo na hřiště. Do letošní kampaně Aktivní ZÁŘÍ se vedle sportovišť zapojují školy, města i firmy. Obrovskou radost máme například z České spořitelny, dlouholetého partnera Hospodářské komory, která pro všechny své zaměstnance připravuje projekt Zdravá Spořka. Právě zaměstnavatelé jsou jednou z velmi funkčních a efektivních součástí péče o zdraví populace a je čím dál tím víc těch, kteří jsou připraveni do zdraví svých zaměstnanců investovat. Tato investice se jim totiž jednoznačně vyplatí nejen v podobě menší nemocnosti a vyšší efektivity práce, ale hlavně fyzicky i duševně zdravějších a spokojenějších lidí.

Cílem časopisu Komora je hájit zájmy podnikatelů, přinášet stanoviska Hospodářské komory České republiky a podnikatelů k legislativě a přispívat ke zlepšení podnikatelského prostředí v Česku. V tištěné podobě je časopis zdarma distribuován:

- členům HK ČR (sdružuje více než 16 000 živnostníků a firem a 125 asociací, svazů, cechů a klastrů)
- jednotlivým kancelářím HK ČR v regionech a začleněným živnostenským společenstvům
- VIP osobnostem českého politického, společenského a hospodářského života
- ministrům, senátorům, poslancům, hejtmanům a státním organizacím

OBSAH

POLOVINA FIREM BOJUJE S VÝKYVY CEN

Za vhodný nástroj pro zmírnění vlivu vysokých cen energií považuje významná část respondentů průzkumu Hospodářské komory ČR vedle finanční pomoci také snížení administrativní a regulační zátěže spojené se zajišťováním energií.

12

DŮVĚRA A INTUICE FUNGUJÍ I V MEZINÁRODNÍM BYZNYSU

Mají české firmy šanci prosadit se ve světě? Co je pro ně největší překážkou a jak jim pomoci? Právě na to jsme hledali odpovědi s Markem Ranišem a Martinou Roškovou.

16

UMĚLÁ INTELIGENCE NENÍ VŠELÉK

Firemní a investiční banky si jako první osvojily umělou inteligenci a strojové učení již před desítkami let. Proč je dnes kolem digitalizace takové „haló“? O tom hovoří Martin Kobza, člen představenstva České spořitelny zodpovědný za oblast IT a provozu.

20

ÚSPĚCH VYŽADUJE FLEXIBILITU A ADAPTIVITU

Růst a inovace, těmito dvěma slovy by se dala charakterizovat uplynulá dekáda oboru podnikových služeb v České republice.

Dříve sdílené, dnes digitální služby z ČR do celého světa poskytuje již více než 400 firem a svá centra zde otvírají stále noví investoři.

24

E-COMMERCE: TRENDY 2024

Prvních šest měsíců letošního roku napovídá, že obchod se vrátí na růstovou křivku. V Česku se objevili noví hráči, objem obchodů roste. To znamená jediné – větší tlak na všechny.

38

ČESKO ČELÍ NADPRŮMĚRNÉMU POČTU RANSOMWAROVÝCH ÚTOKŮ

Během první poloviny roku 2024 došlo k zásadnímu nárůstu kyberútoků na české organizace. Dlouhodobý trend je jednoznačný a vyžaduje změnu bezpečnostních strategií a přechod od detekce k prevenci.

54



12



20

Foto: archiv České spořitelny



24



38

WE ARE DIFFERENT

AUTOMATIZACE NOVÉ GENERACE

STASTO



Krátce z Komory



Foto: archiv HK ČR

SEKCE DŘEVOZPRACUJÍCÍHO PRŮMYSLU CHCE VĚTŠÍ VYUŽITÍ DŘEVA V ČR

Členové Sekce dřezpracujícího průmyslu Hospodářské komory se na svém zasedání setkali s ministrem zemědělství Markem Výborným. Řeč byla hlavně o tom, jak podpořit zajištění dostatku kulatiny pro regionální firmy místo vývozu bez přidané hodnoty. Diskutovali také o způsobech rozvoje dřevostaveb a jejich podpoře. Shodli se rovněž na tom, že je potřeba pracovat na zvýšení zájmu o dřevo a výrobky z něj.

Komora vítá schválení takzvané flexinovy zákonníku práce

Zpružnění podmínek pro práci v době rodičovské dovolené, sloučení výpovědních důvodů v případě ztráty zdravotní způsobilosti do jedné kategorie, možnost přivydělat si na brigádě už od čtrnácti let a úprava doby odpočinku při haváriích v energetice. To jsou některé novinky, které přináší takzvaná flexinova zákonníku práce, již schválila vláda. Hospodářská komora tyto změny vítá. „Úprava pracovněprávních vztahů směrem k jejich větší flexibilitě se řeší napříč Evropou a celá Evropa se trápí tím, že přestává být konkurenceschopná. Jednou z věcí, která konkurenceschopnost zásadním způsobem ovlivňuje, je přepjatá regulace a přílišná byrokracie, jež bohužel přetrvává i v pracovněprávních vztazích. Tato novela je krokem správným směrem,“ říká prezident Hospodářské komory Zdeněk Zajíček.

Novou předsedkyní Sekce zdravotnictví a sociálních služeb je Eva Karásková

Sekce zdravotnictví a sociálních služeb má novou předsedkyni. Po

Ivu Hlaváčovi tuto pozici od června zastává Eva Karásková. V rámci sekce plánuje Karásková pokračovat v rozpracovaných projektech a současně se chce zaměřit na posílení vlivu zaměstnavatelů na fungování zdravotnického systému, do kterého významně finančně přispívají, a mají tak přirozeně zájem na efektivním využívání jeho prostředků. Prioritní oblastí je i role zaměstnavatelů v prevenci rozvoje nemocí, protože na zdraví populace a pracovní síle jsou zaměstnavatelé bytostně závislí. Eva Karásková vystudovala Právnickou fakultu Univerzity Karlovy v Praze a v současné době pracuje na pozici Healthcare Policy & Communication Lead ve farmaceutické společnosti MSD Czech Republic. Dříve působila na ministerstvech zdravotnictví a vnitra, ve Všeobecné fakultní nemocnici v Praze a ve firmě Novartis.

Komora otevřela asistenční kancelář v Kazachstánu

Na začátku srpna 2024 otevřela Hospodářská komora asistenční kancelář ve městě Almaty. Jde už o druhou pobočku v Kazachstánu, první funguje v Astaně. K prohloubení spolu-

práce mezi Českem a Kazachstánem přispělo také jednání v sídle Komory, na kterém se sešli jednatel společnosti MONTO Miroslav Mühlböck, jeho zástupce Pavel Trachta a ekonomický poradce Velvyslanectví Kazašské republiky v ČR Akikat Karatay. Právě společnost MONTO bude asistenční kancelář provozovat. Hospodářská komora dlouhodobě usiluje o navýšení kvóty pro zajištění vyššího počtu kvalifikovaných kazašských pracovníků pro české zaměstnavatele. Takové rozšíření působnosti umožní českým firmám zajistit kvalitní personální předvýběr, pomoc s administrativou a v neposlední řadě i bezproblémovou integraci do české společnosti. ■

MARTIN BRYCHTA

ČÍSLO MĚSÍCE

27 %

ZA NEJPŘÍNOSNĚJŠÍ POVAŽUJÍ ČESKÉ FIRMY POSKYTNUTÍ PRUŽNĚJŠÍCH PODMÍNEK PRO ZMĚNY DODAVATELE ENERGIÍ. TUTO MOŽNOST ZVOLILO SKORO 27 % RESPONDENTŮ. VYPLÝVÁ TO Z ŠETŘENÍ HOSPODÁŘSKÉ KOMORY O ENERGETICKÝCH POTŘEBÁCH TUZEMSKÝCH SPOLEČNOSTÍ. V SOUVISLOSTI S VYUŽÍVÁNÍM VLASTNÍCH ZDROJŮ ENERGIÍ BY VÍCE NEŽ 17 % FIREM TAKÉ UVÍTALO ZKRÁCENÍ A ZJEDNODUŠENÍ POVOLOVACÍHO ŘÍZENÍ JEJICH REALIZACE. ČÁST SPOLEČNOSTÍ BY ROVNĚŽ UVÍTALA DOTAČNÍ PODPORU, ČTVRTINA RESPONDENTŮ POVAŽUJE ZA PŘÍNOSNÉ ZEJMÉNA DLOUHODOBÉ DOTACE NA KRYTÍ PROVOZNÍCH NÁKLADŮ.

Obdivujeme potenciál vzdělávání

Proto finančně podporujeme školy, centra a projekty, které studentům přibližují krásu vědy. Aby byla naše budoucnost plná nadšených kapacit, které udělají svět o něco lepším.

Pomáháme tam, kde působíme.

ČEZ. Čistá Energie Zítřka.



**ČISTÁ
ENERGIE
ZÍTŘKA**

www.cez.cz/pomahame

Regiony a společenstva

SPOLEČENSTVA

Setkání Cechu malířů

Letošní neformální setkání Cechu malířů, lakýrníků a tapetářů ČR se uskutečnilo v Horním Bradle na Chrudimsku. Na třídní akci se sešlo na 120 lidí z řad členů cechu, jejich rodinných příslušníků i zástupců partnerských firem. Ti mohli společně opékat burty, zazpívat si u ohně s kytarou nebo se zúčastnit běhu na štaflich.

Konference AHR ČR

Již 17. konference Asociace hotelů a restaurací ČR se uskuteční 28. až 29. listopadu v hotelu NH Collection Congress v Olomouci. Součástí akce bude i neformální setkání v olomouckém Arcibiskupském paláci a bohatý odborný program plný přednášek a diskuzí. Více informací na www.akceahr.cz.

Studijní program SOVAK

SOVAK ČR organizuje navazující studijní program Provozovatel vodovodů a kanalizací II. Zájemci se mohou těšit na rozšíření znalostí v oblasti legislativy, provozování vodovodní a stokové sítě, nových technologií úpravy pitné vody, čištění odpadní vody nebo odpadového hospodářství. Program bude organizován formou 14 dvoudenních soustředění a bude zakončen závěrečnou zkouškou před odbornou komisí SOVAK ČR. Více se dozvíte na www.sovak.cz/vzdelavani.

SIMAR oslaví třicítku

Nejasná zpráva o budoucnosti světa – tak zní název konference, kterou připravily Sdružení agentur pro výzkum trhu a veřejného mínění SIMAR a časopis MAM na 25. září do pražské Radlické kulturní sportovny. Na akci vystoupí šestice inspirativních řečníků z různých odvětví, například vládní koordinátor strategické komunikace Otakar Foltýn, horolezec Radek Jaroš nebo divadelní režisérka Daniela Špinar. Více na www.byznysakce.cz/nejasnazprava.



Zlatým hříběm letošního neformálního setkání Cechu malířů, lakýrníků a tapetářů ČR byla soutěž v běhu na štaflich, ve které zvítězil Roman Novotný z Jaroslavi u Holic.

Měsíc AI

Česká asociace umělé inteligence vyhlásila letošní říjen měsícem AI. Jeho tématem bude prohlubování dovedností pro pracovní prostředí v éře umělé inteligence. Všechny akce se uskuteční v AI hubu na Rohanském nábřeží v Praze. Na jednom místě se budou moci přední odborníci, firmy a uživatelé AI fyzicky potkávat a vyměňovat si zkušenosti. Na programu budou kromě byznysových akcí také vzdělávací semináře pro studenty, seniory a neziskové organizace.

Aktivní ZÁŘÍ

Nadační fond Aktivní ČESKO rozjede již druhý ročník celorepublikové kampaně Aktivní ZÁŘÍ. Zastituje tak více než tři sta pohybových a sportovních akcí po celé ČR otevřených pro veřejnost zcela zdarma. Cílem této kampaně je nejen osvěta prospěšnosti aktivního životního stylu pro lidské zdraví, ale přede-

vším zájem rozpochybovat populaci a probudit v ní zdravý zájem o pohyb a sportovní aktivity. Mapu všech sportovních akcí otevřených pro veřejnost naleznete na kudyznudy.cz.

Plynárenská konference

Role plynů v národním energetickém mixu i v kontextu Evropy se stává stále důležitější zejména s ohledem na dekarbonizaci a rozvoj zelených plynů. I o tom se bude hovořit na jubilejním 30. ročníku Podzimní plynárenské konference, která se koná 23. až 24. října v Grandhotelu Pupp v Karlových Varech. Jako už tradičně půjde o místo setkání několika stovek odborníků z oboru, ze státní správy a průmyslu s prostorem pro diskuzi a networking. Více informací na ppk.cgoa.cz.

Business den CAIM

Součástí strojírenského veletrhu v Brně je už tradičně zajímavý doprovodný program. Své místo v něm bude mít i letos akce, kterou pořádá Česká asociace interim managementu ve spolupráci s Regionální hospodářskou komorou Brno. Business den CAIM se uskuteční na výstavišti ve středu 9. října a nabídne dvě panelové diskuse s top manažery a osobnostmi ze světa ekonomiky a průmyslu. Po celý den bude také prostor na sdílení zkušeností z různých restrukturalizačních projektů napříč ČR, které řídili interim manažeři a manažerky. Účast je zdarma po registraci na webových stránkách asociace www.caim.cz.



Setkávání a vzájemná inspirace při výzkumu trhu. To jsou akce ke 30. výročí společnosti SIMAR. Další se uskuteční v září v Radlické kulturní sportovně.



Foto: archiv HK ČR

Součástí slavnosti JOSEFKOL v zámecké zahradě zámku Čechy pod Kosířem bylo i defilé kočárů.

Slavnost JOSEFKOL

V zámecké zahradě zámku Čechy pod Kosířem na Prostějovsku se uskutečnila tradiční slavnost JOSEFKOL pořádaná Muzeem kočárů a společností Kočáry Mylord. Součástí akce bylo i defilé kočárů a setkání jejich výrobců. Mezi řemeslníky předvádějícími své umění nechybělo ani Čalounictví Liška, člen Cechu čalouníků, dekoratérů a truhlářů.

Snídaně s AGA

Asociace Grémium Alarm, autorizované společenstvo Hospodářské komory, pořádá 2. října od devíti hodin setkání Snídaně s AGA. Akce se uskuteční v pražském sídle Hospodářské komory ve Florentinu. Účastníci setkání budou moci detailně prodiskutovat dotované vzdělávání pro členy v projektech AGA, novinky v zákoníku práce nejen pro HR a NIS2 potenciální dopady na členy AGA. V případě zájmu potvrďte účast e-mailem na adresu info@gremiumalarm.cz.

Soutěž mladých obkladačů

Mladí obkladači z Česka se zúčastnili čtvrtého ročníku akce PCI Alpencup, která se konala v severoitalském Bolzanu. Tým ve složení Patrik Marek a Daniel Trojan získal šesté

místo, kromě Čechů soutěžily i dvojice z Rakouska, Německa, Dánska, Francie, Itálie, Švédska a Švýcarska. Od pátého místa přitom Čechy dělilo 0,01 bodu a od čtvrtého pouhých 1,01 bodu. Pořadatelem akce byla společnost PCI ze skupiny Sika Group a Evropská asociace národních obkladačských svazů, jejímž členem je i Cech obkladačů ČR.

Moravskoslezský kraj

Zahraníční aktivity KHK MSK

Krajská hospodářská komora Moravskoslezského kraje spolu s Velvyslanectvím České republiky ve Stockholmu a s Ministerstvem životního prostředí ČR organizují ve dnech 30. září až 3. října podnikatelskou misi do Švédska. Jejím cílem je sdílení švédského know-how v oblasti cirkulární ekonomiky, prezentace českých inovativních řešení a zprostředkování vzájemné spolupráce. Ve spolupráci s Ministerstvem zahraničních věcí České republiky pak KHK MSK pořádá v listopadu dva semináře, které nabídnou českým podnikatelům pohled na nové příležitosti na zahraničních trzích. První

se zaměří na země Pobaltí, druhý se bude věnovat Bosně a Hercegovině a Černé Hoře.

Karlovarský kraj

Exkurze poradců

Po nástupu na střední školu zjistí sedm procent žáků, že si vybrali špatně a přestupují jinam, a až třicet procent absolventů středních škol odchází pracovat mimo svůj obor. Jak tuto situaci zlepšit? Přispět by k tomu mohla reforma kariérového poradenství. To byl jeden ze závěrů zatím poslední exkurze kariérových poradců, kterou uspořádala Krajská hospodářská komora Karlovarského kraje ve firmě WITTE Automotive. Exkurze pořádá krajská komora jednou za čtvrt roku. Kromě nich organizuje i exkurze žáků ve firmách, besedy s podnikateli a úspěšnými manažery nebo s odborníky z regionálních společností a dále workshopy na podporu podnikavosti.

Ústecký kraj

Chemické fórum v Mostě

Krajská hospodářská komora Ústeckého kraje ve spolupráci

s Okresní hospodářskou komorou Most připravuje Chemické fórum Ústeckého kraje 2024. To se uskuteční 26. září v mosteckém hotelu Cascade. Smyslem akce je podpořit vzájemnou komunikaci mezi pracovníky chemického průmyslu, vysokými školami, pedagogy všech stupňů nebo zástupci státní správy i se zájemci z řad veřejnosti. Již tradičně bude jeden z odborných bloků fóra věnován popularizaci chemie a návaznosti na výuku chemie a technických oborů na základních a středních školách i technických univerzitách.

Jihomoravský kraj

Výuka digitálních dovedností

Regionální hospodářská komora Brno umožňuje firmám zdarma školit své týmy, a to v kyberbezpečnosti, digitálních dovednostech, robotizaci, automatizaci a v práci s umělou inteligencí. Tentokrát dostanou firmy i proplacený personální náklady na zaměstnance po dobu jejich účasti na kurzu. Více na webu www.rhkbrno.cz.

Česko-slovenské podnikatelské fórum

Regionální hospodářská komora Brno ve spolupráci s SOPK Trenčín a dalšími partnery pořádá 25. září v Žilině podnikatelské fórum. Pro účastníky budou připravena B2B individuální jednání českých a slovenských společností určená především pro firmy z odvětví strojírenství, elektrotechniky, energetiky, ekologie, automobilového průmyslu, ICT, potravinářství, vědy, výzkumu a inovací. Odkaz pro bezplatnou registraci naleznete v kalendáři akcí na www.rhkbrno.cz. ■

MARTIN BRYCHTA

Umělá inteligence šetří peníze i čas

Tomáš je platforma Hospodářské komory, která upozorňuje podnikatele na zajímavé služby a produkty, a celá je k dispozici online. Jak mohou digitální řešení šetřit čas a peníze při podnikání, popisuje v rozhovoru David Fogl z firmy Continerio.

Kdy jste začal podnikat a na co se zaměřujete?

Firmu Continerio jsme založili v roce 2018 jako moderní software house startup. Zaměřujeme se na vývoj a testování softwaru, přičemž našim klientům nabízíme kvalitní a inovativní softwarové služby.

Co všechno dnes zákazníkům nabízíte?

Jsou to komplexní služby v oblasti analýzy projektů, nacenění a ověření životaschopnosti jejich nápadů. Dále poskytujeme experty a kapacity na vývoj softwaru, zejména firemních aplikací a propojování systémů. Specializujeme se také na důkladné testování aplikací, abychom zajistili jejich bezchybné spuštění.

Prozradíte, kolik byl zisk vaší firmy loni a jak vysoké jsou provozní náklady?

Minulý rok jsme dosáhli obratu čtyřiceti milionů korun a pro tento rok předpokládáme zhruba čtyřicetiprocentní růst. Aktivně investujeme do vývoje nových nástrojů, abychom našim klientům poskytovali stále lepší služby.

Pomáhá vám významně nějaký digitální nástroj v činnosti vaší firmy?

Od minulého roku intenzivně využíváme AI nástroje, které jsme integrovali do řízení a op-



Foto: archiv HK ČR

timalizace našich firemních procesů. Tento rok jsme také zavedli nový CRM nástroj, který nám zlepšuje obchodní aktivity a umožňuje lepší interní komunikaci.

Ušetřilo vám to čas či peníze?

Rozhodně. Všechny nové nástroje jsme zavedli kvůli kapacitním problémům a neefektivitě řízení. AI nám pomohla nahradit chybějící role ve firmě, což je velmi důležité v našem startup režimu, kde jeden člověk často musí zastávat více rolí. Díky AI

máme k dispozici neomezené množství virtuálních asistentů pro každé odvětví. CRM nám šetří obrovské množství času při komunikaci a sledování nových leadů i probíhajících zakázek, stejně jako zlepšuje naši komunikaci směrem k zákazníkům.

O jaký produkt z vaší nabídky je největší zájem?

Jsou to naše softwarové služby pro firmy, zejména je zájem o naše architektky, fullstack vývojáře a testery. V poslední době je také velký zájem o takzvanou Digitalizaci 2.0, tedy o hledání a optimalizaci firemních procesů prostřednictvím AI.

Co by vám jako podnikateli usnadnilo činnost?

V oblasti digitalizace je k dispozici mnoho dotacních programů od státu, bohužel žádat o ně je velmi komplikované a časově náročné. Zefektivnění a zjednodušení celého procesu by výrazně pomohlo malým podnikům v jejich rozvoji.

Jak vidíte budoucnost vaší firmy, plánujete rozšíření, inovace?

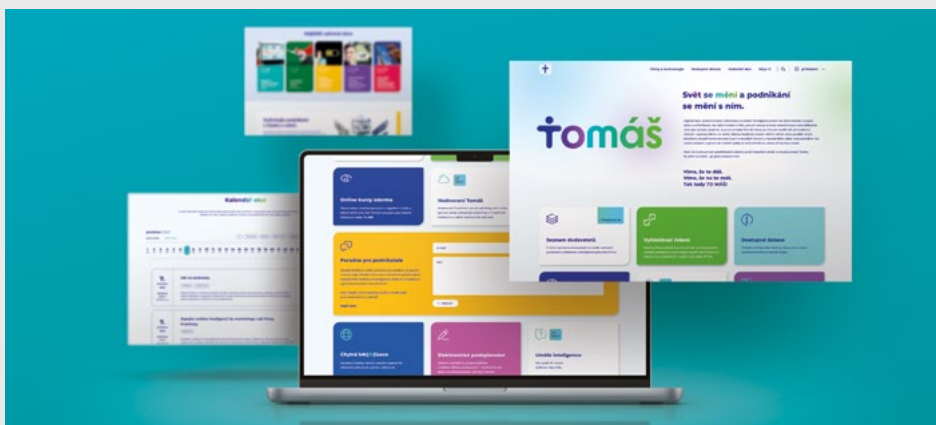
Chystáme větší integraci nástrojů napojených na AI a vývoj vlastních řešení, které nám umožní být ještě rychlejší a efektivnější na českém i zahraničním trhu. ■

EVA RAJLICOVÁ A MARTIN BRYCHTA

Platforma Tomáš zhodnotí finanční zdraví firmy a pomůže při sjednávání půjčky

Stejně jako dům potřebuje kvalitní základy, tak se i podnikání musí opírat o udržitelné finanční zázemí. Společnost CRIF, která je partnerem Hospodářské komory, nabízí v rámci digitální platformy Tomáš nezávislé hodnocení obsahující rychlé prozkoumání finančního zdraví firmy bez nutnosti složitého papírování. Hodnocení obsahuje také identifikaci oblastí, které mohou zlepšit finanční kredit firmy vůči finančnímu sektoru i obchodním partnerům, a pomůže například při sjednání bankovní půjčky. Hodnocení ukáže, jestli na pořízení úvěru podnikatel skutečně má. A když ne, tak pomůže a napoví, ve kterých oblastech se musí zlepšit, aby na půjčku dosáhl.

A jak to funguje? Důležitou součástí procesu hodnocení je bezpečné připojení účtů všech bank využívaných při podnikání určité firmy. Na zákla-



dě těchto údajů a dat veřejně dostupných zdrojů sestaví služba nezávislé hodnocení subjektu a určí hodnotu skóre jeho finanční bonity.

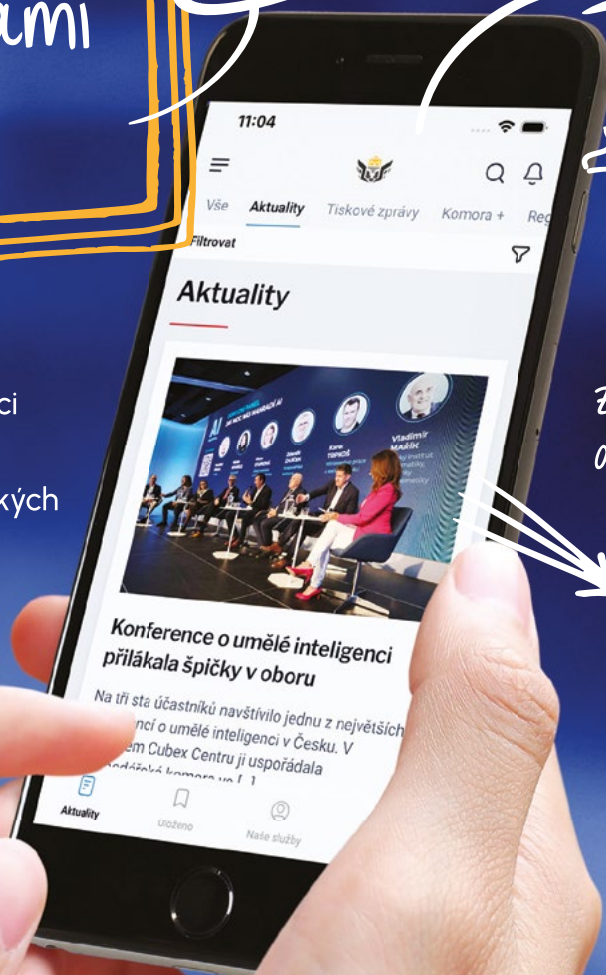
Vše, co je pro získání kreditního skóre potřeba udělat, je zaregistrovat se na webu www.to-mas.cz a stát se tak aktivním členem komunity.

APLIKACE HOSPODÁŘSKÉ KOMORY

HappKa

Budte s námi
v obraze.

Stáhněte si naši aplikaci
a získejte přehled
o důležitých ekonomických
a hospodářských
tématech.



Aktuality



Zprávy z regionů
a ankety



Personalizovaný
obsah



Available on the
App Store



GET IT ON
Google Play

Průzkum Hospodářské komory ČR: Firmám by pomohly flexibilnější podmínky při změně dodavatele energií

Polovina firem bojuje s výkyvy cen

Za vhodný nástroj pro zmírnění vlivu vysokých cen energií považuje významná část respondentů průzkumu Hospodářské komory ČR vedle finanční pomoci také snížení administrativní a regulatorní zátěže spojené se zajišťováním energií. Konkrétně by podle členských firem pomohlo, kdyby mohly snáze měnit dodavatele energií.

Za nejpřínosnější považují české firmy poskytnutí pružnějších podmínek pro změny dodavatele energií, tuto možnost zvolilo skoro 27 % respondentů. „Podnikatelům by to umožnilo flexibilněji reagovat na prudké výkyvy cen,“ vysvětluje Radek Jakubský, viceprezident Hospodářské komory. V souvislosti s využíváním vlastních zdrojů energií by více než 17 % uvítalo také zkrácení a zjednodušení povolenáčního řízení jejich realizace. Značná část společností by také uvítala dotační podporu. Čtvrtina firem považuje za přínosné zejména dlouhodobé dotace na krytí provozních nákladů. Nicméně část respondentů za vhodnou podporu označila i investiční dotace, ať už na zvýšení energetických úspor (23,6 %), nebo pořízení vlastního zdroje (23 %). Průzkum Hospodářské komory zjišťoval také podmínky, za kterých firmy energie nakupují –

konkrétně ceny (zafixované ceny vs. spotové ceny) a délku trvání uzavřené smlouvy. Převažuje nákup s fixací cen (47,9 % respondentů), na spotovém trhu elektřiny nakupuje 31,2 % dotazovaných firem a kombinaci spotových a zafixovaných cen pro více provozoven využívá 18,5 % respondentů. Takřka polovina (49,7 %) společností je tak plně nebo alespoň částečně vystavena výkyvům cen na trhu. K fixaci ceny přistupují zejména společnosti menších velikostí. Mezi mikro firmami má zafixované ceny 60,6 % z nich a v rámci malých firem se jedná o více než polovinu. Mezi středními a velkými společnostmi cenu elektřiny fixuje zhruba třetina firem. Za spotové ceny elektřinu nakupuje polovina respondentů působících v oblasti ubytovacích a stravovacích služeb. Ve zpracovatelském průmyslu elektřinu na spotovém trhu nakupuje 38,6 % podniků bez ohledu na jejich velikost a dalších

27 % firem nakupuje částečně za spotové, částečně za fixované ceny.

Ceny energií a investice

Ceny energií představují pro české firmy významnou položku, ovlivňují mimo jiné jejich schopnost investovat. Ačkoliv až tři čtvrtiny společností vyšší cenu energetických vstupů přenášejí do cen, většinou firmy zvýšené náklady do cen nepromítají v plné výši. Podle šetření Hospodářské komory jen pro pětinu firem podíl nákladů na energie na celkových nákladech v roce 2023 odpovídal méně než 3 %. „Je to zajímavé zjištění v kontextu takzvaného dočasného krizového rámce EU. Ten zjednodušeně klasifikoval jako energeticky náročné ty firmy, u nichž náklady na energie převyšují tři procenta celkových nákladů,“ komentuje výsledky průzkumu Zuzana Krejčířiková, předsedkyně Energetické sekce HK ČR.



„Význam nákladů na energie v celkovém objemu nákladů až tolik nesouvisí s velikostí firmy, určujícím faktorem je zde spíše ekonomická činnost, které se firma věnuje,“ uvádí Lenka Janáková, ředitelka Odboru legislativy, práva a analýz HK ČR. Náklady na energetické vstupy například v odvětví ubytování, stravování a pohostinství převyšují 15 % u více než 43 % respondentů z tohoto odvětví. Naopak ve stavebnictví více než dvě třetiny firem uvedly, že jejich náklady na energie nepřevyšují pět procent celkových nákladů.

ŠETŘENÍ HK ČR: ENERGIE

Hospodářská komora ČR vedla v dubnu 2024 šetření, jehož cílem bylo získat od členů bližší informace o současných energetických potřebách firem, nákladech na energie a plánovaných budoucích investicích. Celkem na anketu odpovědělo 738 respondentů, mezi kterými jsou zástupci mikro, malých, středních, ale i velkých firem působících v různých odvětvích ekonomiky napříč všemi kraji České republiky.

Navýšení cen pro spotřebitele?

Průzkum Hospodářské komory se dále zabýval tím, jak respondenti prudký nárůst cen řeší: jestli změny nákladů propasali do svých cen, případně zda je financovali na úkor svého zisku nebo rezerv. Ukázalo se, že tři čtvrtiny firem vyšší cenu energetických vstupů přenášejí do cen své produkce. „Firmy nicméně ve většině zůstaly opatrné a promítaly zvýšené náklady do svých produkčních cen pouze částečně s ohledem na zachování konkurenceschopnosti své produkce, takto postupovalo na šedesát procent respondentů,“ upřesňuje Lenka Janáková.

Firmy čelící vyšším nákladům na energetické vstupy volily různé přístupy k řešení situace. Jen 14,1 % z nich se rozhodlo promítnout zvýšené náklady plně do svých cen. Mikro a malé firmy častěji pokrývaly zvýšené náklady z vlastních zdrojů; přibližně čtvrtina z nich volila tento přístup. Velké společnosti oproti tomu častěji využívaly dotační prostředky k řešení vysokých nákladů na energie,

Šetření Hospodářské komory tak potvrdilo, že česká ekonomika je vysoce energeticky náročná. Pro mnoho firem ale intenzita energetické náročnosti (to je množství energie spotřebované na jednotku ekonomického výkonu) představuje ještě zásadnější problém. Bezmála 30 % respondentů totiž na energie vyčleňuje i více než 10 % celkových nákladů.

ale i mezi nimi byl tento přístup relativně vzácný a zvolilo ho jen 3,1 % velkých firem.

Dominantním zdrojem je pro české firmy elektřina

Elektřinu využívá ve svých provozech či výrobě na 90 % českých podniků. Druhým nejčastěji využívaným zdrojem jsou plynná fosilní paliva (zejména zemní plyn), to platí pro téměř 60 % respondentů. Drtivá většina firem plyn zajišťuje prostřednictvím dodavatele. Ani vodík zatím české podniky příliš nevyužívají, i když se o něm mluví jako o jednom z nejnadějnějších zdrojů energie budoucnosti. V Česku se ale nyní využívá jen okrajově a pracují s ním hlavně velké firmy. Je poměrně drahý a potřebná technická infrastruktura není zatím dostatečná.

Šetření Hospodářské komory dále ukázalo, že využívání jiných zdrojů než elektřiny souvisí s velikostí firmy. Využívání plyných fosilních paliv tak roste s velikostí společnosti. Zatímco v případě mikro firem plynná fosilní paliva využívá 40 % z nich, mezi malými firmami okolo 60 %, ze středních firem plynná fosilní paliva využívá již více než 71 % respondentů, a v případě velkých firem to je dokonce 85 %.

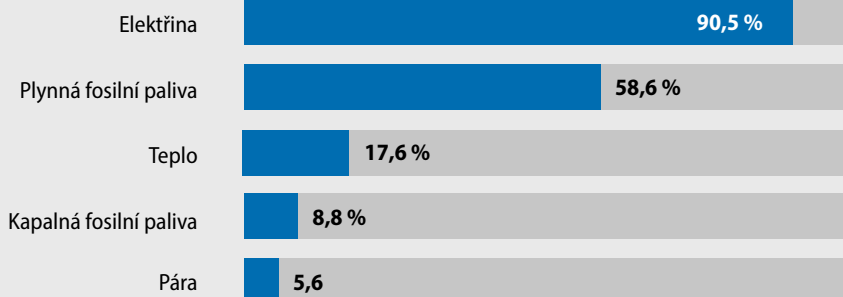
„Z výsledků našeho šetření je patrné, že velké firmy mají širší paletu energetických vstupů. Kromě pevných fosilních paliv a biomasy je každý z dalších zdrojů nejčastěji využíván právě ve velkých firmách,“ vysvětluje Zuzana Krejčířiková, předsedkyně Energetické sekce HK ČR. Pevná fosilní paliva nalézají největší využití mezi středními firmami (7,3 % respondentů) a biomasa zase u těch malých (6 % respondentů).

Napětová hladina

Zhruba polovina firem je připojena na nízké hladině napětí (nad 50 V do 1 000 V). Vysoké napětí (nad 1 000 V do 52 kV) využívají hlavně velké podniky. Připojeny jsou na něj téměř tři čtvrtiny respondentů z řad velkých firem. Mezi středními společnostmi více než polovina (53,1 %). Rovněž velmi vysoké napětí (nad 52 kV do 300 kV) se týká především středních firem (10,3 % z nich) a velkých (8,8 % z nich). Na nízké napětí jsou napojeny častěji mikro (57,4 %) a malé firmy (51,4 %). Překvapivým zjištěním je, že zvláště vysoké napětí nad 300 kV do 800 kV nevyužívají pouze velké firmy, ale také malé, i když méně často. „To by se mělo zohlednit při procesu nastavování parametrů státní podpory, která musí být přesně cílená. Kdyby byla totiž jako jednoduché kritérium pro snížení plateb za obnovitelné zdroje energie zohledněna jen velikost firmy nebo jen připojení ke konkrétní hladině napětí, nemusela by se podpora nutně dostat k těm, pro které by mohla představovat největší přínos,“ dodává Zdeněk Zajíček, prezident Hospodářské komory. „Jsem rád, že i o těchto věcech se zástupci vlády jednáme z hlediska stanovování podmínek případné podpory pro další roky.“ ■

EVA RAJLIČOVÁ

ZDROJE VYUŽÍVANÉ PRO PODNIKATELSKOU ČINNOST



Zdroj: Šetření HK ČR, duben 2024

Mistři mistrům

Loňské listopadové finále třetího ročníku soutěže Mistr ČR v CNC frézování roztočilo okamžitě přípravy letošního čtvrtého ročníku. Zatímco do těch předchozích se přihlásily jednotky žáků-strojařů, letos přihlášky podalo více než dvacet zájemců o mistrovský titul.

Jedním z loňských účastníků byl i Michal Bednář, tehdejší žák čtvrtého ročníku Střední průmyslové školy strojní a stavební v Táboře. V soutěži získal titul vicemistr ČR v CNC frézování a zkušenosti zúročil také ve své maturitní práci, kterou napsal na téma „Řešení soutěže Mistr v CNC frézování 2023“. V ní přinesl neocenitelnou zpětnou vazbu pořadatelům soutěže, pedagogům i spolupracujícím firmě. Zde je několik postřehů z Michalovy práce:

„Před finále jsem byl v klidu do té doby, než jsem viděl ostatní soutěžící, kteří modelovali a programovali přede mnou. Viděl jsem, že nikdo ze soutěžících nestihal a bylo mi jasné, že (soutěžní) dílec bude složitý. V tento moment mě zamrazilo a dopadl na mě stres.“

„Úplně největší přínos podle mého názoru měli ambasadoři, kteří nás na soutěž připravovali a podporovali nás i ve finále. Všechna školení mě naučila spoustu nového, mezi finalisty jsem si našel nové přátele.“

„Budoucím soutěžícím doporučuji soutěž zkusit, nemůžete nic ztratit, ale můžete hodně získat. Pro výrobu kvalifikačního dílce bych doporučil rovnou začít pracovat v jakémkoli CAM programu, protože ve finále se stejně bude programovat v programu SolidCAM, a tak je dobré pochytit základ CAM programů. Dále doporučuji při výrobě kvalifikace nechtváat a rozložit si práci do několika dnů. Do finálového kola je nutné věnovat čas přípravě.“

Příprava byla náročná

Pozitivně soutěž hodnotí rovněž zástupce ředitele Střední průmyslové školy strojní a stavební v Táboře Ing Tomáš Vaňura. „Naše škola o soutěži CNC Skills věděla již od jejího počátku v České republice a motivovala svoje žáky se zájmem o CNC programování se do ní zapojit,“ říká Tomáš Vaňura.

Jak dodává, bylo mu jasné, že příprava na finálové kolo soutěže vezme Michalovi Bednářovi hodně času a bude pro něj velmi obtížné skloubit soutěž s maturitní prací a s ostatními školními povinnostmi. „Proto jsem mu navrhl změnu zadání jeho maturitní práce, kde popíše, jak soutěž funguje, jak ji bude řešit technologicky, s čím se bude muset potýkat, a zpětně zkusí dát doporučení organizátorům, škole i budoucím účastníkům soutěže, jak nový ročník zlepšit a lépe se připravit,“ popisuje Tomáš Vaňura.

A jak na to, že se soutěž propojila s tématem maturitní práce reagovali pořadatelé? „Skutečnost, že naše kvalifikační soutěžní zadání 2023 se stalo maturitní prací z odborných předmětů na SPŠ Tábor je naprosto skvělá zpráva. Dává jistotu, že cesta, po které jdeme, je rozhodně správná,“ říká ředitelka CNC Skills Czech Republic a obchodní zástupkyně firmy Heidenhain Eva Klocová.

„Náročnost a komplexnost účasti v naší soutěži vyžaduje velkou dávku péle, vlastního přičinění a vůle vytrvat. Progres v dovednostech a znalostech všech účastníků soutěže je obrovský, a to je to hlavní. Náročnost soutěže také v mnoha ohledech přesahuje požadavky praktické části maturitní zkoušky, i když se nejedná pouze o soutěž pro studenty středních škol, ale o projekt, který je v ČR otevřený mladým lidem do 23 let.“ doplňuje Klocová.

Evropské klání v Dánsku

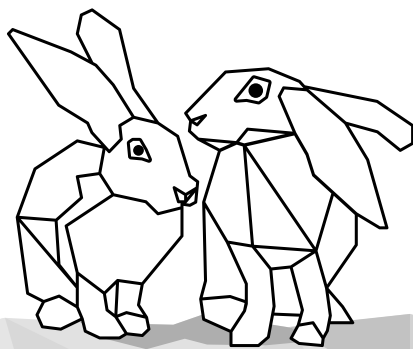
Již za rok pak mladí čeští řemeslníci poměří své síly s kolegy z Evropy, a to na osmém evropském mistrovství odborných dovedností EuroSkills v Dánsku. Tam bude kromě CNC frézařů Českou republiku



Titul vicemistr ČR v CNC frézování získal Ioni Michal Bednář. Zkušenosti ze soutěže zúročil také ve své maturitní práci

reprezentovat celkem patnáct soutěžících v různých profesích. Klíčovou úlohu v jejich přípravě mají školy, firmy, podnikatelé a jejich instruktóři, mistři, pedagogové, zkrátka všichni, kteří společně se svými svěřenci ve volném čase ladí formu na co nejlepší výsledek. Zásadní je inspirace od zkušených mistrů, kteří podporují nastupující generaci na cestě za mistrovstvím. ■

ROMANA NOVÁČKOVÁ, technický delegát EuroSkills, HK ČR



ZAJÍCI ZE ZAJEČÍ

RODINNÉ VINAŘSTVÍ

Svěží moravská vína v lahvích | moderních bag in box | frizzante | magnum



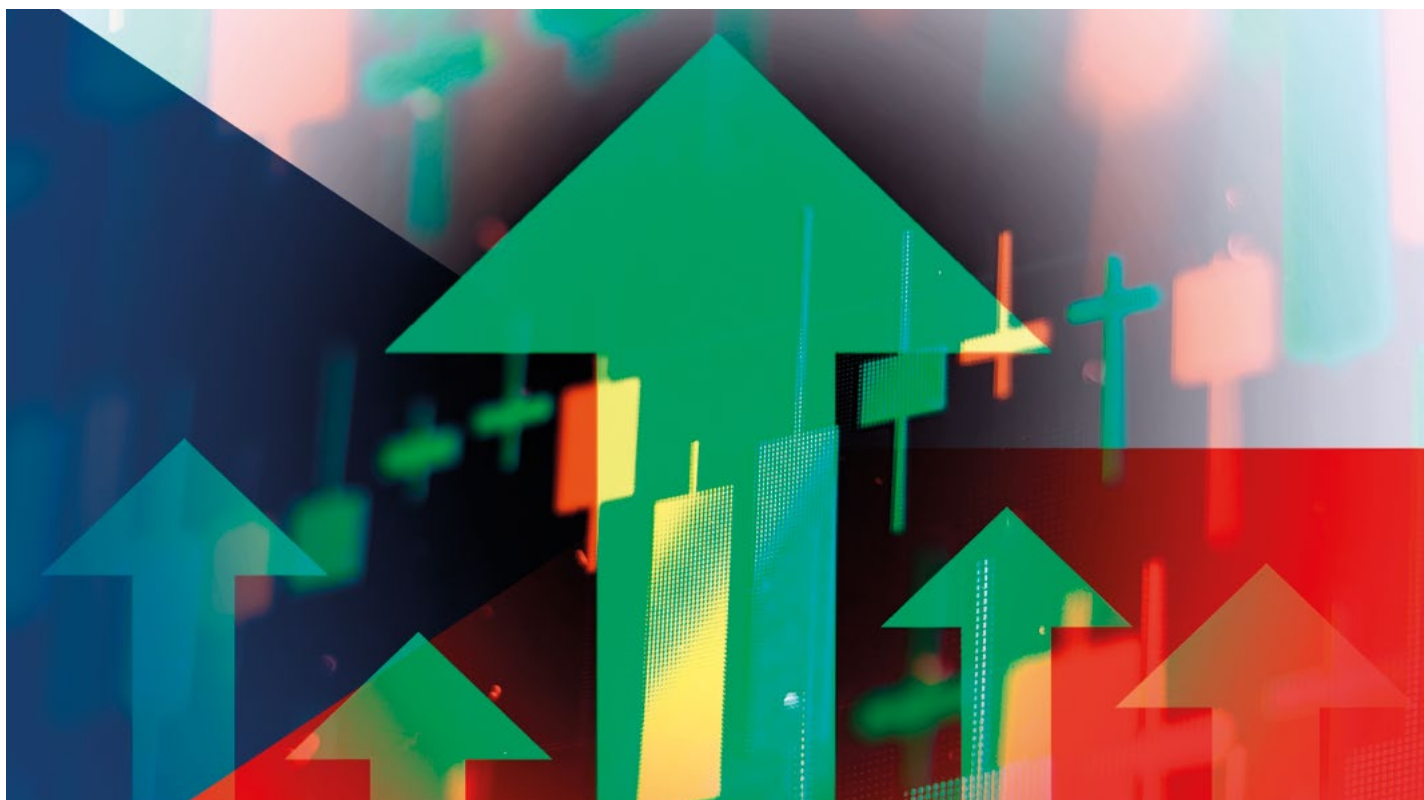
Resort v Zaječí

nabízí ubytování v klimatizovaných pokojích a bungalovech, krásný výhled na Pálavu i vyhřívaný bazén.

FIREMNÍ ŠKOLENÍ | TEAM BUILDING | OSLAVY | SVATBY | DEGUSTACE VE SKLEPĚ | ZÁŽITKOVÁ DOVOLENÁ

**Kapacita školicí místnosti
i ubytování až 70 osob**

www.zajicizezajeci.cz



Důvěra a intuice fungují i v mezinárodním byznysu

Mají české firmy šanci prosadit se ve světě? Co je pro ně největší překážkou a jak jim pomoci? Právě na to jsme hledali odpovědi s Markem Ranišem a Martinou Roškovou.

Mají české firmy vůbec šanci prosadit se v zahraničí, třeba ve Spojených státech?

Marek Raniš: Já si myslím, že české firmy určitě mají šanci se prosadit v USA. Základem je nabídnout unikátní hodnotu a být konkurenceschopný nejen v současnosti, ale i ve středně a dlouhodobém horizontu. Vidím, že spousta českých firem má zajímavý produkt, který může nabídnout, navíc české firmy jsou velice inovativní. A kreativní. Podle mé dosavadní zkušenosti mám však dojem, že české firmy podceňují obrovskou odlišnost amerického trhu nejen, co se týká potřeb zákazníků a konkurenčního prostředí, ale také obchodních praktik.

Martina Rošková: Určitě souhlasím. Některé inovativní produkty českých firem jsou výborné. Jen můj dojem z rozhovorů s vlastníky a manažery firem je ten, že se často podceňují. Musí také počítat s odlišnostmi amerického a evropského trhu. Nemyslím, že se nějak zvlášť liší byznys jako takový, spíš jde o porozumění konkrétnímu trhu.

V čem je to tedy jiné?

Marek Raniš: Já působím v USA více než dvacet let a za tu dobu jsem pracoval asi s patnácti velmi úspěšnými technologickými firmami. Všechny tyto americké firmy ohromně investují do průzkumů trhu s cílem detailního porozumění potřebám zákazníků. Neustále mapují konkurenci, aby věděly, co mají nabídnout, kde mají ostatní firmy slabá místa. Takové průzkumy, když jsou provedené dobře, jsou v USA z pohledu českých firem velmi nákladné. Nicméně tuzemské společnosti směřující do USA by určitě neměly počítat s tím, že taktiky a strategie fungující na evropském trhu budou fungovat v USA. Moje firma více než 20 let nabízí veškeré služby potřebné pro vstup, expanzi a úspěšné působení na americkém trhu a dále může fungovat jako etablovaný lokální partner, který české subjekty na americký trh uvede.

Martina Rošková: My se zaměřujeme na transakční poradenství – tedy poradenství, kdy přebíráme celý akviziční nebo prodejní proces – od úvodní analýzy přes vyhodnocování konkrétních investič-

ních možností až po uzavření akviziční nebo prodejní transakce. Poradenství nekončí jen akvizicí, vstupem strategického, či finančního investora, ale pokračuje ještě poté, co investor vstoupí do firmy, tedy poakviziční konsolidací. Samozřejmě můžeme spolupracovat jenom na určitých fázích, například v té úvodní. Někdo se rozhodne vstoupit na určitý trh, my danou příležitost analyzujeme, vyhodnotíme její vhodnost. Tento úvodní proces netrvá dlouho. V případě prodeje firmy řešíme nejdříve její hodnotu. V některých případech, kde by nebyl momentální prodej firmy vhodný nebo výhodný, doporučíme nejdříve cestu další expanze.

Zmínili byste nějakou firmu, které jste pomohli, ať už částečně, nebo v nějakém větším měřítku?

Marek Raniš: Moje firma před několika lety pomohla ukrajinské společnosti zaměřené na integraci systémů prosadit se na americkém trhu. Několikrát se jim to nezdařilo a pak se

Erasmus pro mladé podnikatele slaví 15 let

Evropská komise slaví 15. výročí programu Erasmus pro mladé podnikatele (EYE), iniciativy, jejímž cílem je utvářet budoucnost podnikání v Evropě. Program usnadňuje mezinárodní spolupráci, obohacuje podnikatelské dovednosti a podporuje inovace.



Iniciativa poskytuje novým a potenciálním podnikatelům jedinečnou příležitost k mezinárodním výměnám, jejichž cílem je proměnit inovativní nápady ve skutečnost. Pomáhá nejen překonat počáteční překážky při zakládání a provozování podniku, ale také usnadňuje internacionalizaci malých a středních podniků a obchodních partnerství. Účastníci získávají odbornou přípravu na pracovišti a rozvíjejí své podnikatelské dovednosti prostřednictvím spolupráce se zkušeným hostitelským

podnikatelem v zahraničí, která trvá od jednoho do šesti měsíců. EU nabízí finanční podporu na pokrytí cestovních a pobytových nákladů, čímž zajišťuje dostupnost programu. Zkušení hostitelé z řad podnikatelů pak čerpají z nových pohledů a dovedností, které přináší motivovaní začínající podnikatelé. Tato spolupráce otevírá dveře ke zkoumání inovativních nápadů, které mohou přispět k rozvoji podnikání, přístupu na nové trhy a navazování partnerství, což dále zvyšuje konkurenceschopnost firem.

PODMÍNKY PRO VYSLÁNÍ ZAČÍNAJÍCÍHO/POTENCIÁLNÍHO PODNIKATELE:

Programu se mohou zúčastnit jak začínající nebo noví podnikatelé/potenciální budoucí podnikatelé, tak ti zkušení. Základní společnou podmínkou je trvalé bydliště zájemce v jedné z evropských zemí.

Začínající a noví podnikatelé se programu mohou zúčastnit, pokud:

- jsou ochotni zahájit podnikání na základě realizovatelného podnikatelského záměru;
- v posledních třech letech začali podnikat.

Jejich (budoucí) firma nebo aktivita může být v jakémkoli odvětví a v rámci programu není stanovena žádná věková hranice.

Dále musí splňovat tato kritéria:

- Mít konkrétní projekt nebo podnikatelský nápad, který je součástí podnikatelského záměru.
- Být motivováni a zavázáni spolupracovat v rámci pobytu se zkušeným podnikatelem z jiné účastnické země.
- Být připraveni přispívat k rozvoji podniku hostitelského podnikatele a poskytnout své schopnosti a znalosti.
- Musí být také ochotni rozšířit financování programu z vlastních zdrojů k pokrytí všech nákladů na zahraniční pobyt, pokud by to bylo potřeba.

Zkušení podnikatelé musí splňovat následující podmínky:

- Musí být majitelem nebo vedoucím malého nebo středního podniku nebo osobou přímo zapojenou do podnikání na úrovni vedení MSP.
- Několik let již úspěšně podnikání provozují.
- Chtějí sdílet znalosti a zkušenosti s novými motivovanými podnikateli a působit jako jejich mentoři.

Program financuje Evropská komise a funguje v účastnických zemích prostřednictvím místních kontaktních míst, která jsou způsobilá k podpoře podnikání (například obchodní komory, centra pro začínající podnikatele, inkubátory a podobně). Jejich činnost koordinuje na evropské úrovni kancelář podpory programu. Hospodářská komora ČR je jedním ze čtyř kontaktních míst v ČR.

PŘÍKLADY ÚČASTNÍKŮ PROGRAMU EYE

2023 – Lukáš Pešek (new entrepreneur)

Lukáš si vybral za svou cílovou zemi Kypr. V současnosti ještě nepodniká, jelikož je krátce po střední škole a rád by nejdříve získal nějaké zkušenosti a rozšířil si obzory. Do programu šel s motivací poznat nové prostředí, osahat si práci s lidmi a v neposlední řadě také poznat i samotné odvětví, jelikož by v budoucnu rád podnikal právě v odvětví vodních sportů. Ze svého výjezdu si odnesl mnoho nových zážitků a domnívá se, že ho program v jeho potenciální podnikatelské kariéře zásadním způsobem obohatil. Lukáš se naučil pracovat pod tlakem v různých stresujících situacích, zlepšil si znalost cizího jazyka a schopnost adaptovat se na nové prostředí. Jako nejzásadnější pro svoji podnikatelskou budoucnost vnímá dovednost efektivně a s klidem komunikovat s různými lidmi. Program proto doporučuje všem mladým lidem. Výstup z komfortní zóny není snadný, ale přináší s sebou nové zážitky a poznání inspirativních lidí, a to za to rozhodně stojí.

2022 – Miroslav Švára (host entrepreneur)

Miroslav je zkušený podnikatel, kterého zaujala možnost stát se hostitelským podnikatelem a dělat tak mentora začínajícímu motivovanému podnikateli, kterým byl Branislav Toman ze Slovenska. Miroslav provozuje úspěšnou síť kaváren Trdlokafe a nedávno potřeboval pomoc v technické části podnikání, s aktualizací softwaru a s celkovým zefektivněním procesů. S tímto mu Branislav i díky svému vzdělání a zkušenostem v IT oboru dokázal hravě pomoci. Miroslav si proto jeho pomoci velice cení a dodává, že díky Branislavovi jejich technická část podnikání běží bez problémů, fakturace a platby jsou již v pořádku a firma také získala komplexní reporty o finanční situaci. Na oplátku se Branislavovi snažil předat co nejvíce zkušeností a dovedností a dával mu také velkou porci odpovědnosti. Miroslav by rád s Branislavem zůstal v kontaktu i nadále. Podle Miroslava jsou z pohledu hostitelského podnikatele pro úspěšnou spolupráci důležité znalosti, dovednosti a kompetence, flexibilita, motivace a chuť učit se novým věcem a chování začínajícího podnikatele. Celkově hodnotí program velmi kladně a vyzdvihuje především získání know-how.

Loni nejvyšší počet přihlášek

Během programu se doposud uskutečnilo téměř 12 tisíc podnikatelských výměn ve více než 45 zemích. Rok 2023 zaznamenal historicky nejvyšší počet přihlášek – více než pět tisíc, což svědčí o obrovském úspěchu programu. Devadesát osm procent nových podnikatelů jej doporučuje a devadesát dva procent účastníků s ním udržuje kontakt i po skončení výměny. Program zajišťuje celá řada zprostředkovatelských organizací po celé Evropě a Hospodářská komora České republiky se řadí mezi ně. Evropská komise iniciativu neustále zdokonaluje a pracuje na tom, aby i nadále naplno podporovala začínající podnikatele a přispívala k odolnému a inovativnímu evropskému podnikatelskému ekosystému. Začínající podnikatelé a zkušení majitelé firem jsou zváni, aby se připojili a stali se součástí tohoto příběhu. ■

PETER BAJUS

VÍCE INFORMACÍ

Pokud se chcete přihlásit nebo zúčastnit, naleznete všechny potřebné informace na webových stránkách programu Erasmus pro mladé podnikatele www.erasmus-entrepreneurs.eu.

KOMORA+

PUBLICISTICKÝ PORTÁL HOSPODÁŘSKÉ KOMORY ČESKÉ REPUBLIKY

INFORMACE PRO
VAŠE PODNIKÁNÍ



www.komoraplus.cz

ZPRÁVY PŘEBÍRÁ

SEZNAM.CZ

- + garantované informace ze světa podnikání a byznysu
- + názory, analýzy, studie, trendy i pohledy z praxe
- + expertní a vzdělávací materiály
- + dění z Hospodářské komory
- + identifikace příležitostí pro tuzemské firmy
- + úspěchy a inspirace českého byznysu
- + věda, výzkum, inovace

Měsíční
návštěvnost
220 000

Umělá inteligence není všelék

„Je mnohem snazší být první.“ To je jedna z nezapomenutelných hlášek z filmu Margin Call z roku 2011 o Wall Street. A dobře vystihuje postoj korporátního bankovníctví k umělé inteligenci a strojovému učení. Firemní a investiční banky si jako první osvojily umělou inteligenci a strojové učení již před desítkami let. Obchodní týmy používaly modely strojového učení k odvozování a předvídání obchodních vzorců a také ke čtení desítek tisíc stránek nestrukturovaných dat v dokumentech o cenných papírech a firemních akciích, aby zjistily, kam by společnost mohla směřovat. Proč je tedy až nyní kolem digitalizace takové „haló“? O tom mluví v rozhovoru pro časopis Komora Martin Kobza, člen představenstva České spořitelny zodpovědný za oblast IT a provozu.

Jedním z klíčových přínosů využívání umělé inteligence je navýšení provozní efektivity. Vyplývá z nadšení, které nad nasazováním umělé inteligence panuje, že až dosud byly firmy neefektivní? Je možné vytvořit paralelu s dobou před výskytem počítačů. Byly organizace neefektivní? Organizace jsou efektivní v daném prostředí a podmínkách. Vyskytují se ale nové nástroje, které umožňují zautomatizovat některé činnosti, a často to bývají ty, které člověka nejméně baví, například odpovídat na stále stejné otázky z call centra. V této oblasti nastává změna podobná té, kterou přinesly počítače do „papírového“ světa. Využití nových technologií umožňuje dělat věci efektivnějším způsobem.

Společnost McKinsey Global Institute odhaduje, že napříč celým bankovníctvím, velkoobchodem i maloobchodem by generativní AI mohla přidat hodnotu 200 až 340 miliard dolarů. Jak velký přínos může být podle vás na českém trhu, resp. pro Českou spořitelnu?

Ambice České spořitelny je navýšit v následujících letech naši produktivitu o 30 procent. Zvýšení produktivity ale nepřijde samo tím, že najednou něco zapnete a začne se generovat vyšší efektivita. Ve skutečnosti je nasazování řešení k posilování produktivity vždy pracné. Různé jsou také dopady

využití umělé inteligence na posilování efektivity. V některých oblastech dokáže umělá inteligence posílit produktivitu i o 70 procent, v rámci průměru celé organizace se ale celkový efekt oslabí. V případě České spořitelny věřím, že k plánovanému třicetiprocentnímu navýšení produktivity může využití umělé inteligence přispět zhruba deseti procenty, většinu dosáhneme tím, že musíme posoudit, zda skutečně věci, které dnes děláme, dělat musíme, a že budeme spolupracovat lépe a zautomatizujeme rutinní činnosti.

Co musí firmy zohledňovat, aby zavádění umělé inteligence a robotizovaných systémů nebylo samoúčelné, ale skutečně přínosné?

U nás v bance se snažíme postupovat tak, že každý jeden člověk, který nese odpovědnost za danou oblast, by měl definovat přínosy, jež od využití umělé inteligence očekává. A samozřejmě je pak nezbytné zpětně vyhodnotit, jestli se podařilo dané přínosy skutečně realizovat. Když ne, je důležité si vzít ponaučení do budoucnosti.

Viditelným přínosem digitalizace korporátního bankovníctví z pohledu firemních zákazníků jsou změny v obslužném modelu. Které z těchto změn považujete pro firmy za nejprínosnější?

Zásadním milníkem bylo samotné zpřístupnění elektronického bankovníctví pro firmy. Život bez



elektronického bankovníctví si už dnes ve firmách snad nikdo nedovede představit. Pro účetní je to často první věc, do které se ráno po příchodu do práce podívají. Příchod mobilního bankovníctví pak umožnil zadat nebo autorizovat platby kdekoliv na cestách.

Stále ale vnímáme, že korporátní bankovníctví je do velké míry založeno na osobním kontaktu. Úloha bankéřů je nenahraditelná a velká je i personalizace produktů podle konkrétních potřeb firemního zákazníka. Změny servisního modelu vyvolané digitalizací tedy sledujeme i v korporátním bankovníctví, jsou ale kvůli potřebě větší individualizace pomalejší, než je tomu v retailu. V oblasti technologií platí, že čím více individualizace, tím obtížnější je vyvinout komplexní řešení.



Foto: archiv České spořitelny

Česká spořitelna se chystá ve druhé polovině letošního roku a poté během roku 2025 převádět firemní zákazníky na novou internetovou platformu George Business. V čem bude pro firmy hlavní rozdíl?

Vývoj George Business začal hloubkovým průzkumem potřeb firemních zákazníků, abychom jej pro ně vyvinuli na míru. George Business se podobá retailovému Georgi, v mnohém je ale úplně jiný. Nebude například obsahovat různé ikonky obchodníků, protože pro firemní účetní to nemá žádnou přidanou hodnotu. Důraz klademe na jednoduchost pro uživatele a také na funkcionalitu zásadní pro byznys. Pozornost proto věnujeme například oblasti platebních karet, aby firmy mohly jednoduše spravovat služební karty.

INTUICE JE MOŽNÁ TO, CO ČLOVĚKU ZŮSTANE A V ČEM MŮŽE MÍT NAVRCH. ČLOVĚK BUDE ZKOUŠET REALIZOVAT I VĚCI, KTERÉ NEMAJÍ Z POHLEDU UMĚLÉ INTELIGENCE NEJVĚTŠÍ RACIO, A MOŽNÁ PŘÁVĚ INTUICE DOKÁŽE VYHODNOTIT TO, CO Z DAT VYČÍST NEJDE.

Novinkou bude i George Store, jehož prostřednictvím mohou firmy získat financování anebo si aktivují nový produkt.

Kromě samotného George Business pracujeme i na zjednodušení a digitalizaci úvěrového procesu, aby se firmy co nejrychleji dostaly k požadovanému financování.

Umělá inteligence umí výrazně zefektivňovat firemní procesy. Dokáže vydávat doporučení založená na zprůměrování velkého objemu dat. Umí ale nabídnout individualizované řešení, které je pro korporátní zákazníky zásadní?

Je potřeba si uvědomit, že umělá inteligence není všelék a má ve vztahu k individualizaci své hranice. Dokáže informace generalizovat i personalizovat. Například machine learning dokáže analyzovat, jak klient reaguje na určité typy informací v čase,

a my potom dokážeme přizpůsobit načasování informací, které klientům posíláme.

Mnoho úspěšných podnikatelských řešení vychází z intuice podnikatelů. Nedojde vlivem prosazování umělé inteligence k situaci, kdy personální intuice bude upozaděna robotickým vyhodnocováním datových průměrů?

To je velmi dobrá otázka. Intuice je možná to, co člověku zůstane a v čem může mít navrch. Člověk bude zkoušet realizovat i věci, které nemají z pohledu umělé inteligence největší raciono, a možná právě intuice dokáže vyhodnotit to, co z dat vyčíst nejde. Je pravděpodobné, že díky rychlosti vývoje a schopnosti vyhodnocovat velké objemy dat bude umělá inteligence už zanedlouho schopna vyhodnotit lépe než člověk fakticky správná řešení. Jenže svět není pouze o datech. Do hry vstupuje celá řada dalších faktorů, které nejde exaktně matematicky spočítat nebo z dat aproximovat.

V jakých oblastech by se člověk neměl zbavovat možnosti vlastní iniciativy? V rámci efektivizace provozních činností banky podporují firmy v digitalizaci. Někdy se může zdát, že čím je firma více digitalizovaná, tím má větší potenciál pro úspěch. Je tomu skutečně tak? Existuje nějaká optimální míra digitalizace?

Mohu uvést cestu, kterou se vydala Česká spořitelna. Chceme být digitální, abychom byli schopni jednoduše a efektivně řešit požadavky klientů. Nicméně i do budoucna zůstanou naši bankéři a poradci pro nás klíčoví, protože díky lidskému kontaktu a empatii mohou budovat s klienty vztah a získat hlubší porozumění jejich potřebám. Tím se chceme dlouhodobě odlišovat od různých digitálních bank, které sice nastaví efektivní systém obsluhy, nicméně dovolat se živému bankéři není téměř možné.

Je nezbytné si také přiznat, že někdy může být digitalizace příliš nákladná a nevyplatí se. Když máte nějaké procesy velmi heterogenní, lidé stále dokáží reagovat na momentální situaci lépe, než když se vše pokusíte sešroubovat do automatizovaných řešení.

Zatímco viditelnou změnou v bankovníctví vyvolanou digitalizací jsou změny v obslužných modelech bank, neviditelnou změnou umožněnou právě strojovým vyhodnocováním velkého množství klientských dat je efektivnější screening klientů. Banky mohou klienta mnohem lépe prověřit. Projeví se to i v přístupu ke klientovi, např. větší diferenciace nabídky podle konkrétního firemního zákazníka?

Určitě. Díky tomu, že klienta lépe poznáme, mu dokážeme nabídnout lepší poradenství. Každý bankéř má své portfolio klientů. Zná je, ale není s nimi stále, nemůže zachytit veškeré změny, které



SVĚT NENÍ POUZE O DATECH. DO HRY VSTUPUJE CELÁ ŘADA DALŠÍCH FAKTORŮ, KTERÉ NEJDE EXAKTNĚ MATEMATICKY SPOČÍTAT NEBO Z DAT APROXIMOVAT.

u něj nastanou. Analýza dat umělou inteligencí umožní bankéři lépe pochopit aktuální situaci klienta a být jim ještě blíže.

Digitalizace vytváří kromě mimořádných příležitostí nová rizika i v rámci korporátního bankovníctví. Jak se lze účinně bránit?

V případě korporací se kyberpodvodníkům vyplatí dát si záležet s personalizací jejich útoku. Ve hře je hodně peněz, proto si útočníci dávají záležet na detailech. Umělá inteligence přináší velký pokrok pro takzvané deep fakes.

Firmy by měly věnovat velkou pozornost tomu, aby si dokázaly ověřit pravost informací. Již dnes se stává, že se propojíte přes video hovor s finančním ředitelem, který vypadá i mluví stejně

jako reálný ředitel, je to ale čistý fake. Je logické, že finanční ředitelé a další manažeři často využívají internet, vkládají na něj své příspěvky a videa. Vytvořit podvodné video je dnes poměrně jednoduché a nestojí to skoro nic. Tyto podvody již zaznamenávají podnikatelé v Čechách i na Slovensku. Někteří podvod odhalili jen náhodou díky tomu, že s druhou osobou konverzovali na chatu a zeptali se, proč jim zároveň volá. Dostali jsme se do doby, kdy nemůžete věřit ani tomu, co vidíte a slyšíte.

Pojďme se pokusit podívat se do budoucnosti. Jak se podle vás promění digitální obsluha firemních klientů v následujících pěti letech?

Předpokládám, že dojde k hlubšímu propojení fyzického a digitálního poradce. Fyzický poradce bude nastavovat strategické směřování a bude zasahovat do děje při důležitých milnících. Denní rutinní poradenství a správu bude již vykonávat poradce digitální. ■

FRANTIŠEK BOUC

Albatross

GOLF RESORT



GOLF IS BEAUTIFUL

www.albatross.cz

Mistrovské hřiště z pera uznávaného anglického architekta Keitha Prestona bylo slavnostně otevřeno v roce 2009. Na dohled od Prahy vznikla osmnáctka, jež snese srovnání s nejlepšími hřišti tohoto typu v kontinentální Evropě. Jeho kvality a herní obtížnost prověřila v rámci pořádání turnajů DP World Tour taková jména jako Ernie Els, Pádraig Harrington, John Daly, Tommy Fleetwood, Matt Fitzpatrick, Francesco Molinari, Martin Kaymer, Danny Willett, Henrik Stenson, Lee Westwood, Luke Donald nebo Rory Sabbatini. Právě turnaje nejvyšší evropské ligy se zde konaly mezi lety 2014 až 2023. První ostrou zkouškou však prošel Albatross již dva roky po svém otevření, kdy se zde v letech 2011 a 2012 konaly dva turnaje Ladies European Tour.

Jedno z nejlepších hřišť v České republice disponuje pěti sadami odpališť, kdy z černých (tzv. pro) měří úctyhodných

6807 metrů, z dámských červených pak 5109 metrů. Je tak výzvou pro všechny kategorie hráčů a jeho obtížnost si každý golfista může nastavit sám. Předností je jeho rozmanitost a především kvalita herních ploch udržovaná celoročně. Také proto byl resort v roce 2019 po právu zařazen do prestižního seznamu Golf World TOP 100 Golf Courses Continental Europe.

Vedle samotného hřiště areál nabízí moderní klubovnu s vyhlášenou restaurací a nabídkou české i mezinárodní kuchyně, konferenční prostory pro pořádání menších obchodních jednání pro firemní klientelu, nadstandardní tréninkové zázemí a příjemné prostředí pro další volnočasové aktivity.



Česko zažívá boom sdílených služeb

Úspěch vyžaduje flexibilitu a adaptivitu

Růst a inovace, těmito dvěma slovy by se dala charakterizovat uplynulá dekáda oboru podnikových služeb v České republice. Dříve sdílené, dnes digitální služby z ČR do celého světa poskytuje již více než 400 firem a svá centra zde otvírají stále noví investoři. Hlavním důvodem je přitom bezpečnost a stabilita trhu.

Atraktivita České republiky jako lokality pro založení a provoz centra podnikových služeb byla vždy dána zejména dostupností a blízkostí ke klíčovým trhům, kvalitou infrastruktury a rovněž optimální časovou zónou umožňující poskytování služeb na globální úrovni. Nejnovější průzkum oborové asociace ABSL však ukazuje, že

převažují nové důvody, zejména bezpečnost a stabilita země a kvalita zdejšího života, která dokáže přilákat i zahraniční talenty. Tento aspekt je přitom stále důležitější, obor totiž co do počtu zaměstnanců každoročně roste dvojciferným tempem. A tak z oboru, který měl před 10 lety 50 tisíc zaměstnanců, se stal obor, který je na dobré cestě dosáhnout

do příštího roku mety 200 000 zaměstnanců. To je čtyřnásobek.

Globální i lokální hráči

Za tímto dynamickým růstem stojí zejména technologie. „V posledních letech vidíme, že úspěch tkví zejména v rychlé adopci moderních

technologií a ve vývoji inovací, které výrazně zefektivňují provoz firem a mění charakter lidské práce. Když se podíváte na to, co centra dělala před deseti lety a co dělají dnes, je to téměř k nepoznání,“ říká Jonathan Appleton, ředitel asociace ABSL. A má pravdu, dříve šlo o jednoduché úkoly jako přepisování dat do databází, evidence faktur, telefonická zákaznická podpora. Dnes jsou centra plná expertů na digitalizaci, zavádění umělé inteligence či analýzu dat, díky které dokáží například predikovat trendy anebo identifikovat oblasti, které je třeba zlepšit či inovovat – ať už jde o logistiku, personalistiku, finance, IT podporu, či třeba výzkum a vývoj. A díky tomu posouvají dopředu své mateřské společnosti, kterými jsou globální hráči z nejrůznějších oborů – od výroby přes finance či IT až po letectví nebo farmacii. A nemusí jít přitom jen o nadnárodní giganty, model centralizace firemních procesů z více poboček do jedné, odkud jsou zpracovávány,

dopravních toků nebo plánováním neefektivnějších tras a skladování zboží s ohledem na náklady a emise CO₂. V oblasti zákaznických služeb zase může zvýšit kvalitu poskytovaného servisu pomocí automatizace, chatbotů a zpracování přirozeného jazyka a pro centra, která poskytují HR služby, může být umělá inteligence přínosná při náboru a zpracování údajů kandidátů, při vytváření interních znalostních databází nebo například pro přehlednou správu a analýzu docházkových listů. Pro všechny dohromady pak může být tato technologie přínosná v již zmíněné oblasti analýzy dat a předpovídání budoucích trendů.

Nové pracovní pozice, projekty i modely práce

„Technologie ovlivňují nejen produktivitu a růst center, ale i samotné způsoby práce, kdy je možné pracovat prakticky odkudkoliv a kdykoliv, a dokonce

lupráce, udržitelnosti či vzdělávání a rozvoji talentů. A v neposlední řadě stojí za zmínku projekty v zákaznických službách – ať už jde o poskytování call centra jako služby včetně podrobného denního reportingu, nebo automatizovaných hlasových rozcestníků, které umí zefektivnit práci kontaktního centra tím, že reagují na aktuální obsazenost linky, získávají od zákazníků potřebné informace a usnadňují tak práci živým operátorům.

Vzdělávání klíčem

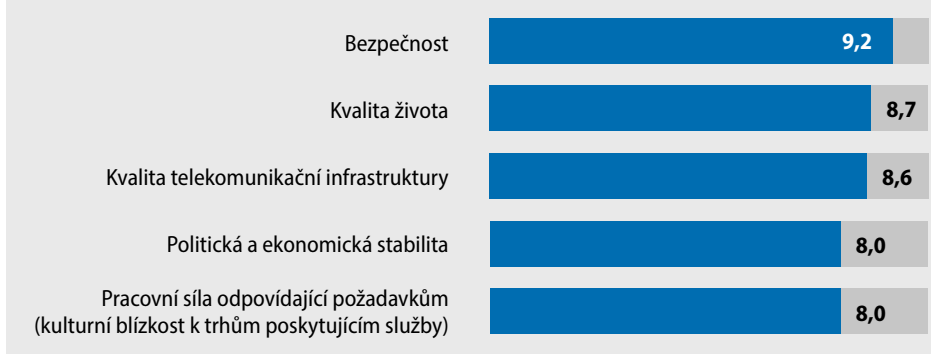
Vzhledem k dynamickému rozvoji a změnám, které v oboru probíhají, je pro firmy stále důležitější prioritou vzdělávání zaměstnanců. Nové technologie a způsoby práce vyžadují stále nové kompetence, a protože řada disciplín, které jsou potřeba, zatím nejsou zařazeny do výukových programů škol, musí se firmy se vzděláváním zaměstnanců popasovat samy. Z posledního průzkumu ABSL vyplynulo, že nedostatky kvalifikace svých lidí vnímá plných 76 % center. Nejvíce u svých lidí postrádají právě znalosti technologií automatizace a umělé inteligence, dovednosti z oblasti datové analýzy a bohužel stále i schopnosti hovořit cizími jazyky. „Vzdělávání se intenzivně věnujeme i my jako asociace. Za posledních pět let jsme vytvořili hned několik vzdělávacích programů pro vedoucí pracovníky v našem odvětví, a to včetně unikátního MBA programu, s jejichž pomocí se snažíme pomoci posunout jejich centra do další fáze rozvoje,“ říká Jonathan Appleton.

Kvalita života táhne nejen zaměstnavatele i zaměstnance

Zmiňovaná kvalita života v ČR není důležitým argumentem jen pro zaměstnavatele, ale i pro samotné zaměstnance. Plných 40 % všech zaměstnanců oboru tvoří totiž cizinci, celkem je zastoupeno dokonce 90 národností. 54 % respondentů z řad zahraničních pracovníků v průzkumu ABSL dokonce kvalitu života v ČR zmiňovalo jako jeden z důvodů, proč v oboru pracují, 46 % pak chválilo i dobré ohodnocení. To je dle dat personální agentury Grafton Recruitment velmi atraktivní. Vyplývá z nich například, že ve srovnání se 14 zeměmi, kde tento obor působí, je v ČR největší rozdíl mezi průměrnou mzdou země a průměrnou mzdou na nemanagerských pozicích ve zmiňovaném oboru. Tento rozdíl činí plných 895 euro a ukazuje, jak atraktivní zaměstnání obor kvalifikovaným Čechům a expatům nabízí. Pro srovnání, v Polsku činí tento rozdíl 712 euro, v Portugalsku 701 euro, ve Velké Británii 657 euro, v Rumunsku 466 euro, a ve Španělsku dokonce jen 144 euro. I díky tomu setrvale roste průměrná doba, po kterou zaměstnanci oboru zůstávají u jednoho zaměstnavatele. Meziročně stoupla o 4 měsíce a činí již bezmála 4 roky. ■

MARTA LIPOVSKÁ

DŮVODY, PROČ SVĚTOVÉ FIRMY VOLÍ ČESKO



inovovány a poskytovány jako služba, úspěšně využívají i české společnosti, a to například z oblasti e-commerce či IT.

80 % center chce více šlápnout do automatizace

Technologií se v oboru využívá celá řada, klíčová je však RPA, robotická automatizace procesů. Softwaroví roboti díky ní dnes zastávají práci, která je ekvivalentem bezmála 20 tisíc pracovních míst, a vzhledem k plánům 80 % center zaměřit se na nové projekty automatizace a rozšířit ji i na další zpracovávané procesy a služby se dá očekávat jejich další rozmach.

Velkým tématem je i celospolečensky diskutovaná umělá inteligence. Ta v uplynulých dvou letech prokázala svou schopnost zlepšit produktivitu a efektivitu práce a působit jako katalyzátor růstu. To dokazuje mimo jiné skutečnost, že centra, která ji využívají, rostou dokonce dvojnásobným tempem, než kolik činí oborový průměr. Využít ji lze například při poskytování finančních služeb, kde dokáže automatizovat složitější procesy, jako je zpracování faktur nebo objednávek, nebo u logistických služeb, kde umí pomoci s řízením

dávají vzniknout i novým pracovním pozicím,“ říká Jonathan Appleton s tím, že se objevují například pozice jako AI inženýři, designéři a trenéři chatbotů, specialisté na wow-efekt nebo manažeři šťěstí. Nové pozice vznikají i v oblasti vzdělávání a kybernetické bezpečnosti. Samostatnou kapitolu pak tvoří datoví vědci a specialisté, kteří dnes patří k nejvíce nedostatkovým profesím v oboru. Většina nových pozic pak souvisí s nejrychleji rostoucími službami, ke kterým patří právě datová analýza, IT podpora, výzkum a vývoj a služby v oblasti kybernetické bezpečnosti. Projekty, kterým se tyto experti věnují, jsou často velmi zajímavé. Například vyvíjejí energeticky úsporné technologie pro ukládání dat nebo softwaru, který pomocí strojového učení a umělé inteligence sám dokáže detekovat většinu kybernetických hrozeb. Mohou nasazovat chatboty či digitální asistenty anebo se věnovat tvorbě prediktivních nebo normativních modelů. Ty vyvíjejí datoví vědci a odborníci na machine learning a předpovídají, co se stane prostřednictvím kombinace historických dat a do budoucna zaměřených algoritmů. Tato řešení přinášejí finanční výsledky přesahující 10násobek investované hodnoty. Zajímavé projekty vznikají i v oblasti nových hybridních způsobů práce a spo-

Firmy čeká přechod na SAP v cloudu

Bez dobré implementace ale mohou mít jen dražší starý proces

Kvůli končící podpoře čeká tisíce firem v Česku přechod na nový podnikový informační systém SAP S/4 HANA, který běží na cloudu. S výběrem nevhodnější části softwaru a s její implementací pomáhá poradenská společnost KPMG, která je globálním i lokálním partnerem SAP. Více v rozhovoru s Kateřinou Dudkovou, vedoucí konzultačního týmu KPMG pro SAP.

Jak vypadá vaše spolupráce se SAP?

SAP je globálním výrobcem softwaru a my byznysoví poradci s hlubší znalostí místních trhů. Pomáháme firmám vybrat nevhodnější část SAP a pak ji úspěšně zavést. Implementace je totiž náročná a různým firmám se hodí SAP k jiným účelům. Rozdíly nejsou jen sektorové, ale třeba i v tom, jestli chcete mít centrální nákup, nebo ne. Nikdy to není jen čistě technická věc, ale i otázka byznysového směřování. Pokud majitel plánuje s firmou například expandovat do zahraničí, nebo ji reorganizovat či částečně prodat, už teď by tomu měl přizpůsobit i svůj SAP. Pomáháme také mj. se počítáním rozpočtu na nákup softwaru.

Partnerství tedy propojuje technologické a byznysové poradenství?

Přesně tak. U velkých transformací potřebujete oba typy poradenství. Firmy by se měly ptát, co jim technologické změny přinesou byznysově. Naklikat SAP není těžké, ale co, jak a pro koho, nad tím se vyplatí hlouběji zauvažovat, aby to firmě co nejvíc přineslo. Jinak řečeno: nejde jen o to mechanicky převést software na vyšší verzi. Je dobré u toho šířeji zrevidovat firemní procesy. A na to se hodí pohled zvenku. Interně totiž vznikne tendence zavést novinky tak, aby řada věcí zůstala podobná tomu, na co jsou zaměstnanci zvyklí, i když už to neodpovídá nejlepší praxi. Hrozí, že novou technologii napasujete na starý proces, takže můžete mít nakonec jen dražší starý proces.

Podobným zklamáním zabráni byznysoví konzultanti, kteří mají zkušenosti z velkých projektů napříč ekonomikou a nebojí se klientovi říct, ať něco přenastaví, nebo nedělá vůbec. Jejich připomínky vezme management vážněji, když budou z renovaných firem, která je schopná nést odpovědnost za svá doporučení.

Proč firmy potřebují nový SAP?

V roce 2027 skončí podpora a rozvoj dosavadních systémů SAP. Někomu se může zdát, že to je za



Foto: Milan Bureš

NEJDE JEN O TO PŘEVÉST SAP NA VYŠŠÍ VERZI. JE DOBRÉ U TOHO ZREVIDOVAT FIREMNÍ PROCESY. A NA TO SE HODÍ POHLED ZVENKU.

dlouho, ale zejména velké firmy by se měly připravovat s předstihem. Ale končící podpora není jediný důvod. Jde i o to, že svět se rychle vyvíjí, a v technologiích to platí dvojnásob. Mnoho firem má SAP starý i desítky let, a nemůže tedy těžit z výhod novějších verzí. A kdo neinovuje, koleduje si o úpadek.

V čem jsou výhody SAP S/4 HANA?

Jde o přechod na cloud a model softwaru jako služby. To znamená, že software můžete využívat přes internet, aniž byste ho spravovali. Klientům odpadne nutnost provozovat vlastní drahé servery. SAP tedy bude přístupnější širšímu okruhu firem. I těm, pro které byl dříve komplikovanější kvůli nedostatku vlastních IT specialistů. Díky přesunu do cloudu bude SAP k dispozici rychleji a nonstop, bez výpadků. Nový SAP má v sobě také vlastní AI, ale lze ho napojit i na univerzální AI platformy.

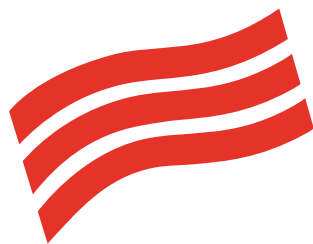
Pokud ho dosud nepoužívaly, proč by firmy měly na SAP přestoupit?

SAP nabízí přednastavené optimalizované způsoby řízení jednotlivých firemních oblastí. Takže celkově zefektivní provoz, například sníží interní nákladovost nebo zkrátí nákupní proces. U firem, které žádný SAP neměly, se přínosy přechodu na něj projeví viditelněji a také se snáze měří. Někdy pak firmy říkají, že zaznamenaly přínos i tam, kde ho nečekaly. Kdo dosud žádný SAP neměl, může na jeho zavedení někdy využít i dotaci.

Je SAP vhodný i pro startupy?

Pokud rychle rostou, SAP usnadní růst lépe určit. SAP je častou volbou i pro firmy působící na několika zahraničních trzích nebo pro ty začleněné do větších koncernů. Umožňuje totiž standardizaci řízení každé části, včetně sběru, zpracování a zpřístupnění dat napříč celou skupinou. Obecně platí, že SAP usnadní rozhodování založené na datech, které by mělo být pro management jakýmsi prvním příkazáním. Dám příklad: teď se hodně mluví o ESG datech. KPMG má vlastní metodiku ESG a firmám vytváří a nasazuje ESG strategie. A tu lze zakomponovat do platformy SAP, která pomůže sledovat, jak se cíle naplňují. ■

LUKÁŠ KANTOR



ČESKÁ EXPORTNÍ BANKA

C Z E C H E X P O R T B A N K

Podporujeme český vývoz, investice a konkurenceschopnost



Vývozní úvěry

FINANCOVÁNÍ VÝROBY
PRO VÝVOZ A VAŠICH
ODBĚRATELŮ



Investice v zahraničí

FINANCOVÁNÍ VAŠICH
ZAHRA NIČNÍCH AKVIZIC
A EXPANZE



Zvyšování konkurenceschopnosti

FINANCOVÁNÍ VAŠICH
INVESTIC, PROVOZNÍCH
POTŘEB A AKVIZIC



Bankovní záruky

ZAJIŠTĚNÍ VAŠICH ZÁVAZKŮ
ZE SMLUVNÍCH VZTAHŮ



Financování pohledávek

ZRYCHLENÍ PLATEB ZA VAŠE
DODÁVKY ZBOŽÍ
A SLUŽEB



Dokumentární platby

OMEZENÍ VAŠICH
OBCHODNÍCH RIZIK
SPOJENÝCH S PLATBAMI



www.ceb.cz



obchod@ceb.cz



Vodičkova 34, Praha

Atradius Barometr platební morálky 2024

V červnovém vydání Barometru platební morálky společnosti Atradius pro střední a východní Evropu (CEE), založeného na zpětné vazbě od více než 1 700 domácích a exportních dodavatelů v Bulharsku, České republice, Maďarsku, Polsku, Rumunsku, Slovensku, Slovinsku a Turecku, se uvádí, že tři z pěti firem v CEE očekávají v nadcházejících měsících nárůst insolvenčí, zejména u finančně slabších odběratelů. Tyto obavy jsou patrné v celém regionu EU.



Firmy se v rámci řešení těchto problémů zaměřují na posílení řízení kreditního rizika, aby ochránily své finanční zdraví před dopady rostoucího počtu případů platební neschopnosti svých odběratelů, a to při pokračujícím ekonomickém tlaku na podnikání. Barometr platební morálky ukázal, že v posledních 12 měsících došlo k 10% nárůstu počtu firem v regionu CEE, které se rozhodly pro pojištění pohledávek a outsourcing inkasa pohledávek. 56 % společností, které si pojistily pohledávky, uvedlo, že tato volba jim pomůže snížit rezervy na nedobytné pohledávky a uvolnit provozní kapitál, který mohou využít na provoz a investice. Omezení investic pociťuje více než třetina firem ve střední a východní Evropě.

Převládá pesimismus

Proaktivní přístup k řízení kreditního rizika zahrnuje zvýšené využívání factoringu a ukazuje na odolnost a přizpůsobivost firem v této oblasti při zvládnání náročné ekonomické situace. Pokud jde o vývoj platební morálky svých odběratelů

v nadcházejícím roce, více než 66 % dotázaných firem v CEE regionu zůstává pesimistických. Strategický posun směrem k lepšímu řízení úvěrů pomáhá společností zmírnit zvýšené riziko opožděných plateb a nedobytných pohledávek, což přispívá ke zlepšení firemních platebních praktik, a to i tváří v tvář možnému nárůstu insolvenčí, které postihují zejména finančně slabší firmy. Kompletní zprávu Barometru platební morálky společnosti pro rok 2024 si můžete stáhnout z webových stránek společnosti Atradius na adrese www.atradiuscollections.cz.

Inkasní služby Atradius Collections

Společnost Atradius Collections sbírá zkušenosti již od roku 1925 a získala vedoucí postavení v oblasti vymáhání pohledávek z obchodních vztahů. S globální působností ve více než 40 zemích poskytuje společnost podporu při vymáhání pohledávek v 96 % zemí světa a ročně uspokojí více než 15 000 zákazníků. V průměru Atradius řeší více než 90 000 případů komerčních pohledávek ročně, což svědčí o jeho rozsáhlé provozní

kapacitě. Společnost se může pochlubit rozsáhlou sítí více než 480 inkasních agentur a exekutorů, díky čemuž domácí i zahraniční pohledávky spravují profesionálové, kteří hovoří jazykem dlužníka a rozumí místním normám vymáhání. Tato kombinace zkušeností, globálního dosahu a finanční stability staví společnost Atradius Collections do pozice důvěryhodného partnera v procesu vymáhání pohledávek. Více informací naleznete online na adrese atradiuscollections.cz. ■

JOSEF BIČANIK

ATRADIUS

Atradius patří mezi celosvětové lídry v oblasti pojištění pohledávek, poskytování záruk a vymáhání pohledávek. Působí v 54 zemích po celém světě, ve kterých se může spolehnout na více než 160 poboček a 3 400 zaměstnanců. Svým zákazníkům umožňuje přístup k informacím až o 240 milionech firem. Na českém trhu působí Atradius od roku 1998 a v současnosti z České republiky řídí strategické projekty pro region východní Evropy. Společnost Atradius je součástí skupiny Grupo Catalana Occidente (GCO.MC) – jedné z celosvětově nejúspěšnějších pojišťoven poskytujících pojištění úvěrů. Více informací naleznete online na adrese www.atradius.cz. Další podrobnosti zájemcům poskytnou na tel. č. +420 702 029 464, případně využijte komunikační kanály atradiuscollections.com/cz/ nebo www.linkedin.com/company/atradius-collections.



Atradius
Collections



PRAGUE BOATS

SINCE 1990

VYPLUJTE S NÁMI NA VLNÁCH VLTAVY



- Vyhlídkové i gastronomické plavby
- Unikátní, plně elektrické katamarány
- Nejmodernější flotila lodí v Evropě
- Pravidelné plavby i firemní eventy



www.prague-boats.cz





Foto: Z archivu ČSOB

V Česku se chystají obří investice

Budeme u toho, říká šéf korporátního bankovníctví ČSOB

Každoročně rozhoduje o financování v řádech stovek miliard korun pro největší české i zahraniční korporace. Jako jeden z mála ví, jaké plány a projekty se postupně rodí a co všechno se u nás chystá. Pozvání na rozhovor přijal Petr Manda, vrchní ředitel Korporátního bankovníctví ČSOB, jednoho z hlavních hráčů na poli bankovníctví pro firmy na českém trhu. Rozjet obří projekty a dotáhnout je do zdárného konce někdy zabere léta. O budoucnost a směřování české ekonomiky ale strach nemá.

Skupina ČSOB patří objemem financování a rozsahem poskytovaných služeb k tuzemským lídrům. Jaký jste měli objem poskytnutých úvěrů v prvním pololetí?

V srpnu jsme zveřejnili hospodářské výsledky celé skupiny ČSOB, takže máme čerstvá data, z nichž je patrné, jak rosteme a potvrzujeme vedoucí roli na trhu. Objem úvěrů pro korporace, firmy a podnikatele se v prvním pololetí navýšil

o dvanáct procent na necelých 380 miliard korun. Z toho korporátní úvěry vzrostly meziročně o 15 procent na asi 220 miliard korun a úvěry pro malé a střední firmy a podnikatele o šest procent na 103 miliard korun. Dařilo se i leasingu, kde objem financování narostl o 15 procent na necelých 51 miliard korun. K tomu je ještě důležité doplnit, že podíl nesplácených úvěrů je na minimální hodnotě a naše portfolio je velmi zdravé a kvalitní.

Většinu úvěrového byznysu firemního financování tedy tvoří korporace. Do jakých oblastí investice směřovaly?

K hlavním oblastem financování patří úsporná energetická řešení, obnovitelné zdroje a udržitelnost, což je vítané a potřebné, poněvadž velkou výzvou české ekonomiky je zbavit se zátěže vyšší energetické, emisní i materiálové náročnosti. My potřebujeme transformaci na energeticky šetrnější ekonomiku s vyšší přidanou hodnotou, abychom

dlouhodobě mohli být mezinárodně úspěšní a konkurenceschopní. Touto cestou se vydala už řada našich klientů, můžeme uvést třeba Letiště Praha, HOPI Holding nebo Rhea Holding.

Tímto směrem jdou i chystané nové projekty?

Podílíme se na financování a vidíme největší příležitosti zhruba ve třech hlavních směrech. Velkou oblastí je samozřejmě energetika, kde firmy hledají cestu, jak zlevnit a zefektivnit energetický mix a udělat své fungování bezpečnější. Tranzice a směřování energetiky k bezemisním a udržitelnějším zdrojům je nabíledni. A třeba jen v probíhajícím tendru na výstavbu nových jaderných reaktorů v Dukovanech, což představuje řádově stovky miliard korun, by měl tvořit podíl českých firem na celé zakázce kolem 60 procent, což je mimořádná příležitost pro české podniky. Vedle samotného jádra pak půjdou obrovské investice do obnovitelných zdrojů elektřiny, do přenosových soustav a v neposlední řadě do české teplárenské soustavy, která je historicky založená na spalování uhlí.

A nemyslíte si, že se třeba Green Deal přehodnotí?

Evropa má jasné cíle transformace na emisně neutrální do poloviny století a Green Deal představuje všechny s tím spojené cíle a opatření. Dekarbonizace musí pokračovat dál a v kontextu války na Ukrajině lze spíše předpokládat akceleraci transformace energetického sektoru, která nám též zajistí energetickou bezpečnost. Navíc z pohledu banky firma, která podceňuje ESG, může být problematičtější z hlediska financování, protože má pro nás méně čitelnou a perspektivní budoucnost. Může se dostat do stavu, v němž její výrobky budou neprodejně, anebo bude čelit dodatečným daním a poplatkům a čistě ekonomická atraktivnost firmy může být horší. Příklady z praxe už známe.

Nicméně z firem zaznívají i kritické hlasy...

Řeknu vám svoji osobní zkušenost. Když jsme pár let zpět jako bankéři chodili do firem a vysvětlovali manažerům a ředitelům, že je potřeba řešit uhlíkovou stopu a energetickou náročnost, tak na nás mnozí hleděli jako na Martany. Teď už nám ti samí klienti většinou dávají za pravdu a postupně si uvědomují a jsou vedeni v rámci svých dodavatelsko-odběratelských řetězců, že je potřeba mít zmapován a nastaven sběr potřebných dat k měření klimatických cílů. V tom jim aktivně pomáháme a využíváme unikátní a dlouhodobě vytvářené know-how.

Jaké by měly být další oblasti financování?

Chceme se aktivně zapojit do budování dopravní infrastruktury, kde je v plánu rozsáhle investovat do dálniční sítě, silničních obchvatů a vysokorychlostních železničních tratí. Tím, že jsme lídry ve financování na poli PPP projektů, tedy spolupráce veřejného a soukromého sektoru, tak jsou před



námi slibné možnosti. Výstavba dálnice D4 mezi Příbramí a Pískem, což byl v podstatě první český infrastrukturní PPP projekt, u něhož je ČSOB klíčovou financující institucí, by měla být dokončena do konce tohoto roku. A teď stát vypsal další PPP projekt, a to zakázku na výstavbu části dálnice D35. Vedle toho se chystají i další investice: D0, D3, D35. Věříme, že vše klapne a my budeme tu toho. A v neposlední řadě jsme změnili s ohledem na aktuální mezinárodní geopolitickou situaci přístup k obrannému průmyslu a chceme svým dílem přispět a pomáhat armádám, policii a dalším složkám v ČR a v zemích našich spojenců...

Vedle toho se zapojujete i do zprostředkování dotací a poradenství. Můžete nám to přiblížit?

Jsme velice aktivní a pomáháme klientům jak s financováním, tak i přímo se získáváním dostupných finančních prostředků v rámci Strukturálních fondů EU nebo Modernizačního fondu. Klientům prověřujeme jejich záměry z hlediska vhodnosti programů a hledáme pro ně nejvýhodnější řešení. V případě, že je to zaujme, tak jim zajistíme celý proces: od přípravy studií, podání žádostí o podporu až po pomoc v rámci samotné realizace investiční akce. Nejčastějšími projekty jsou investice do úspor energií, vody, recyklace, obnovitelných zdrojů či projekty vedoucí ke snižování emisí,

například modernizace nebo náhrada zdrojů a změny technologií.

Výhodou je, že v oblasti poradenství na projektech spolupracujeme na principu success fee. Klienti tedy nic neplatí předem, ale až pouze v případě úspěchu dané žádosti. Jinými slovy my přebíráme riziko a jsme motivováni odvést nejlepší práci pro klienta. Přidanou hodnotou je také náš vlastní tým energetických specialistů, kteří dokážou pomoci klientům projekty vhodně nastavit a propočítat včetně energetických posudků a auditů, což jsou často klíčové přílohy pro žádosti o podporu. Za vše hovoří, že náš specializovaný útvar ČSOB EU Centrum má za sebou přes 1 200 projektů a klientům jsme získali podporu přesahující 32 miliard korun.

Jaké jsou další výhody, které získají klienti?

Klienti díky těmto projektům často šetří vlastní investiční i provozní náklady, životní prostředí a zvyšují efektivitu. Na ekologicky zaměřené projekty poskytujeme klientům zvýhodněné financování z prostředků Evropské investiční banky a rovněž klienty v přípravě jejich záměrů podporujeme dotací až 150 tisíc korun z našeho ČSOB ENVI grantu. Tento grant klienti používají nejčastěji na pořízení projektové dokumentace nebo na energetické posudky.

Celou řadou dotačních programů je podporována i digitalizace, robotizace a automatizace, což je recept na jednu z největších výzev, které naši klienti dlouhodobě čelí, a to nedostatku kvalifikované pracovní síly. I v této oblasti dokážeme být pro naše klienty spolehlivými partnery v oblasti financování a poradenství. Klienti využívají k realizaci rovněž Strukturální fondy EU, zejména OPTAK, ale také Národní plán obnovy a Investiční pobídky ČR. Každý projekt je specifický pro daného klienta a snažíme se v rámci ČSOB EU centra pro něj najít vhodné řešení. ■

TOMÁŠ ZIMMERMANN

Více informací na
www.csob.cz/korporace



Kurzové riziko si zaslouží pozornost každé firmy

Na volatilitu, kurzové riziko a jeho zajištění a na to, jak by firmy mohly ušetřit a lépe plánovat budoucí náklady a výnosy, jsme se zeptali Martiny Zvěřinové, CEO Citfin. Citfin se pohybuje na devizovém trhu 28 let a jeho doménou jsou kromě směny deviz právě zajišťovací produkty jako Forward a Swap. Zajištění kurzového rizika je dnes jistotou a nutností pro všechny, kteří vyvážejí nebo dovážejí své zboží.

Proč Forward?

Forwardem snížíte vaší firmě kurzové riziko, aniž byste se museli obávat nepředvídatelných výkyvů na devizovém trhu. Svoje náklady a výnosy v budoucnu budete moci vyčíslit už dnes. Není to lék na všechno, ale díky němu se můžete soustředit na důležitější věci, než je kurz.

Stabilita a předvídatelnost: Fixace kurzu Forwardem vám umožní plánovat finanční toky s větší přesností, což je zásadní pro sestavování rozpočtů a finančních plánů.

Ochrana ziskovosti: Eliminací kurzového rizika chráníte firmu a zajištění zakázky před nepříznivými výkyvy na trhu, které by mohly negativně ovlivnit její ziskovost.

Konkurenční výhoda: Pokud budete efektivně zajišťovat kurzové riziko, máte navrch nad konkurencí. Tam, kde ostatní budou ztrácet, vy budete mít jistotu svého kurzu.

Tvorba stabilních ceníků: Jestli vytváříte ceníky, tak s Forwardem je to opravdu jednoduché. Znáte svou marži, protože víte, za kolik budete směňovat v budoucnu, a nezáleží na tom, jestli to bude za rok nebo za měsíc.

Víte, jakému riziku čelíte?

Pokud firmu nepřesvědčí k využívání zajištění kurzového rizika slova, mohla by to být čísla. V oblasti vývozu bylo za prvních šest měsíců letošního roku v první desítku zemí, do kterých nejvíce exportujeme, celkem 13 měn. V popředí samozřejmě euro, následuje polský zlotý, britská libra, maďarský forint, americký dolar, švýcarský frank či turecká lira. V případě dovozu se nám seznam obohatí o čínský jüan, jihokorejský won a japonský jen.

Chápu, že převážná část transakcí se provádí v dolarech či eurech, a právě proto je důležité mít kurzy pod kontrolou. Pokud jste v posledním půl roce čelili volatilitě na měnovém páru EURCZK, pak vaše riziko bylo více než 3,5 %, jestli na USDCZK, bylo to 5,5 %. Možná jste vydělali, ale možná jste ztratili, kolik to bude příště, je čistě na vás.

Správná otázka je, zda jste ochotni riskovat ztrátu kvůli nechtěnému pohybu kurzu na libře a forintu o 4,5 %, u zlatého a švýcarského franku to bylo 6,5 % a u japonského jenu či turecké lire dokonce



Foto: Archiv Citfin

8,5 %. Toto je vyčíslení vaší potenciální ztráty, proti které se můžete Forwardem zajistit.

Trocha čísel

Data z domácí ekonomiky nejsou nijak zvlášť skvělá, ale najdou se dobré dílčí výsledky. Za 2Q letošního roku sice meziročně naše HDP vzrostlo jen o 0,4 %, což je reálná stagnace, a ta už nějakou dobu trvá, navíc s podstatným zrychlením v dohledné době nepočítám. ČNB snižuje úroky pomalu a 2T REPO sazba je na 4,5 % a průmysl v červnu reálně klesl. Export šel ve stejném měsíci dolů o 4,2 % a import o 7,3 %. Maloobchodní tržby šly nahoru o 4,4 % a inflace v červenci mírně zrychlila na 2,2 %. Nezaměstnanost je stále nízká na 3,8 %, ale ruku na srdce, kdo z nás nemá problémy najít vhodné uchazeče o práci? Trh práce je prostě přebraný.

Celá eurozóna ve 2Q vzrostla jen o 0,6 %, takže ochránit výnos ze zahraničních zakázek a zbytečně nevstupovat do kurzového rizika je velmi důležitou součástí naší práce.

Jak začít a na co si dát pozor

Pokud vaše firma dosud nevyužívá forwardy k zajištění kurzového rizika, vstup do Forwardu je – věřte – opravdu jednoduchý a rychlý. Není třeba

začít s velkým a dlouhým zajištěním. Zkuste si zafixovat cenu některé menší zakázky na kratší období, „osaháte“ si procesy a vše velmi rychle pochopíte. Pokud jste zkušení a kurzové riziko zajišťujete, je vždy užitečné zvážit možnosti optimalizace vašich strategií. Váš dealer ve finanční instituci, kde sjednáváte forwardy, by měl na prvním místě dbát nikoli na svůj zisk, ale na snižování vašeho rizika. Není vhodné fixovat 100 % zakázek. Tady bych doporučila Paretovo pravidlo, takže nějakých 80 % zakázky zajistit, zbytek nechat na spotu. Pokud vás někdo bude lákat do 100% zajištění, rychle pryč. Výhodnost forwardových kontraktů je zřejmá. Zajištěním kurzového rizika chráníte svou firmu před nepříznivými výkyvy na devizovém trhu, což vám umožní lépe plánovat, snižovat náklady a zvyšovat ziskovost. Neskromně věřím, že Citfin se svými 28 lety zkušeností nejen se zajišťováním je dobrou a bezpečnou volbou. ■

TOMÁŠ VOLF

Citfin



VÍCE NEŽ JEN LETIŠTNÍ HOTEL

COURTYARD® BY MARRIOTT PRAGUE AIRPORT

Objevte ideální kombinaci pohodlí, stylu a výhodné polohy hotelu Courtyard by Marriott Prague Airport. Nacházíme se přímo na Letišti Václava Havla, pouhé tři minuty chůze od Terminálu 1 a 2. Ať už cestujete za obchodem, nebo za odpočinkem, náš hotel nabízí perfektní zázemí pro schůzky před odletem nebo rychlou regeneraci po přeletu.

Pro vaše firemní akce máme k dispozici sedm plně vybavených konferenčních místností s nejnovější technikou a podporou na místě. Nabízíme také zvýhodněné konferenční balíčky, které zajistí hladký průběh vašich setkání.

V restauraci Oléo Pazzo vás čeká kulinářský zážitek v podobě mezinárodních specialit pod taktovkou šéfkuchaře Jaroslava Korinta. Příjemné prostředí restaurace nabízí ideální kulisu pro relaxaci s panoramatickým výhledem na letiště.

COURTYARD®
BY MARRIOTT

Praque Airport

Vstupte s námi do světa
Marriott Bonvoy



**MARRIOTT
BONVOY™**

Kontaktujte náš eventový tým
anastasiia.dovgaleva@courtyard.com
+420 731 503 445

Operativní leasing je na vzestupu

V Česku stále převládá – i pokud jde o firemní flotily – vozy vlastnit. Naproti tomu v sousedním Německu, ale i v dalších západoevropských zemích je běžné si vozy pro každodenní potřebu prostě pronajímat prostřednictvím nejrůznějších finančních produktů. Tím nejčastějším je bezpochyby operativní leasing. To je dnešní téma pro Vratislava Strašila, CEO Volkswagen Financial Services CZ.

Jak si stojí operativní leasing u firem v průběhu posledních let? Jaký je trend, má ještě kam stoupat a co nového může klientům ještě nabídnout?

Zájem o operativní leasing stále roste a v současné době tvoří asi pětinu v našem produktovém portfoliu. U operativního leasingu VWFS je ve splátce zahrnuté kompletní pojištění, servis vozidla, asistence a volitelně i pneuservis, dálniční známka a další služby. Těchto služeb využívá přes 90 % fleetových zákazníků. U vozových parků větších firem, které financujeme, je čím dál více kladen důraz především na služby spojené s jednoduchou správou fleetu, tedy konektivitou. Klient chce mít neustálý přehled o najetých kilometrech, tankování či správě dopravních přestupků. Klíčem je přehlednost, jednoduchost a dostupnost 24/7. Šli jsme tomu naproti a všechny tyto informace shrnuli do klientského portálu. I tohle firmám výrazně šetří čas, práci a v konečném důsledku i peníze.

Takže roste popularita operativního leasingu u retailových zákazníků? Čím to je? Umíte jim ho též nabídnout?

Také u soukromých zákazníků je operativní leasing na vzestupu, což souvisí se změnou jejich chování. Uvědomují si, že si mohou dovolit takový vůz, který odpovídá jejich aktuálním potřebám a který zároveň mohou postupem času vyměnit, aniž by museli sáhnout hluboko do rodinného rozpočtu. Mají tedy pod kontrolou rodinné cash flow a čerpají veškeré výhody jako pojištění, servis a údržbu, pneuservis nebo dálniční známky. Ve stejném rozsahu se umíme postarat o zákazníky, kteří se rozhodnou pro ojetý vůz, byť v tomto případě zatím operativní leasing nenabízíme, ale řada zákazníků využívá náš balonový úvěr. Chytré. Například CUPRA Formentor, hit této španělské prémiové značky, vstupuje na trh do druhého kola. Protože naprostá většina Formentorů je pořizována na operák od VWFS, vracejí se nyní tyto vozy zpět do oběhu jako velmi zajímavé ojetiny od prvních provozovatelů se 100% značkovým servisem a údržbou dle plánu. Zákazník tak získá nejen atraktivní mladé ojeté vozidlo za skvělou cenu, ale zároveň zná jeho historii, včetně péče jen v autorizovaných servisech.

Jak si vede operativní leasing ve srovnání s ostatními evropskými zeměmi?

Zatímco v Německu je běžné, že si firmy auta pro svou každodenní potřebu pronajímají přes

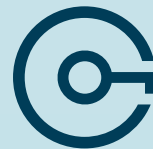


Foto: archiv VWFS

operativní leasing či podobné produkty, v Česku stále převládá zvyk auta vlastnit. V Česku se jedná o 20 procent firemních vozů a vidíme zde velký potenciál. Pozorujeme, že se mentalita lidí mění, začínají si brát zkušenosti ze Západu, a firmy tak začínají více a více oceňovat výhody financování na operativní leasing nebo podobné produkty. Důvody jsou následující, v první řadě je to řízení cash flow. Pokud si firma auto koupí, vyžaduje to relativně vysokou investici. Za druhé je to životnost vozu – s vlastnictvím se poji starost o to, co s autem bude firma za tři čtyři roky dělat. To

u auta na operativní leasing nebo u vozu, který si financujete jiným způsobem, neřešíte. V případě operativního leasingu má navíc zákazník možnost vůz častěji obměnit za ten nejmodernější. No a za třetí je to starost spojená s provozem auta. Tedy jeho servis, pojištění, drobné opravy, různé administrativní úkony a tak dále. Starost o tyto záležitosti vám spolu s jeho financováním v podstatě odpadne, případně tyto úkony významně zjednoduší. ■

EVA BLÁHOVÁ



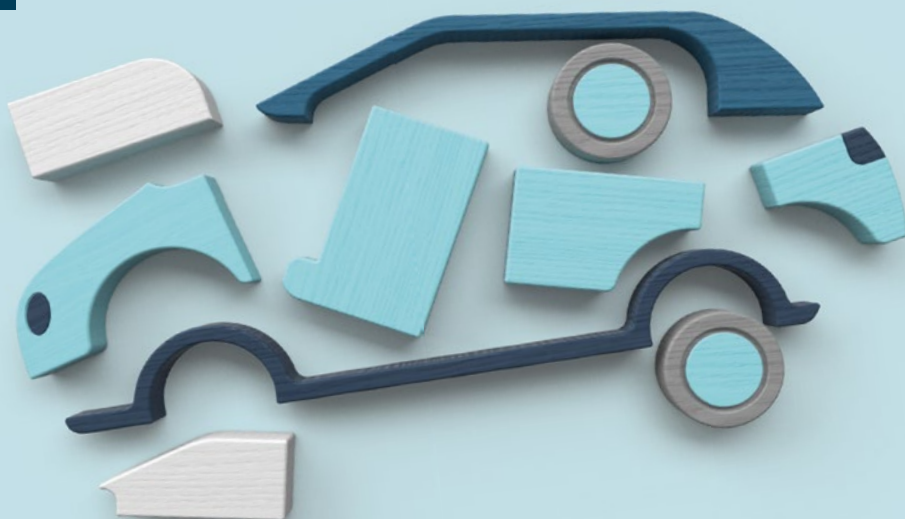
Specialista na financování nových i ojetých vozů



Transparentní
a spolehlivý partner
s mnohaletými
zkušenostmi



Nejširší servisní
a prodejní síť po celé
České republice



Auto na úvěr? Proč ne, ale chytře.



Nízké měsíční splátky díky
využití poslední navýšené
splátky.



Součástí splátek je kompletní
pojištění a servis na 5 let
zdarma.



Libovolné možnosti
nastavení splátek
a flexibilita.

Auto na operák? Lehké.



Měsíční splátka kryje
i kompletní pojištění, náklady
na servis a údržbu vozu



Dvě sady pneu včetně
výměny a uskladnění



Pokud bude třeba,
poskytneme vám
náhradní vozidlo

FINANCUJEME VOZY NEJEN SOUKROMÝM OSOBÁM, ALE I FIRMÁM

Více se dozvíte na vwfs.cz

Slavia expanduje – v Nizozemsku pojišťuje auta

Slavia pojišťovna vstoupila na zahraniční trh. Nezamířila však na Východ jako jiné pojišťovny, ale na opačnou stranu – do Nizozemska. V Haagu sídlící společnost HERA Life totiž začala prodávat její autopojištění upravené pro tamější trh.



Obchodní ředitel Slavia pojišťovny Karel Bezděka (vlevo) při podpisu smlouvy s majitelem společnosti HERA Life Sanderem Frankenem

U nás tuto službu motoristé stále ještě vnímají jako nadstandard. A v zemi tulipánů také mají velmi dobře fungující systém smluvních servisů, který zastřešuje naprostou většinu autoopraven. V nich se, na rozdíl od Česka, holandských řidičů nikdo neptá, zda budou auto opravovat z vlastní kapsy, nebo na pojišťovnu. „Pokud by v Nizozemsku něco podobného zkoušely tamější autoservisy, dlouho by se tam na trhu neudržely, protože by přišly o velkou část obchodu,“ doplňuje Žulavská.

Likvidaci pojistných událostí pro klienty s autopojištěním od HERA Life zajišťuje společnost EMS, jejíž automatizované procesy jsou na velmi vysoké úrovni. Slavia proto uvažuje o jejím využití také v rámci likvidace českých majetkových škod. ■

VÁCLAV BÁLEK

HERA Life, která se dříve zabývala pouze životním pojištěním, kvůli tomu rozšířila svoji licenci i pro oblast neživotního pojištění a působí jako autorizovaný zástupce Slavia pojišťovny z České republiky. Během července už uzavřela prvních 500 smluv na povinné ručení a od podzimu počítá s navyšováním počtu tamějších makléřských společností a rozšířením nabídky také o havarijní pojištění.

„Jsmo hrdí na to, že můžeme Slavii pomáhat obsluhovat západoevropský trh. V posledních měsících jsme s kolegy ze Slavia tvrdě pracovali na produktové nabídce a jsme přesvědčeni, že se nám podaří dosáhnout velkého úspěchu,“ konstatoval při podpisu smlouvy zakladatel a majitel společnosti HERA Life Sander Franken.

Pojišťovna v Nizozemsku spolupracuje s vybranou sítí partnerů, kteří se starají o distribuci a správu tohoto pojištění. Společnost HERA také zajišťuje hladký průběh digitalizace, včetně zapojení umělé inteligence při obsluhování klientů.

„Klíčové parametry povinného ručení určuje v Nizozemsku i v Česku evropský právní předpis, a proto v něm zásadní rozdíly nenajdete,“ vysvětluje projektová manažerka Slavia pojišťovny Lucie Žulavská. Jedním dechem ale dodává, že v některých detailech se přesto zkušenosti z obou zemí liší. Na holandském trhu je totiž běžnou věcí tzv. přímá likvidace, kdy s pojišťovnou viníka vše vyřizuje pojišťovna poškozeného motoristy. Poškozený tak vždy primárně komunikuje se svojí pojišťovnou.

Proč se vydáváme právě do země tulipánů?

„Chci, aby Česká republika byla součástí silné Evropské unie, a neumím si představit hospodářskou prosperitu naší země bez spojení s EU. Proto jsem chtěl, aby Slavia byla jednou z prvních pojišťoven v Česku, které vykočí na evropský trh. Vydáváme se opačnou cestou než třeba Petr Kellner, který českou firmu prodal zahraničnímu vlastníkov,“ říká majitel skupiny SPGroup, jejíž součástí je i Slavia pojišťovna, Pavel Sehnal.

Co vás motivovalo zrovna pro Nizozemsko?

Holandsko jsme vybrali jednak proto, že jde o velmi liberální zemi, která podnikání vnímá jako rovnocenný vztah mezi zákazníky a poskytovateli pojišťovacích služeb a nedělá mezi nimi rozdíly jako třeba Rakousko nebo Německo. Druhým důvodem je to, že naprostá většina lidí žijících v Nizozemsku mluví dobře anglicky, což spolupráci na mezinárodní úrovni usnadňuje. Všechny vnitřní procesy jsou dnes v pojišťovnách vytvořeny tak, aby mohly pracovat na mezinárodní bázi, a komunikace v angličtině je pro obě strany nejpříjemnější.

Zůstane Nizozemsko jediným zahraničním trhem Slavia?

Slavia pojišťovna určitě vykočí i do dalších zemí. V našem širším hledáčku jsou skandinávské země, tedy Švédsko, Norsko a Finsko, kde působí zpravidla domácí pojišťovny, takže šance na náš úspěch je v nich vyšší než třeba v silně propojité-



Pavel Sehnal

ném Rakousku nebo Německu. Nicméně nevylučuji, že další zemí nemůže být například Itálie.

Východní Evropa a Slovensko vás neláká?

Slavia se bude orientovat spíše na zákazníky ve střední a západní Evropě. Rozvoj směrem na Východ přenecháme našim konkurentům.

SÍLA & ELEGANCE

MERIDA STELLA BLACK LINE

ŘADA ZAŘÍZENÍ Z NEREZOVÉ OCELI SE SPECIÁLNÍM OCHRANNÝM NÁSTŘIKEM

Řada sanitárního zařízení Merida STELLA Black Line v elegantním černém designu dodá každému interiéru moderní vzhled s atmosférou exkluzivity. Všechna zařízení jsou vyrobena z ušlechtilé nerezové oceli o síle 1 mm, zajišťující výrobkům mimořádnou odolnost zejména v místech s vysokou frekvencí uživatelů. Zařízení jsou konstruována se skrytými panty a se svařovanými a leštěnými hranami. **Dávkovače mýdla a podavače ručníků** mají sofistikované řešení zámků, které jsou v jedné rovině s povrchem zařízení.



SANITÁRNÍ ZAŘÍZENÍ A HYGIENICKÉ POTŘEBY



www.merida.cz



E-commerce: Trendy 2024

Prvních šest měsíců letošního roku napovídá, že obchod se vrátil na růstovou křivku. V Česku se objevili noví hráči, objem obchodů roste. To znamená jediné – větší tlak na všechny.

Elektronický obchod je zkrátka dynamicky se rozvíjející odvětví, které nejenže roste, ale s každým rokem se mění a přizpůsobuje novým technologiím, a především spotřebitelským trendům. Jaké vládnu současnosti?

Personalizace nákupního zážitku

Jedním z klíčových trendů v e-commerce je stále rostoucí důraz na personalizaci. Prodejci se snaží co nejlépe porozumět preferencím a potřebám svých zákazníků, aby jim mohli nabídnout

produkty a služby, které přesně odpovídají jejich očekáváním. S využitím umělé inteligence a strojového učení mohou e-shopy analyzovat chování zákazníků a na základě toho přizpůsobovat obsah webových stránek, doporučovat



optimalizace mobilních verzí webových stránek a aplikací bude pro e-shopy naprosto klíčová. Rychlost načítání stránky, přehlednost navigace a jednoduchost platebního procesu jsou faktory, které mohou významně ovlivnit konverzní poměr.

Obchod se přesouvá na sociální síť a do aplikací

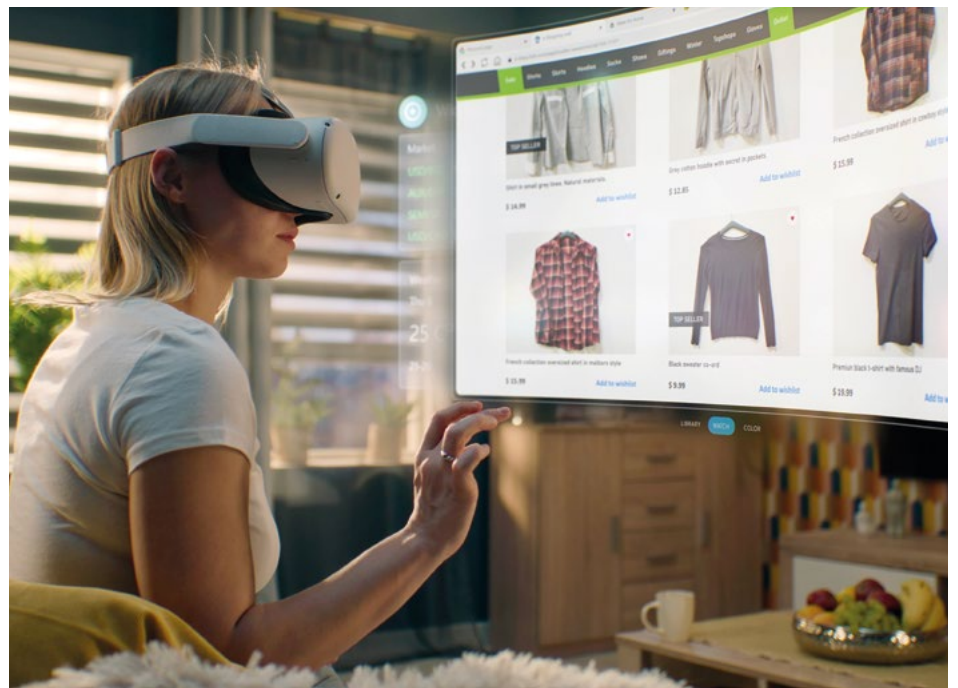
Přestože stále dominují online obchodům webové e-shopy, stále větší objemy obchodů se přesouvají na sociální síť. Důvod je jednoduchý – lidé tam tráví více času a jsou náchylnější k interakci. Social commerce, tedy prodej prostřednictvím specializovaných platformů a aplikací i platformů obecných, jako jsou jako Instagram, Facebook nebo TikTok, bude v roce 2024 dále růst.

Rozvoj hlasového nakupování

Hlasové asistenty jako Amazon Alexa, Google Assistant nebo Apple Siri se stávají stále populárnějšími a jejich využití v e-commerce nabírá na síle. V Česku tento trend není vzhledem k jazykové bariéře tak zřejmý, ale přesto vykazuje růstové tendence. V roce 2024 můžeme i u nás očekávat nárůst nákupů realizovaných prostřednictvím hlasových příkazů. E-shopy budou muset optimalizovat svůj obsah pro hlasové vyhledávání a zjednodušit proces nákupu tak, aby byl co nejpřívětivější pro uživatele hlasových asistentů.

Bezpečnost a ochrana dat

S rostoucím množstvím osobních a platebních údajů, které jsou sdíleny online, se zvyšuje i potřeba jejich ochrany. Rok 2024 přinese další posun



Udržitelnost a etický nákup

Spotřebitelé jsou čím dál více zaměřeni na udržitelnost a etické aspekty svých nákupů. Trendem pro rok 2024 bude proto větší transparentnost ohledně původu produktů, způsobu jejich výroby a dopadu na životní prostředí. E-shopy, které budou schopny nabídnout udržitelné produkty a jasně komunikovat své etické standardy, mohou získat konkurenční výhodu.

Integrace rozšířené reality (AR) a virtuální reality (VR)

Technologie AR a VR se stávají stále dostupnějšími a jejich integrace do e-commerce může zásadně změnit způsob, jakým zákazníci nakupují. Platí to především v sektoru módy, nábytku a kosmetiky, kde tyto technologie umožňují zákazníkům vyzkoušet si produkty na dálku. Například virtuální zrcadlo pro zkoušení oblečení nebo vizualizace nábytku přímo v prostorách zákazníků mohou výrazně zlepšit nákupní zkušenost.

v oblasti kybernetické bezpečnosti. E-shopy budou muset investovat do moderních bezpečnostních technologií a postupů, aby ochránily data svých zákazníků a udržely jejich důvěru. Právě nedůvěra k online platbám je dlouhodobě jedním z výrazně limitujících faktorů pro další růst e-commerce.

Social a influencer marketing

Sociální síť budou i nadále hrát klíčovou komunikační roli v e-commerce. Spolupráce s influencery, kteří mohou oslovit široké publikum a autenticky prezentovat produkty, se ukáže jako efektivní marketingový nástroj.

Závěr je jediný: Pouze firmy, které budou schopny rychle se přizpůsobit novým trendům a technologiím, mají šanci posílit svou pozici na trhu. Personalizace, mobilní obchodování, udržitelnost, AR/VR, hlasové nakupování, bezpečnost a social commerce tvoří pilíře budoucího úspěchu v tomto dynamicky se rozvíjejícím odvětví. ■

VALERIE SAARA

relevantní produkty, a dokonce i personalizovat ceny.

Rozvoj mobilního obchodování

Mobilní zařízení hrají ve světě e-commerce stále větší roli. V roce 2024 se očekává, že podíl nákupů realizovaných prostřednictvím smartphonů a tabletů dosáhne nových maxim. To znamená, že



Logistika pro e-commerce

Fulfillment jako nový standard

Stará pravda říká, že není problém vyrobit produkt, problém je jej prodat. Nová pravda říká, že ještě větším problémem je dostat jej k zákazníkovi levně, včas a tak, jak on si přeje. E-commerce totiž – aniž bychom si to uvědomili – změnilo zažitá pravidla obchodu.

V dobách pre-online totiž platilo, že okamžikem prodeje měl zákazník zboží k dispozici. V případě e-commerce to ale neplatí. Mezi prodejem a okamžikem, kdy máte produkt v rukou, uplyne nějaký čas. A ten je klíčový!

Rozhodující faktory

Nejde ale zdaleka jen o čas. Faktorů, které jsou okamžikem prodeje ve hře, je několik. A mít je pod kontrolou je složité a náročné i pro velké

hráče. Pro menší firmy je to takřka nemožné. To proto, že určujícím požadavkem na tuto poprodejní fázi e-commerce je rovnice Maximální flexibilita + Maximální kvalita + Minimální čas = Minimální náklady. Rovnice, která v malém nemá řešení. Vlastně má. Jmenuje se fulfillment. V e-commerce tímto termínem označujeme proces realizace, který zahrnuje všechny kroky potřebné k tomu, aby objednávka z internetového obchodu byla úspěšně doručena zákazníkovi. Tento proces je základem

efektivity obchodních operací, a především spokojenosti zákazníků. Pojďme si představit jeho jednotlivé fáze.

Skladování a inventura

Efektivní správa zásob je pro fulfillment zásadní. Produkty musejí být správně uloženy ve skladech, aby byly snadno přístupné pro vyřízení objednávek. Skladové systémy často využívají technologie, jako je čárový kód nebo RFID, které

pomáhají sledovat pohyb zboží a optimalizovat skladové prostory. Pro udržení přesných údajů o dostupnosti zboží, pro prevenci problémů typu overselling, a především pro optimalizaci zásob s ohledem na proměnlivost prodejní křivky je nezbytná pravidelná inventura. A v posledních letech přicházejí ke slovu i prediktivní systémy, které analyzují minulé nákupní chování s ohledem na externalitu a dokážou předpovídat prodejní křivku do budoucnosti.

PROČ VOLIT PROFESIONÁLNÍ FULFILLMENT?

- Až 65 % nákupních košíků v internetových obchodech je opuštěno jen proto, že obchod nabízí pomalé nebo drahé doručení.
- Nákupní křivka má výrazné výkyvy v čase, což klade extrémní nároky na zdroje a organizaci.
- Průzkumy ukazují, že z pohledu zákazníka je extrémně důležitá flexibilita na poslední míli.

Příjem objednávky

Jakmile zákazník dokončí nákup v online obchodě, systém e-commerce zpracovává objednávku a generuje potvrzení pro zákazníka. Tato fáze zahrnuje ověření platby a zajištění, že objednané položky jsou skladem. Moderní systémy často využívají pro rychlé zpracování objednávek a minimalizaci chyb automatizaci s využitím umělé inteligence.

Pick and Pack

Jakmile je objednávka přijata a potvrzena, přichází na řadu výběr a zabalení zboží. Pracovníci skladu vybírají produkty podle objednávkového listu a zajišťují, že jsou správně a bezpečně zabaleny pro přepravu. A je nutno zvládnout i takové speciality, jako je rozdělení či sloučení objednávek, případně odložení objednávky.

V této fázi je důležité dbát na detaily, jako je ochrana křehkých předmětů a použití vhodných obalových materiálů, aby se minimalizovalo riziko poškození během přepravy. A je to také ten správný čas pro personalizaci – detail, který mnoho nestojí, ale má poměrně značný vliv na zákaznickou spokojenost. Nebo vás nepotěší, když v balíčku najdete kartičku se svým jménem, poděkováním za nákup a třeba i několika radami, které se mohou hodit?

Expedice

Každá objednávka musí být včas a efektivně přepravena k zákazníkovi. To zahrnuje výběr vhodného přepravního partnera, který dokáže splnit požadavky na rychlost a cenu doručení – s jedním způsobem doručení už dnes e-shop nevystačí. Zákazníci mají různé požadavky, různé priority. A čím častěji nakupují, tím častěji chtějí stejnou kvalitu doručení. S trochou nadsázky se dá říct, že je pro zákazníka důležité, zda e-shop využívá toho



FAKTORY, KTERÉ MAJÍ VLIV NA SPOKOJENOST ZÁKAZNÍKA

- Kapacita skladu
- Kvalita skladovacích procesů
- Rychlost vyskladnění
- Packaging
- Personalizace
- Způsob doručení
- Čas doručení

jejich oblíbeného kurýra. V této fázi je důležité také sledování zásilky, což zákazníkům i e-shopům poskytuje veškeré informace o stavu expedice.

Doručení a zpětná vazba

Doručení je klíčovým okamžikem, kdy zákazník obdrží svůj nákup. Pro maximální komfort je důležité, aby zákazník obdržel svou zásilku ve zvolený čas a na zvoleném místě. Jakékoliv zpoždění nebo problémy mohou zákaznickou zkušenost velmi negativně ovlivnit. A je užitečné získat od zákazníka i zpětnou vazbu, která může pomoci identifikovat oblasti pro zlepšení.

Vrácení zboží

Je běžné, že zákazníci zakoupené zboží reklamují nebo vracejí. Efektivní systém pro oba procesy je proto nezbytný. Často se na to zapomíná, ale dokonalé zvládnutí této fáze může významně přispět k loajalitě zákazníků. Protože obchod bez problémů považujeme za standard. Ale významně jako zákazníci oceníme chování e-shopu ve chvíli, kdy se nějaký problém vyskytne. A ano, nemylme se, na vině je vždy e-shop, to je pro zákazníka synonymum produktu.

Fulfillment umí to, co jiní ne

Je tu ještě jeden důvod pro fulfillment: Řešení specifických požadavků. Nejlépe to dokumentuje

příklad brněnské společnosti Boardcubator, která od roku 2015 vyvíjí nové deskové hry. Má svůj model – nejprve představuje hry a sbírá objednávky na Kickstarteru a teprve na základě poptávky vyrábí přesný počet kusů. S hrou Project L splnila svůj původní cíl 15 tisíc eur na 2677 % a získala od hráčů objednávky na hry za 400 tisíc eur, tedy více než 10 milionů korun. Pro běžnou firmu je takový peak nepředstavitelným problémem. Brněnská fulfillmentová firma to zvládla bez mrknutí oka.

Trendy a technologie

V posledních letech jsme svědky inovací, které fulfillment v e-commerce významně ovlivňují. Vlastně jsou již nezbytností – automatizace skladů pomocí robotů, využití umělé inteligence pro optimalizaci dodavatelských řetězců a v budoucnu masově i s predikcí nákupního chování, automatizovaná komunikace s využitím chatbotů, blíží se čas doručování drony.

Ze všeho výše uvedeného je zřejmé, že malý ani střední e-shop na profesionální úroveň ve všech výše zmíněných fázích prostě nemá šanci dosáhnout. Fulfillment je komplexní proces, který vyžaduje expertní kompetence, technologické i personální zázemí, dokonalou organizaci i realizaci. Každá fáze od příjmu objednávky až po doručení a případné vrácení zboží hraje v tom závodě o úspěch významnou roli. Efektivní fulfillment může nejen zlepšit spokojenost zákazníků, ale také snížit náklady a zvýšit konkurenceschopnost online obchodů. A o to jde!

Fulfillment je zkrátka v Česku vlastně ještě nový, ale bezpochyby dlouhodobý trend. Nebo spíš nový standard specializované logistiky pro e-shopy. Fulfillmentové firmy rostou dvoucifernými čísly, jejich obraty dosahují miliardových částek. Komplexní a chytrá logistika, která zvládne i velmi specifické požadavky, je totiž pro e-commerce životně důležitá. ■

PETR KARBAN



Do českých obchodů se začíná vracet optimismus

Zákazníci oceňují konec ekonomické krize a začínají více utrácet, častěji sahají po kvalitnějším zboží a mírně klesá podíl slevových akcí, který v posledních letech stále rostl. To jsou tři hlavní zprávy z průzkumu o vývoji obchodu, který představily Svaz obchodu a cestovního ruchu ČR (SOCR ČR) a výzkumná agentura NielsenIQ (NIQ).

Z analýzy nákupního chování agentury NIQ vyplývá, že se na český trh vrací opatrný optimismus a zákazníci jsou ochotni více utrácet za kvalitnější výrobky. „Díky tomu, že zejména u potravin ceny již půl roku klesají, roste objem nákupů i jejich frekvence. Lidé se také vracejí ke kvalitnějšímu zboží a rádi si za kvalitu připlatí. Naopak nechtějí platit za značkové zboží, a tak dále roste podíl privátních značek. V roce 2020 tvořily privátní značky 22 % všech prodejů potravin a drogerie, aktuálně je to již 28 % a podíl dál roste,“ shrnuje současnou situaci v retailu prezident Svazu obchodu a cestovního ruchu ČR Tomáš Prouza.

„Po čtyřech letech turbulencí konečně vidíme náznaky stabilizace. Rok 2024 je rokem změn, které by měly vést k rychlejšímu růstu v roce 2025. Poprvé po mnoha letech vidíme pokles promoční závislosti, i když v některých kategoriích podíl prodeje ve slevách stále přesahuje 75 % všech prodejů,“ připomíná ředitel NIQ Karel Týra.

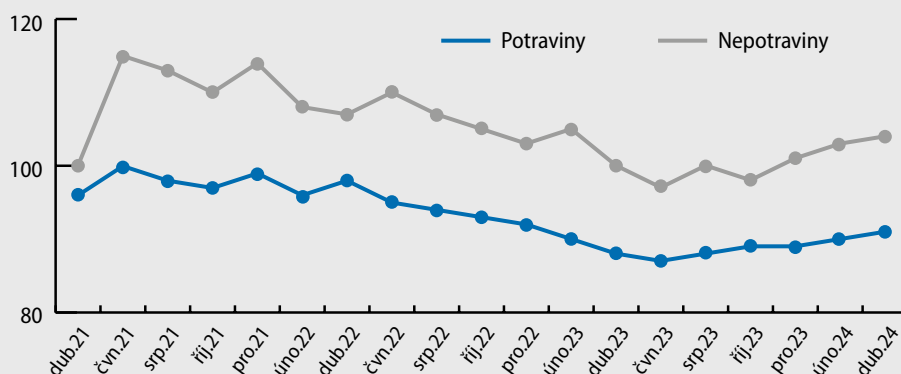
Objem prodejů dále poroste

Přispívá k tomu především uklidnění inflace a zlevňování velké části potravin. „Česko je v rámci Evropské unie zemí, kde potraviny zlevňují nejrychleji, především díky rostoucímu podílu privátních

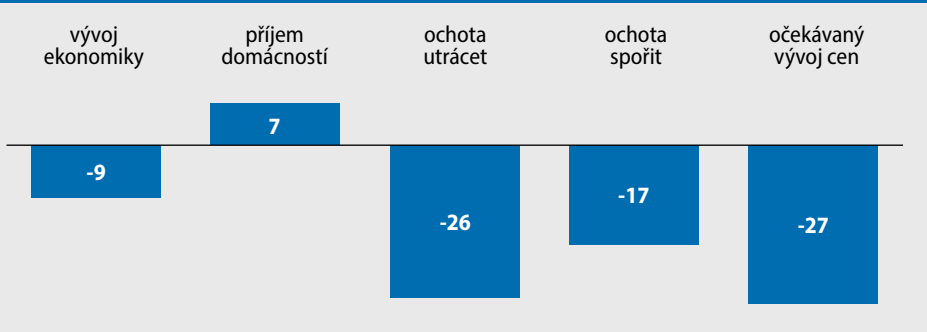
značek a možnosti hledat kvalitní potraviny za co nejlepší cenu po celém evropském trhu,“ zdůrazňuje Tomáš Prouza.

Míra inflace v červnu dosáhla rovných 2 %. Co se týče cen potravin, ty jsou aktuálně o 4,2 % levnější

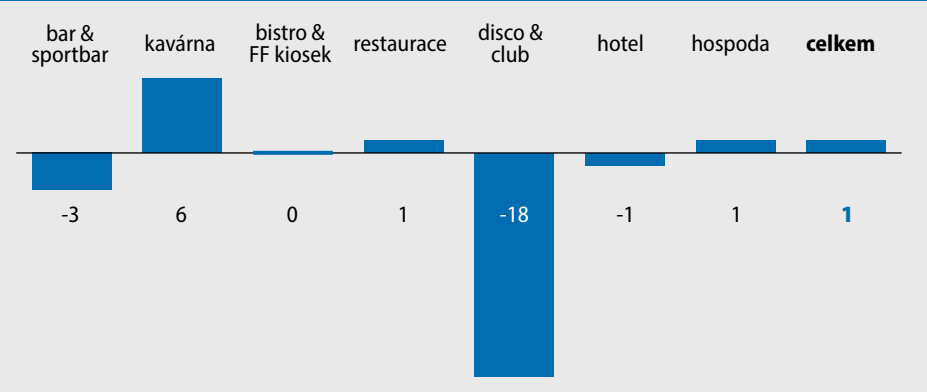
TRŽBY V MALOOBCHODU (průměr 2019 = 100)



OČEKÁVÁNÍ OSOBNÍ SITUACE ČESKÝCH SPOTŘEBITELŮ PŘEVYŠUJE OČEKÁVÁNÍ VÝVOJE EKONOMIKY



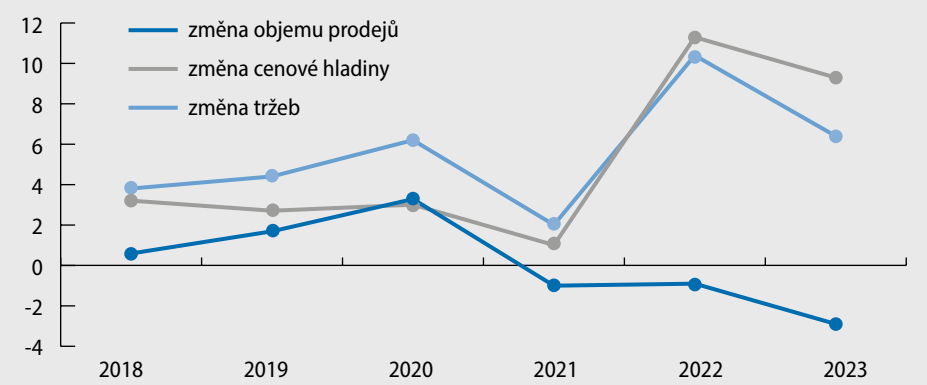
VÝVOJ GASTRO TRŽEB PODLE SEGMENTŮ (srovnání leden až květen 2024 vs. 2023, v %)



VÝVOJ CEN NĚKTERÝCH POTRAVIN (změny leden až červen 2024, v %)



OBCHOD V ČÍSLECH (v %)



než před rokem. K jejich meziročnímu zlevnění přitom dochází již několik měsíců v řadě. Také objem maloobchodních tržeb oproti minulému roku vzrostl, aktuálně růst tržeb dosahuje 4,4 %. Po více než rok a půl trvajících poklesech rostou nyní meziročně tržby obchodníků již několik měsíců v řadě.

Větší optimismus je vidět i v rámci rostoucích prodejů s nepotravinářským zbožím, na kterém Češi v rámci krize hodně šetřili. „Objem prodeje zboží dlouhodobé spotřeby letos rostl o 6,1 %. Nejrychleji rostou tržby v oblasti elektroniky a malých domácích přístrojů,“ připomíná Karel Týra.

Aby obchod v Česku dále rostl, je potřeba konečně řešit strukturální problémy u dominantních dodavatelů. U řady komodit jsou na českém trhu často jen 2 až 3 dodavatelé, což výrazně omezuje jejich konkurenci, protože vědí, že se bez nich žádný obchod dlouhodobě neobejde. Citlivě to vnímá i Úřad pro ochranu hospodářské soutěže, který například nedávno začal prověřovat cenovou politiku hlavních českých dodavatelů nealkoholických nápojů.

PODÍL SLEV POMALU KLESÁ – ČEŠI SI ZAČÍNÁJÍ PŘIPLÁCET ZA KVALITU, NAOPAK ZA ZNAČKY UTRÁČET NECHTĚJÍ.

Problém jménem teritoriální omezení

Dalším tématem s velkým dopadem do cen je boj s takzvanými teritoriálními omezeními obchodu, kdy velcí nadnárodní producenti potravin nebo drogerie parcelují evropský trh, pro každou zemi nastavují jinou cenovou hladinu a zneužívají svou sílu k tomu, aby donutily obchody nakupovat výhradně přes lokálního distributora. Za toto protisoutěžní chování byl například nedávno potrestán koncern Mondelez pokutou ve výši 8,3 miliardy korun. „Jsme přesvědčeni, že by se antimonopolní úřady měly tomuto tématu věnovat mnohem aktivněji, protože snaha bránit nákupům kdekoliv na evropském trhu zbytečně prodražuje značkové zboží,“ říká Tomáš Prouza s odkazem na studii Evropské komise, podle které zákazníci v Evropě kvůli této nekalé praxi výrobců zbytečně platí o 355 miliard korun ročně víc.

„Vedle boje o co nejlepší ceny pro naše zákazníky nás v následujících měsících čeká také několik dalších velkých úkolů. Obchodníci se musí soustředit na nová pravidla pro nefinanční reportin a zejména pak na vykazování tzv. scope 3 emisí CO₂ v rámci celého zemědělsko-potravinářského řetězce. Obchodníci také začínají rozšiřovat počty lokálních dodavatelů, dále bude pokračovat podpora privátních značek a rozvoj věrnostních programů. Velkým tématem dalších měsíců také bude zálohování PET lahví a plechovek a nutnost reformy zálohování pивních lahví,“ shrnuje priority dalších měsíců Tomáš Prouza. ■

MARTIN PITRO

Střední a východní Evropa představuje slibný trh pro prodejce luxusního zboží

Česko je pro luxusní a prémiové značky země zaslíbená

Mezi klíčové faktory, které lákají luxusní značky do střední a východní Evropy, patří rostoucí kupní síla tohoto regionu a potenciál zdejších měst přilákat velké množství turistů a návštěvníků. Vyplývá to ze zprávy společnosti Colliers s názvem *Luxury Retail Brands in CEE-6* (Luxusní maloobchodní značky v zemích CEE-6).



Posledních 10 až 15 let bylo pro maloobchod s luxusem ve střední a východní Evropě příznivých. „Vzhledem k rostoucím disponibilním příjmům, nižším životním nákladům a rychlému hospodářskému růstu v zemích CEE-6 v kombinaci se silnou touhou po západním životním stylu by příští desetiletí mělo být ještě slibnější, alespoň budou-li současné trendy pokračovat,“ komentuje Josef Stanko, ředitel oddělení průzkumu trhu ve společnosti Colliers.

Z údajů Eurostatu vyplývá, že v roce 2022 bylo v regionu střední a východní Evropy k zařazení mezi 1 % nejbohatších lidí potřeba roční příjem od 18 000 € v Rumunsku po téměř 38 000 € v Česku. Pro srovnání, v Německu, Francii či Nizozemsku činí tato částka 90 000 €, ve Španělsku 60 000 €. „Ačkoli tato čísla mohou zpočátku vypadat neperspektivně, je důležité vzít v úvahu historický kontext. Západní Evropa má za sebou desítky let větší aku-

mulace kapitálu než země střední a východní Evropy, které byly až do roku 1989 bržděny komunismem. Země CEE-6 však ztrátu rychle dohánějí. Mezi lety 2005 a 2022 se hranice příjmu pro 1 % nejbohatších ve všech zemích CEE-6 více než zdvojnásobila, přičemž v Bulharsku byl nárůst téměř šestnásobný. Naproti tomu v zemích jako Španělsko, Francie, Německo a Nizozemsko došlo ke zvýšení pouze o 55 až 67 %,“ uvádí Silviu Pop, ředitel výzkumu společnosti Colliers ve střední a východní Evropě. „Existuje mnoho důvodů k optimismu, pokud jde o růst příjmu ve střední a východní Evropě, zejména ve vyšších segmentech, z čehož těží i prodejci luxusního zboží. Vedle místní kupní síly roste také mezinárodní turismus. Ačkoli země střední a východní Evropy zatím nemohou konkurovat globálním centřům luxusu, jejich méně přeplněné trhy nabízejí maloobchodníkům vyšší marže – což potvrzují i naše data,“ doplňuje Josef Stanko.

Luxusní módní značky v zemích CEE-6

Zpráva společnosti Colliers poskytuje analýzu 179 značek. Vyplývá z ní, že nejatraktivnější je pro luxusní a prémiové značky český trh. Druhé místo zaujímá Polsko, třetí Rumunsko. V těchto třech zemích působí plných 80 % analyzovaných značek. Zatímco v Polsku a Rumunsku se objevují převážně v multibrandových prodejnách, na českém trhu jde častěji o vlastní značkové prodejny.

Vypěstlost trhů s luxusními značkami

Česká republika je dle analýzy nejvyspělejšími trhem v oblasti luxusního retailu v regionu střední a východní Evropy. Dominantní postavení zde zaujímá zejména Praha, která se jako jediné město v tomto regionu může pyšnit tzv. Prime High Street, tedy ulicí s výhradním zastoupením luxusních značek. Je jí Pařížská ulice, kde je v tuto chvíli obsazeno 48 obchodních prostor z celkem 50. Zájem o tuto lokalitu po odeznění pandemie covidu dále silně roste. „Praha je aktuálně v hledáčku celé řady značek, a to jak z kategorie luxusu, tak i z takzvaného bridge sektoru, který rovněž cílí na prémiové lokality. Aktuální a plánovaná výstavba v centru jejich vstupu na český trh může jen pomoci, kromě zóny v okolí Pařížské ulice se již brzy objeví další zajímavé příležitosti i v okolí náměstí Republiky,“ říká Stefanie Nguyenová z retailového oddělení společnosti Colliers. Polsko a Maďarsko lze považovat za slibně se rozvíjející trhy s vynikajícími vyhlídkami na růst. Zpočátku zde luxusní značky vstupovaly na tyto trhy prostřednictvím multibrandových obchodů a partnerství. Po úspěšném působení v těchto formátech se ovšem nyní mnoho značek snaží otevřít vlastní prodejny, aby využily rostoucí poptávky. Podobný trend je patrný i v Rumunsku. Slovensko a Bulharsko jsou v počáteční fázi rozvoje tohoto lukrativního trhu. ■

MARTA LIPOVSKÁ

Váš spolehlivý partner ve světě energií



Stabilita

Spolehejte na dodávky od druhého největšího výrobce elektřiny v ČR, partnera státních i soukromých podniků.

Férovost

Zajistěte si energetické dodávky za transparentních a férových podmínek. Díky naší silné mezinárodní skupině garantujeme stabilitu a výhodné ceny.

Odbornost

Naši experti vám nabídnou osobní poradenství, pomohou vybrat nejlepší produkty či služby a stanou se tak vašimi průvodci světem energetiky po celou dobu spolupráce.

Zajistěte si elektřinu a zemní plyn pro vaši firmu

FIX+
pro jednorázové a rychlé zajištění nákupu

STEP FIX+
pro postupný nákup v profilu sjednaného diagramu

SPOT+
pro postupný nákup base load produktů



Kontaktujte nás
Naskenujte QR kód pro více informací nebo navštivte naše webové stránky www.powertica.com

Powertica Energie a.s.
V celnici 1031/4, 110 00 Praha 1

Čeká nás propad stavebních zakázek kvůli nefunkční digitalizaci?

Se začátkem prázdnin se aplikace nového stavebního zákona rozšířila na všechny typy staveb. Prováděcí předpisy byly na poslední chvíli publikovány ve Sbírce zákonů. V oba- vácích z počátečního náběhu nových pravidel podala řada stavebníků žádost ještě postaru do 30. 6. 2024. V médiích se rozjela debata o tom, zda se jedná o zbytečnou paniku a nesmyslné přehlcení úřadů. Stavební úřady, dotčené orgány, vlastníci a provozovatelé technické infrastruktury, projektanti, stavebníci, obce a další vyjadřovali obavy zejména ve vztahu ke spuštění digitalizace stavebního řízení (DSŘ). MMR všechny uklid- ňovalo, že DSŘ umožní transparentní a efektivní řízení správních postupů v povolování záměrů, využívání moderních technologií, a dokonce podání a vyřízení žádosti z mobilu. Od DSŘ si slibovalo jednoznačný track-record řízení – tedy kontinuální informaci o tom, jak řízení běží, kde a proč se případně zadrhlo. Jenže v praxi systém nikdo neotestoval a obavy nebyly podložené

konkrétními zkušenostmi. Dnes je začátek srpna a DSŘ je v ostrém provozu již přes měsíc. A stále vykazuje velké množství více i méně závažných chyb a nedostatků. DSŘ zatím dokázalo práci úra- dů výrazně zpomalit. Chybí napojení na registry, není možné používat funkce kopírování, opravy a další běžné funkce, které se nahrazují manuál- ním vyplňováním s rizikem vzniku množství překlepů a chyb a s evidencí v excelu či na papíře. Systém zatím nedokáže zajistit vydání zákonného rozhodnutí v zákonné lhůtě. A to přesto, že do konce roku platí lhůty dvojnásobné, a přestože procesní část stavebního zákona je založena na standardním řízení podle správního řádu. Tedy pro stát dobře známý postup. Žádosti v systému mizí a objevují se jinde, dokumentaci k posouzení není možné přidělit více než jedné osobě najed- nou, nelze nastavit správný způsob doručování a úřady hlásí řadu dalších chyb. Školení a helpdesk nejsou dimenzovány dostatečně kapacitně a ani obsahově. Úředníci tedy kromě štosů žádostí

z června mají těžkou hlavu také z toho, že v no- vém systému nemohou plnit řádně své povinnosti, studují mnoho legislativních novinek a jejich situace je v tuto chvíli přinejmenším nezávidě- níhodná. Za těchto okolností musí odpovědný stavebník pečlivě zvažovat, zda žádost do systému (kromě zkušebních pokusů) skutečně dát, protože existuje velké a reálné riziko úspěšného napadení povolení pro formální nezákonnosti, které při nejlepší vůli nemohou úřady eliminovat. Míra takového rizika přitom hraničí s jistotou. ■

HANA LANDOVÁ,
předsedkyně sekce
Územního a regionálního
rozvoje HK ČR



Foto: archiv HK ČR

Brutální panika na trzích: Jsme svědky počátku krize?

Prázdniny přinesly jednu z největších burzov- ních výprodejů za poslední roky, prakticky od začátku pandemie covidu-19 k něčemu podobnému nedošlo. Poklesy odstartovala „asijská seance“, kde ztrácely akcie v rámci Japonska až o 12 % za den. Volatilita amerických akcií pak odpoledne dosáhla takřka nevidaných hodnot a skočila za den až o 130 %. Jaké jsou příčiny současného burzovního poklesu? Co se může dít nyní dál a jsme svědky počátku mimořádné recese v ekonomice?

Pojďme si nejdříve projít ekonomická fakta, která by mohla situaci na trzích dostatečně vysvětlit. Za největší spouštěč nervozity na trzích považují stav na japonském jenu a v americké ekonomice. Nut- no si uvědomit, že japonské jeny byly v podstatě zadarmo, protože v japonské ekonomice panovaly dlouho „nulové“ sazby. Když jsou náklady na pení- ze nula, prostě si jako investor půjčujete a investu- jete to kamkoliv, kde může být dosažen rozumný výnos. Nicméně Boj minulý týden zvýšila neoče-

kávaně úrokové sazby na 0,25 %, což byla nejvyšší úroveň od roku 2008. Tím poslala dolar vůči jenu dost tvrdě dolů. Plně tak došlo k uzavírání „carry pozic“, kde právě japonská měna fungovala jako ta hlavní k účelu financování. Normalizace léty uvolněné tamní měnové politiky podobné šoky nevyhnutelně přinést musela. Ve stejný čas reportovala americká ekonomika minulý týden pouze 114 tisíc (čekalo se 175 tisíc) nových pracovních míst a růst nezaměstnanosti na 4,3 % z 4,1 %. To byla nejvyšší úroveň neza- městnanosti od října 2021. V neposlední řadě atentáty na vůdce Hamásu, Hizballáhu stupňují tlak na Írán, aby reagoval odvetou proti Izraeli. Ve vzduchu visí hrozba tzv. velké války na Blízkém východě, kde se schyluje k úderu Íránu na izraelské cíle, ty USA a Izrael jistě nenechají bez odpovědi. Za dané situace může jako bezpečný přístav fungo- vat zlato, stříbro nebo americké vládní dluhopisy. Investoři se musejí mít tedy na pozoru, rychlý pokles úrokových sazeb od Fedu nelze čekat, snad

jen kdyby hrozila nová finanční nestabilita a mi- mořádné ohrožení celého systému. Rovněž fiskální politika víc dát nemůže, vládní deficity vyspělých zemí jsou již tak na mimořádných úrovních. Příští týdny a měsíce mohou být na finančních trzích ve znamení trvajících volatilit, ale systémová krize po- podobná roku 2008 nebo 2020 by nás minout mohla. Očekávám, že po menší odvetě se i napětí okolo možného konfliktu Izraele a Íránu může zklidňo- vat, diplomatické úsilí je v této věci mimořádně intenzivní a nikdo si žádnou další reálnou válku nepřeje. ■

KRYŠTOF MÍŠEK, hlavní
ekonom Argos Capital



Foto: archiv Argos Capital

MÁTE NÁZOR NA DĚNÍ, KTERÉ SE DOTÝKÁ EKONOMIKY A PODNIKÁNÍ?

Podělte se o něj a pošlete nám jej na e-mail redakce@komoraplus.cz. Váš názor nás zajímá!



JPF
ŘÍDÍME FIRMY

JSME JPF ŘÍDÍME FIRMY



128

fírem v potížích jsme
dostali za **6 měsíců**
na nohy.

279

fírmám jsme
zvýšili zisk
během **12 měsíců**.

80

fírmám aktuálně
pomáháme plnit
jejich **nemalé cíle**.

Je čas pozvednout i tu vaši?



603 995 052



www.jpf.cz



Státe, od startupové scény drž ruce co nejdál!

Jeden z nejslavnějších výroků bývalého prezidenta Spojených států Ronalda Reagana je citát: „Pokud se to hýbe, zdaň to. Když se to stále hýbe, reguluj to. A když se to přestane hýbat, dotuj to...“ Česká startupová scéna zatím funguje skvěle i přes vysoké zdanění a českou regulatorní smršť. Stát se nyní chystá startupy dotovat. Znamená to, že se je předtím chystá udanit a uregulovat k smrti?

Je po evropských volbách a vypadá to, že v celé Evropské unii se místo Green Dealu začne skloňovat Real Deal, prosperita a konkurenceschopnost. To je jenom dobře, protože bez prosperity a konkurenceschopnosti nebude nejen žádný Green Deal, ale možná ani Evropská unie. Nejinak je tomu i v České republice. Současná vláda dokonce už před eurovolbami přijala Agendu Digitální Česko. Ta má mimo jiné podpořit další růst české startupové scény a představa vlády a potažmo ministerstva průmyslu a obchodu je, že investicí 857 milionů Kč projekt vygeneruje do

**■ PŘIPADÁ MI, JAKO BY NĚKTEŘÍ
MINISTŘI S PODNIKATELI VEDLI
VÁLKU A POVAŽOVALI JE ZA SVÉ
ÚHLAVNÍ NEPŘÁTELE.**

dvou let od ukončení tři jednorozčce! Ano, čtete dobře. Dobráctí úředníci si představují, že investicí zhruba 39 milionů dolarů v Česku vzniknou firmy v celkové hodnotě přesahující 3 miliardy dolarů! Pokud by to dokázali, zařadili by se mezi nejlepší

startupové investory světa. Tomu by ale asi nikdo z nás neuvěřil ani sekundu, že?

Síla startupů

Startupy v dnešní době v ČR zaměstnávají víc lidí než tradiční zemědělství. Celkem mají v Česku 150 000 zaměstnanců a tvoří přibližně 5 % HDP. Je to mnohem víc, než by se běžnému laikovi mohlo na první pohled zdát. Nejde tedy určitě o zanedbanou a málo se rozvíjející oblast. Na celém světě existuje 1 000 jednorozčců (tedy startupů s valuací alespoň 1 mld. USD), z toho tři jsou

do startupů se dnes zabývá obrovské množství investorů a za dobrými projekty přijdou investoři sami. Tento obor určitě netrpí nedostatkem peněz a žádné dotace nepotřebuje. Ostatně, startupy, které by potřebovaly státní investice, jsou startupy, o které nikdo nestojí. Proč by o ně měl stát český stát? Česká republika by proto měla uvažovat spíše o tom, jak startupy udržet v České republice, než jak je utápět v přívalech dotačních peněz. Tady je pár tipů jak na to:

- Vraťte zdanění při prodeji firem tam, kde bylo. Žádný jednorozec nebude státu platit 32,85 % složené daňové kvóty, když jinde nemusí.
- Další daňovou kuriozitou v této souvislosti je zdanění výzkumu a vývoje. Firma, která má neodepsané náklady na vývoj a výzkum, musí krátit výplatu dividend o vyšší neodepsaných nákladů. Podpora inovativních firem vypadá opravdu, ale opravdu jinak. Daně ale ani zdaleka

STARTUPY, KTERÉ BY POTŘEBOVALY STÁTNÍ INVESTICE, JSOU STARTUPY, O KTERÉ NIKDO NESTOJÍ. PROČ BY O NĚ MĚL STÁT ČESKÝ STÁT? ČESKÁ REPUBLIKA BY PROTO MĚLA UVAŽOVAT SPÍŠE O TOM, JAK STARTUPY UDRŽET V ČESKÉ REPUBLICE NEŽ JAK JE UTÁPĚT V PŘÍVALECH DOTAČNÍCH PENĚŽ.

české (Productboard, Rohlík a Mews) a dalších deset českých firem má velmi blízko miliardové hranici. A to mezi české aktuální nebo potenciální jednorozce nepočítáme třeba americký Shipmunk nebo britský Cera Care, které mají velmi výraznou českou stopu. Tři další startupové jednorozci jsou tak ve skutečnosti možná i trochu podstřelený cíl. Možná bychom mohli být i ambicióznější. Ale čtyři z potenciálních startupových jednorozců už nyní sídlí mimo Českou republiku. Čím to?

Výhoda je fuč

Při započítání všech daní a odvodů patří daňové zatížení zejména zaměstnanců, ale i firem v Česku k jedněm z nejvyšších v Evropě. Dříve jsme měli pro startupy jednu velkou daňovou výhodu, kterou byla nulová daň při prodeji podílů ve firmě, které jste drželi déle než 3, respektive 5 let. Ta je díky Pirátům nyní fuč. Strana, která se prezentuje jako principiální podporovatel digitální ekonomiky, prosadila, aby se z prodeje firem nad 40 milionů korun od ledna 2025 platila normální daň z příjmu. Lepší signál pro přesun sídla firmy si pro majitele současných nebo potenciálních jednorozců nedovedu představit. Nějakých 4,5 milionů korun, což je nejvyšší částka, na jakou mohou startupy v programu Ministerstva financí dosáhnout, na tom jistě nic nezmění. Investováním

nejdou jediný důvod, proč z Česka, ale i z Evropy firmy odcházejí.

- Změňte zastaralý a neflexibilní trh práce. Současný zákoník práce možná vyhovuje zaměstnávání soustružníků a strojuvůdců, ale určitě není vhodný pro digitální ekonomiku. Vláda by měla především zajistit, aby bylo jednoduché do Česka přivést zahraniční odborníky a také najímat a propouštět zaměstnance. Toto jsou dvě absolutně nejdůležitější podmínky pro další rozvoj startupové scény v ČR. Vláda místo toho omezuje dohody o provedení práce a bojuje proti švarcsystému. Styďte se!
- Dalším obřím problémem je administrativní zátěž podnikatelů. Existují desítky nesmysl-

ALEŠ KUČERA

Předseda sekce pro podnikání a digitální agendu v Hospodářské komoře, předtím dlouholetý člen představenstva ICT Unie. Majitel společnosti NEWPS.CZ, která je specialistou na IT procesy, digitalizaci, ochranu dat a zabezpečené přístupy. Podílí se na projektech jako Czech POINT, Informační systém datových schránek, vnitřní integrace ICT systémů krajů a měst a na mnoha dalších.

ných předpisů a kontrol, daňové kontroly jsou šikanózní a vedení účetnictví zbytečně složité. Stačí vzpomenout třeba povinnost vedení knihy jízd i v situaci, kdy podnikatel uplatňuje na automobil paušální náklady. Proč, proboha? Místo snižování administrace chce vláda nově zaměstnavatelům uložit odpovědnost za preventivní zdravotní péči o zaměstnance. Případá mi, jako by někteří ministři s podnikateli vedli válku a považovali je za své úhlavní nepřátele.

- Zjednodušte pravidla pro patentové řízení tak, aby bylo jednoduché v Česku udělat patentovou ochranu softwaru. Pokud by měl stát něco dotovat, ať dotuje patentovou ochranu.
 - Umožněte firmám jednoduše přistupovat k datům státu alespoň v anonymizované podobě. Firmy často potřebují s daty pracovat, aby mohly vyvíjet inovativní produkty. Státu se to vrátí ve formě výběru daní i ve formě inovativních řešení pro e-government.
 - Velká datová centra v České republice nikdy nevzniknou, pokud tu nebude levnější elektřina a pokud nebudou jasná pravidla pro ukládání osobních údajů. Microsoft, Amazon a Google nejsou jediní, kdo vzdal záměr v Česku vybudovat velké datové centrum. Složitost schvalovacích procesů v oblasti povolování staveb a nakládání s osobními údaji je tak olbřímí, že už odrazuje i firmy, které jsou zvyklé podnikat se stovkami právníků za zády. Co teprve pro malé startupy?
 - Ať stát udělá rešerši na to, jaká řešení by potřeboval a jaká řešení by posunula český IT sektor o kvantový skok.
 - Na takováto řešení by měl stát vypsát výběrové řízení ve formě návrhu.
 - Z návrhů by měl stát vybrat čtyři a těm uhradit náklady na projekt.
 - Z hotových projektů vybrat dva a těm uhradit náklady na realizaci.
 - Z těch pak vybrat vítěze, jehož řešení koupí.
 - Ať stát začne vypisovat ocenění, ve kterých cílovou premií obdrží ten, kdo dosáhne konkrétního cíle. Třeba na prvního humanoidního robota, který zvládne práci skladníka, na první autonomní dron, který dokáže najít a identifikovat určitý objekt, na superpočítač, státní databázi, na český znovupoužitelný kosmický nosič atd. Tímto způsobem v USA vznikaly třeba kosmické projekty a ve světě projekty na lunární sondy a vozítka.
 - Stát by měl místo přidělování dotací vypisovat holandské aukce na dotace, kde by dotaci dostal ten, který dosáhne dotovaného cíle za nejnižší cenu. V Německu se takto dotují OZE, proč bychom my nemohli takto dotovat třeba právě patentová řízení?
- Jestli se chce Česko stát lídrem na poli inovací, musí sám český stát začít uvažovat inovativně. Bez toho to nepůjde. Musíme jednat v řádu měsíců, maximálně jednotek let. Jinak nám ujede vlak, který už nikdy nedoženeme! ■

ALEŠ KUČERA

Výzvy a řešení pro IoT a dohledové systémy Kybernetická bezpečnost v éře chytrých měst



V posledních letech jsme svědky bezprecedentní transformace našich měst. Koncept chytrých měst (Smart Cities) se stal důležitým bodem urbanistického plánování a rozvoje, slibujícím revoluci v tom, jak žijeme, pracujeme a komunikujeme s naším prostředím.

Tato digitální revoluce, poháněná informačními a komunikačními technologiemi (ICT) a Internetem věcí (IoT), přináší obrovské příležitosti pro optimalizaci městských služeb, zvýšení efektivity a zlepšení kvality života obyvatel. S rostoucí propojeností a digitalizací městské infrastruktury se ale exponenciálně zvyšují i rizika kybernetických útoků.

Anatomie chytrého města: Propojený ekosystém

Chytré město lze charakterizovat jako sofistikovaný ekosystém, který využívá širokou škálu elektronických senzorů a IoT zařízení ke shromažďování, analýze a aplikaci dat pro efektivní řízení zdrojů a služeb. Tento ekosystém zahrnuje několik klíčových komponent, které společně vytvářejí integrovanou síť.

Inteligentní dopravní systémy tvoří páteř mobility chytrého města. Využívají senzory, kamery a ana-

lytické algoritmy k optimalizaci dopravních toků, snížení dopravních zácp a zlepšení bezpečnosti na silnicích. Zahrnují např. adaptivní řízení semaforů, systémy pro dynamické směřování dopravy a platformy pro sdílení dopravních prostředků. Chytré sítě pro distribuci energie reprezentují další kritickou složku. Tyto pokročilé elektrické sítě umožňují obousměrnou komunikaci mezi dodavateli a spotřebiteli, optimalizují distribuci energie, integrují obnovitelné zdroje a poskytují nástroje pro efektivní správu spotřeby.

Systémy pro nakládání s odpady v chytrých městech využívají senzory a IoT technologie k optimalizaci sběru a zpracování odpadů. Chytré kontejnery dokážou signalizovat, kdy jsou plné, což umožňuje efektivnější plánování svozu odpadu a podporuje recyklaci.

Platformy digitální správy města přinášejí revoluci v interakci mezi občany a městskou správou. Tyto digitální systémy umožňují občanům přístup

k široké škále městských služeb online od placení daní až po získávání povolení, čímž se zvyšuje transparentnost a efektivita správy města. Chytré osvětlení kombinuje energeticky úsporné LED technologie s pokročilými systémy řízení. Tyto systémy mohou automaticky upravovat intenzitu osvětlení podle denní doby, počasí a pohybu chodců, což vede k významným úsporám energie a zvýšení bezpečnosti.

Environmentalní monitorovací systémy využívají síť senzorů rozmístěných po celém městě k měření kvality ovzduší, hluku, teploty a dalších parametrů. Tato data jsou klíčová pro informované rozhodování v oblasti městského plánování a environmentální politiky.

IoT: Nervový systém chytrého města

Internet věcí (IoT) představuje něco jako nervový systém chytrého města. Propojuje fyzická zařízení, vozidla, domácí přístroje a další prvky vybavené



Dohled a bezpečnost: Oči a uši chytrého města

Kamerové a dohledové systémy představují kritickou součástí infrastruktury chytrých měst, sloužící jako jejich oči a uši. Tyto sofistikované systémy zahrnují několik klíčových komponent: CCTV kamery s vysokým rozlišením tvoří základní vrstvu dohledových systémů. Moderní kamery nabízejí 4 K nebo 8 K rozlišení, široký dynamický rozsah (WDR) pro lepší viditelnost v různých světelných podmínkách a pokročilé možnosti nočního vidění.

Analytický software pro rozpoznávání obličejů a detekci anomálií představuje mozek dohledových systémů. Tyto algoritmy, často založené na AI a strojovém učení, dokáží v reálném čase analyzovat video stream, identifikovat osoby, detekovat podezřelé chování nebo sledovat pohyb objektů. Integrované platformy pro správu videodat umožňují efektivní ukládání, vyhledávání a analýzu obrovského množství dat generovaných městskými kamerovými systémy. Tyto platformy často využívají cloudové technologie a pokročilé metody komprese dat.

IoT senzory pro detekci pohybu, zvuku a dalších parametrů doplňují kamerové systémy o dodatečnou vrstvu kontextuálních informací. Například akustické senzory mohou detekovat výstřely nebo rozbíjení skla, zatímco pohybové senzory mohou aktivovat kamery v oblastech s omezeným provozem.

Tyto systémy slouží k zajištění veřejné bezpečnosti, řízení dopravy a poskytování cenných dat pro městské plánování. Mohou například pomoci rychle identifikovat kriminální činnost a reagovat na ni, optimalizovat tok dopravy během špičky nebo analyzovat vzorce pohybu chodců pro lepší návrh veřejných prostor.

Rozsáhlé nasazení těchto systémů samozřejmě přináší i významné etické a bezpečnostní výzvy, zejména v oblasti ochrany soukromí a zabezpečení shromažďovaných dat. Balancování mezi potřebou bezpečnosti a respektováním osobních svobod zůstává jedním z klíčových témat v diskuzi o rozvoji chytrých měst.

Kybernetické hrozby: Stinná stránka digitalizace

S rostoucí digitalizací a propojením městských systémů se dramaticky zvyšuje i potenciál pro kybernetické útoky. Chytrá města a IoT zařízení čelí řadě specifických kybernetických hrozeb, které mohou mít dalekosáhlé důsledky pro fungování města a bezpečnost jeho obyvatel.

DDoS útoky na kritickou infrastrukturu představují jedno z nejzávažnějších rizik. Útočníci mohou zaplavit městské systémy obrovským množstvím požadavků, což může vést k výpadkům klíčových služeb, jako je řízení dopravy nebo distribuce energie. V roce 2018 například čelilo město Atlanta masivnímu ransomware útoku, který ochromil mnoho městských služeb na několik dní.

elektronikou, softwarem, senzory a síťovou konektivitou. Tato propojená síť umožňuje objektům sbírat, analyzovat a vyměňovat data v reálném čase, čímž vytváří pulzující digitální ekosystém. V kontextu chytrých měst IoT umožňuje například:

- Monitorování stavu infrastruktury v reálném čase, včetně mostů, silnic a budov
- Optimalizaci spotřeby energie v městských budovách, inteligentní řízení parkování, které navádí řidiče k volným parkovacím místům
- Automatizované zavlažování městské zeleně na základě dat o počasí a vlhkosti půdy
- Sledování kvality vody a detekci úniků v městském vodovodním systému a podobně.

Současný stav implementace chytrých měst se globálně významně liší. Města jako Singapur, Barcelona, Amsterdam či New York jsou považována za průkopníky v této oblasti, implementující rozsáhlé IoT sítě a inovativní řešení pro správu města. V České republice se konceptem chytrých měst aktivně zabývají například Praha, Brno nebo Plzeň, které postupně zavádějí prvky chytrých technologií do své infrastruktury.

Man-in-the-Middle útoky na IoT komunikaci představují další významnou hrozbu. Útočníci mohou zachytávat data a manipulovat s nimi při jejich přenosu mezi IoT zařízeními a centrálními systémy, což může vést k falešným alarmům nebo nesprávným rozhodnutím založeným na manipulovaných datech.

Ransomware útoky cílí na městské systémy se stávají stále sofistikovanějšími. Útočníci mohou zašifrovat kritická data a požadovat výkupné, což může paralyzovat městské služby a způsobit značné finanční ztráty.

BEST PRACTICES: BUDOVÁNÍ ODOLNÉHO CHYTRÉHO MĚSTA

Pro zvýšení kybernetické bezpečnosti chytrých měst a IoT je klíčové implementovat osvědčené postupy, které zahrnují technologická řešení, procesní opatření a kontinuální vzdělávání. Zde jsou některé z klíčových best practices:

- Implementace přístupu integrované bezpečnosti
- Využití silného šifrování
- Zavedení robustního systému správy identit a přístupů (IAM)
- Pravidelné bezpečnostní audity a penetrační testování
- Segmentace sítě a implementace Zero Trust Architecture
- Automatizované aktualizace firmware a softwaru
- Implementace pokročilých log managementů či SIEM řešení
- Vytvoření a pravidelné testování plánů reakce na incidenty
- Školení zaměstnanců a zvyšování povědomí o kybernetické bezpečnosti

Zneužití AI a strojového učení k manipulaci s daty představuje nový model v kybernetických hrozbách. Útočníci mohou využívat pokročilé algoritmy k vytváření přesvědčivých deepfake videí nebo k manipulaci se senzory daty, což může vést k chybným rozhodnutím městských systémů. Útoky na dodavatelské řetězce poskytovatelů IoT zařízení mohou mít kaskádový efekt. Kompromitace jediného dodavatele může potenciálně ohrozit tisíce zařízení napříč městem.

Zneužití zranitelnosti v IoT zařízeních k vytvoření botnetu představuje hrozbu nejen pro samotné město, ale i pro širší online prostor.

Kamerové a dohledové systémy mají své specifické zranitelnosti, které mohou být zneužity útočníky. Nedostatečné šifrování přenášených dat může vést k úniku citlivých informací. Slabá autentizace a správa přístupů mohou umožnit neoprávněný přístup k video streamům nebo ovládnutí kamer. Zastaralý

firmware a absence pravidelných aktualizací ponechávají systémy zranitelné vůči známým exploitům. Nedostatečná segmentace sítě může útočníkům, kteří získají přístup k jednomu zařízení, umožnit pohyb napříč celou sítí. Zranitelnosti v API rozhraní pro integraci s jinými systémy mohou poskytnout útočníkům další vstupní body. Navíc, fyzické zabezpečení zařízení v terénu představuje další výzvu, protože kamery a senzory umístěné na veřejných místech mohou být náchylné k fyzickému poškození nebo manipulaci.

NIS2: Nový regulační rámec pro kybernetickou bezpečnost

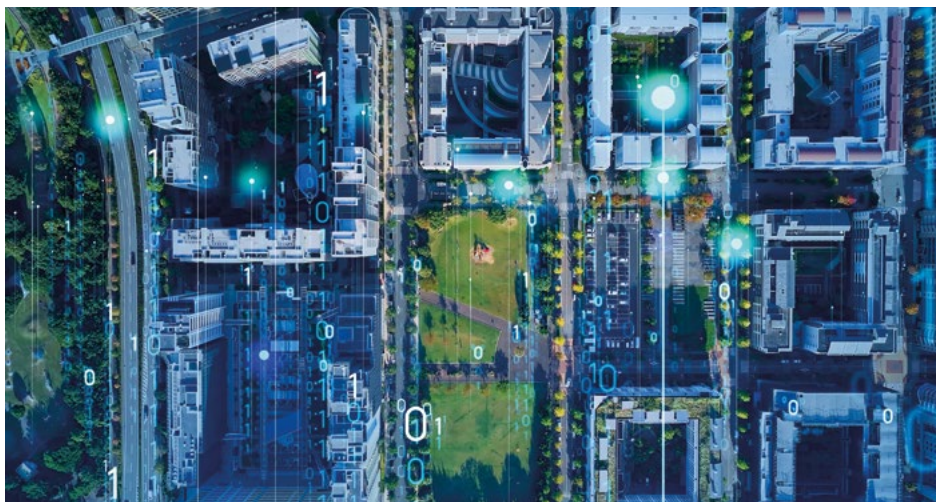
V reakci na rostoucí kybernetické hrozby Evropská unie přijala směrnici NIS2, která představuje klíčový nástroj pro zvýšení kybernetické bezpečnosti napříč členskými státy. Pro chytrá města a IoT jsou relevantní např. tyto aspekty:

- Rozšíření sektorového rozsahu: NIS2 významně rozšiřuje počet sektorů, na které se vztahuje, včetně poskytovatelů veřejných elektronických komunikačních sítí nebo služeb. To znamená, že mnoho komponent chytrých měst nyní spadá pod přísnější regulaci.
- Zavedení přísnějších bezpečnostních požadavků: Směrnice vyžaduje implementaci robustních bezpečnostních opatření, včetně šifrování a multi-faktorové autentizace. To je zvláště důležité pro zabezpečení IoT zařízení a dohledových systémů v městském prostředí.
- Požadavky na reporting incidentů a sdílení informací: NIS2 klade větší důraz na rychlé hlášení bezpečnostních incidentů a sdílení informací o hrozbách. To může významně přispět k rychlejší detekci a reakci na kybernetické útoky v rámci chytrých měst.

Implementace NIS2 v chytrých městech bude vyžadovat komplexní přístup. Města budou muset provést důkladný audit stávajících systémů a procesů, aby identifikovala potenciální mezery v zabezpečení. Bude nutné vytvořit nebo aktualizovat bezpečnostní politiky a procedury tak, aby odpovídaly novým požadavkům směrnice. Významné investice do bezpečnostních technologií a školení personálu budou nezbytné pro dosažení požadované úrovně zabezpečení. Města budou muset zavést robustní systémy pro detekci a reakci na incidenty, aby mohla rychle identifikovat a reagovat na potenciální hrozby. Pravidelné testování a hodnocení bezpečnostních opatření se stane standardní praxí, aby se zajistila kontinuální efektivita bezpečnostních opatření v rychle se vyvíjejícím prostředí hrozeb.

Budoucnost: Nové horizonty kybernetické bezpečnosti

Budoucnost kybernetické bezpečnosti v chytrých městech bude formována několika klíčovými trendy a výzvami. Rostoucí využití umělé inteligence a strojového učení pro detekci a prevenci hrozeb přinese novou



úroveň sofistikovanosti v oblasti kybernetické obrany. AI systémy budou schopny v reálném čase analyzovat obrovské množství dat, identifikovat anomálie a předvídat potenciální útoky dříve, než se stanou.

Implementace kvantové kryptografie pro zabezpečení kritické komunikace představuje slibnou cestu k vytvoření teoreticky neprolomitelných komunikačních kanálů. Tato technologie může být klíčová pro ochranu nejcitlivějších dat a systémů chytrých měst.

Vývoj nových standardů pro interoperabilitu a bezpečnost IoT zařízení bude hrát důležitou roli v zajištění bezpečnosti a kompatibility různorodých systémů v rámci chytrého města. Tyto standardy pomohou vytvořit jednodušší a bezpečnější ekosystém IoT.

Zvýšený důraz na ochranu soukromí a etické využívání dat v městských systémech bude reflektovat rostoucí obavy veřejnosti ohledně využívání osobních údajů. Města budou muset najít rovnováhu mezi využíváním dat pro zlepšení služeb a respektováním soukromí občanů.

Rostoucí význam spolupráce mezi veřejným a soukromým sektorem v oblasti kybernetické bezpečnosti umožní městům využívat expertízu a zdroje soukromého sektoru při řešení komplexních bezpečnostních výzev.

Hlavní výzvy, kterým budou chytrá města v budoucnu čelit, zahrnují:

- Zajištění kompatibility starších systémů s novými bezpečnostními standardy bude vyžadovat inovativní přístupy a možná i významné investice do modernizace infrastruktury.
- Řešení nedostatku kvalifikovaných odborníků na kybernetickou bezpečnost bude vyžadovat intenzivní spolupráci se vzdělávacími institucemi a vytvoření atraktivních kariérních příležitostí v městské správě.
- Balancování mezi inovací a bezpečností v rychle se vyvíjejícím technologickém prostředí bude vyžadovat flexibilní a adaptivní přístup k řízení rizik.
- Řešení právních a etických otázek spojených s využíváním dat a dohledových systémů bude

vyžadovat kontinuální dialog mezi městskou správou, občany a odborníky na etiku a právo.

- Zajištění dlouhodobé udržitelnosti investic do kybernetické bezpečnosti v kontextu omezených městských rozpočtů bude vyžadovat inovativní finanční modely a jasnou demonstraci hodnoty těchto investic.

Budoucnost bezpečných chytrých měst

Kybernetická bezpečnost se stává kritickým aspektem rozvoje chytrých měst a implementace IoT řešení. S rostoucí komplexitou městských systémů a zvyšujícím se počtem připojených zařízení se exponenciálně zvyšuje i potenciál pro kybernetické útoky. Implementace směrnice NIS2 poskytuje důležitý regulační rámec pro zvýšení odolnosti vůči těmto hrozbám, ale skutečný úspěch bude záviset na schopnosti měst efektivně implementovat komplexní bezpečnostní strategie.

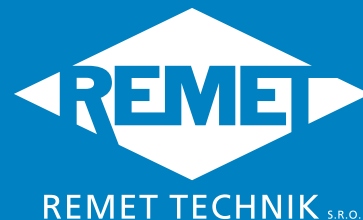
Úspěšné zabezpečení chytrých měst vyžaduje holistický přístup, který kombinuje nejmodernější technologická řešení, robustní procesy a kontinuální vzdělávání všech zúčastněných stran. Pouze takovýmto integrovaným přístupem mohou města plně využít potenciál moderních technologií při současném zajištění bezpečnosti a soukromí svých občanů.

Budoucnost chytrých měst závisí na naší schopnosti efektivně řešit současné i budoucí kybernetické hrozby. Se správným přístupem, investicemi do kybernetické bezpečnosti a kontinuálním vývojem v oblasti technologií a regulací mohou chytrá města významně přispět ke zlepšení kvality života, zvýšení efektivnosti městských služeb a vytvoření udržitelnějších městských prostředí.

V konečném důsledku bude úspěch chytrých měst měřen nejen jejich technologickou vyspělostí, ale také jejich schopností zajistit bezpečnost, soukromí a důvěru svých obyvatel. Kybernetická bezpečnost tak není jen technickým problémem, ale fundamentálním předpokladem pro budování inteligentních, odolných a lidsky centrických měst budoucnosti. ■

VLADIMÍRA TESKOVÁ, TeskaLabs

KOVOVÝROBA DOPRAVNÍKOVÉ SYSTÉMY



REMET TECHNIK S.R.O.

SERVIS A DODÁVKA DOPRAVNÍKOVÝCH SYSTÉMŮ NA KLÍČ

NOVINKA

MOBILNÍ KAMIONOVÝ DOPRAVNÍK

Pro bezpečné nakládání
a vykládání z nákladního
prostoru kamionu nebo
kontejneru.



Přijďte nás navštívit
8.-11. 10. 2024
do **Pavilónu A2 stánek č. 007**
Mezinárodní strojírenský
veletrh v Brně

Kontakt

REMET TECHNIK s.r.o., info@remettech.cz, www.remettech.cz
Kancelář – Šrobárova 2002/40, 130 00 Praha, Výroba – Dřísy 300, 277 14 Dřísy



Pohled na kybernetickou bezpečnost
ve veřejném sektoru

Česko čelí nadprůměrnému počtu ransomwarových útoků

Kyberbezpečnostní společnost Check Point Software Technologies upozorňuje, že během první poloviny roku 2024 došlo k zásadnímu nárůstu kyberútoků na české organizace. „Zatímco v lednu čelila jedna česká společnost v průměru zhruba 1 500 kyberútokům týdně, na konci května už se jednalo o více než 2 300 kyberútoků týdně na jednu českou společnost,“ varuje Miloslav Lujka, Country Manager Czech Republic, Slovakia & Hungary z kyberbezpečnostní společnosti Check Point Software Technologies. „Dlouhodobý trend je jednoznačný a vyžaduje změnu bezpečnostních strategií a přechod od detekce k prevenci.“



Pozor na e-mailů

Drtivá většina škodlivých souborů (97 %) byla v České republice v uplynulých 30 dnech distribuována e-mailem. Evropský průměr je nižší (80 %), významnou roli v šíření nebezpečných souborů hrají i různé webové stránky. Nejčastěji byly v e-mailech v ČR šířeny soubory.exe (68 %), na druhém místě byl formát.docx (18 %). V Evropě je ve většině případů používán k šíření malware a hrozeb v e-mailech také formát.exe a na druhém místě je formát.bat.

Důležité je zabezpečit i mobilní zařízení. V průměru každá čtvrtá společnost totiž v uplynulém měsíci řešila bezpečnostní incident související s mobilními zařízeními. Check Point během posledních 30 dnů detekoval 189 škodlivých a 17 883 rizikových mobilních aplikací.

Hrozby a útoky jsou stále sofistikovanější, proto je nutné zaměřit se na prevenci a využívat AI technologie k analýze hrozeb a k včasnému odhalování anomálií a nových vzorců útoků. Například Check Point ThreatCloud AI, který je součástí všech bezpečnostních řešení Check Point, každý den sbírá a analyzuje informace z více než 150 000 sítí a milionů koncových zařízení a vše kombinuje s výzkumy týmu odborníků z Check Point Research a několika desítek dalších externích zdrojů. Pro zvýšení přesnosti využívá umělou inteligenci a big data k boji i s těmi nejrafinovanějšími hrozbami. Jakmile je útok nultého dne objeven kdeko-

liv na světě, okamžitě je zablokovan a informace je sdílena napříč všemi kontinenty, což umožňuje v rámci několika sekund zmařit podobný útok klidně na druhém konci světa a zabránit tak potenciálním škodám. Organizace zkrátka musí přistupovat ke kybernetické bezpečnosti komplexně, zálohovat data, školit zaměstnance a aktualizovat a záplatovat nejen kritické systémy.

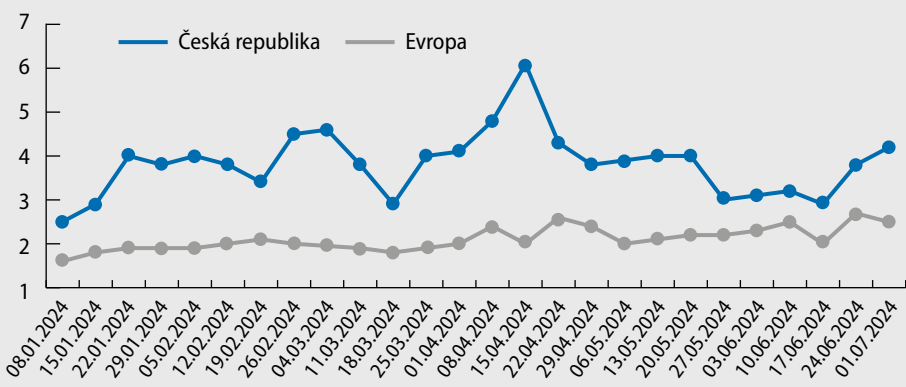
Výzvy pro veřejný sektor

V éře digitální transformace se kybernetická bezpečnost stává klíčovým pilířem fungování moderního státu. Veřejný sektor České republiky, zahrnující státní správu, samosprávu a další veřejné instituce, čelí v této oblasti mimořádným výzvám. Kritická infrastruktura, citlivá data občanů a strategické informace státu jsou cílem sofistikovaných kybernetických útoků, jejichž frekvence a komplexita neustále narůstají.

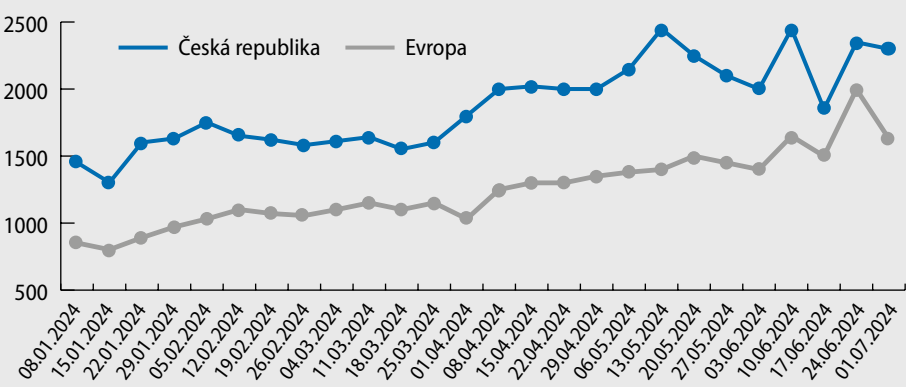
V reakci na rostoucí hrozby a mezinárodní závazky Česká republika výrazně posílila svůj právní rámec v oblasti kybernetické bezpečnosti. Klíčové legislativní dokumenty zahrnují zákon č. 181/2014 Sb., o kybernetické bezpečnosti, vyhlášku č. 82/2018 Sb., o bezpečnostních opatřeních, zákon č. 110/2019 Sb., o zpracování osobních údajů (implementace GDPR) a zákon č. 12/2020 Sb., o právu na digitální služby. Významným milníkem je implementace evropské kyberbezpečnostní směrnice NIS2 do našeho právního řádu. V souvislosti s tím

České společnosti čelí také nadprůměrnému riziku ransomwarových útoků, i když v závěru pololetí toto riziko oproti evropskému průměru mírně pokleslo. A na některá odvětví se kyberzločinci se svými vyděračskými útoky zaměřují ještě více. Například dopad ransomwarových útoků na vládní a vojenské organizace je výrazně nadprůměrný. Gangy zaměřené na šifrování dat a vydírání přitom stále častěji využívají i techniku dvojitého vydírání, kdy při útoku ukradnou i citlivá data a hrozí jejich zveřejněním, pokud nebude výkupné rychle zapláceno. Nejen že to může mít zásadní dopad na pověst společnosti, ale také hrozí tučné pokuty vyplývající z nedodržení předpisů o uchovávání a správě citlivých osobních údajů. Zásadní je proto odpovídající zabezpečení a plán reakce na podobné incidenty. „V průběhu května jsme zachytili i zvýšenou aktivitu botnetů a souvisejících útoků. Česká republika je častým cílem různých hacktivistických skupin, zejména z Ruska, které se snaží s pomocí výkonných botnetů narušovat chod organizací a způsobovat nedostupnost oblíbených webových stránek a služeb,“ dodává Miloslav Lujka.

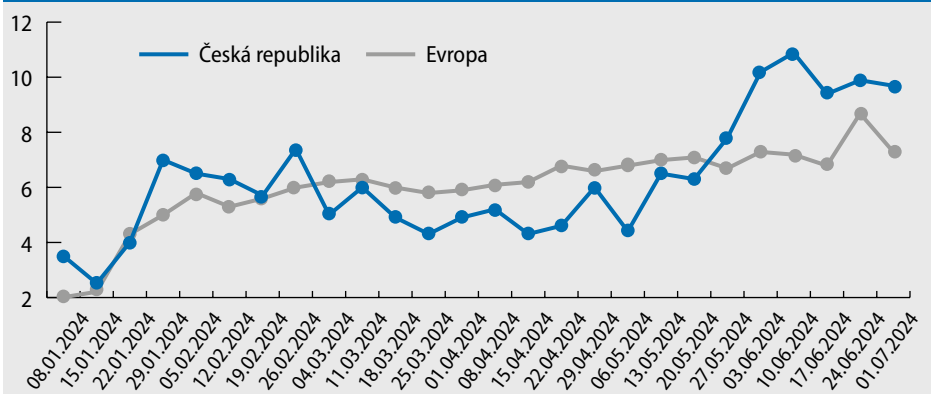
RANSOMWAROVÉ ÚTOKY (% zasažených organizací)



PRŮMĚRNÝ TÝDENNÍ POČET ÚTOKŮ NA JEDNU SPOLEČNOST



ÚTOKY BOTNETŮ (% zasažených organizací)



je připraven nový zákon o kybernetické bezpečnosti (ZKB), jehož cílem je posílit kybernetickou odolnost napříč sektory, zavést přísnější požadavky na hlášení incidentů a posílit pravomoci dozorových orgánů. Implementace NIS2 a nového zákona o kybernetické bezpečnosti představuje zásadní krok k harmonizaci českého právního rámce s evropskými standardy a k posílení kybernetické bezpečnosti v celém veřejném i soukromém sektoru. Tento právní rámec stanovuje povinnosti pro správce a provozovatele informačních systémů kritické infrastruktury a definuje pravomoci Národního úřadu pro kybernetickou a informační bezpečnost (NÚKIB) jako hlavního koordinačního orgánu.

Stav kybernetické bezpečnosti v ČR – silné stránky a přetrvávající výzvy

Přestože došlo v posledních letech k významnému pokroku v oblasti kybernetické bezpečnosti, stále přetrvávají značné výzvy. Mezi silné stránky patří existence centrálního koordinačního orgánu (NÚKIB), rostoucí investice do kybernetické bezpečnosti a implementace standardů a best practices. Slabými stránkami zůstávají nerovnoměrná úroveň zabezpečení mezi různými institucemi, nedostatek kvalifikovaných odborníků a zastaralá IT infrastruktura v některých oblastech.

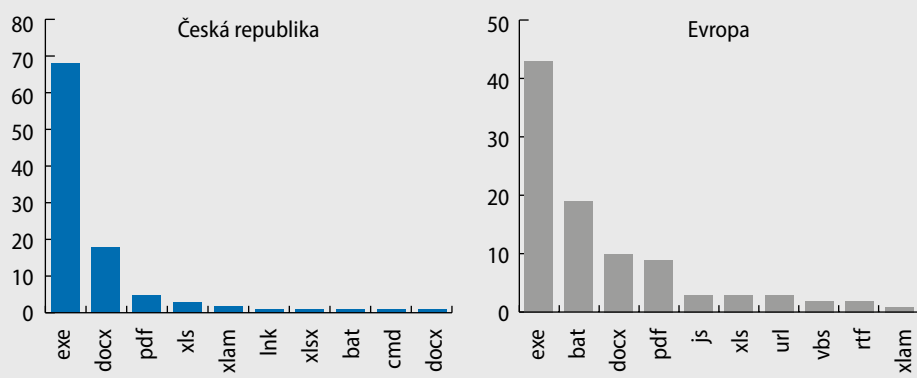
Hrozby a zranitelnosti – spektrum kybernetických rizik pro veřejný sektor

Široká škála kybernetických hrozeb ohrožuje funkčnost a bezpečnost státních institucí. K nejzávažnějším patří ransomware útoky, phishing, sociální inženýrství, DDoS útoky nebo bezpečnostní rizika pocházející od lidí uvnitř organizace, ať už jsou to zaměstnanci či dodavatelé. Zranitelnosti zahrnují nedostatečně zabezpečené zastaralé systémy, neaktualizovaný software, nedostatečné povědomí zaměstnanců o kybernetické bezpečnosti a nevhodné konfigurace síťových zařízení.

Komplexní přístup k posílení kybernetické odolnosti

Pro zvýšení odolnosti vůči kybernetickým hrozbám je nezbytné implementovat komplexní

NEJČASTĚJŠÍ TYPY ŠKODLIVÝCH SOUBROŮ V EMAILECH (v %)



strategii. Ta by měla zahrnovat pravidelné bezpečnostní audity a penetrační testy, implementaci principů Zero Trust Architecture, zavedení systémů pro detekci a prevenci průniků (IDS/IPS), nasazení technologie log managementu, pravidelné zálohování dat a testování obnovy, vytvoření a aktualizaci plánů kontinuity činnosti a obnovy po incidentu, implementaci multi-faktorové autentizace, šifrování dat a pravidelná bezpečnostní školení pro všechny zaměstnance.

Využití pokročilých technologií v boji proti kybernetickým hrozbám

Držet krok s technologickým vývojem je pro veřejné instituce klíčové. Zahrnuje to např. využití umělé inteligence a strojového učení pro detekci anomálií a hrozeb, blockchainu pro zajištění integrity dat, cloud computingu s důrazem na bezpečnost a compliance, automatizaci bezpečnostních procesů a zásady kryptografie.

Klíčová role vzdělávání a rozvoje expertízy v kybernetické bezpečnosti

Investice do lidského kapitálu představují další zásadní pilíř kybernetické bezpečnosti. Vytvoření specializovaných studijních programů na vysokých školách, kontinuální vzdělávání a certifikace pro profesionály v kybernetické bezpečnosti, pravidelná školení a awareness programy pro všechny

zaměstnance státní správy jsou pro budování robustní obrany proti kybernetickým hrozbám zcela zásadní.

Mezinárodní spolupráce: Sdílení zkušeností a koordinace na globální úrovni

Vzhledem k tomu, že kybernetické hrozby neznají hranice, je nezbytná mezinárodní spolupráce. Aktivní účast v rámci struktur EU, bilaterální a multilaterální dohody o sdílení informací o hrozbách, účast na mezinárodních kybernetických cvičeních a sdílení best practices s partnerskými zeměmi pomáhají posilovat globální kybernetickou bezpečnost.

Budoucí trendy a výzvy: Přípravenost na nové hrozby v digitálním světě

S ohledem na budoucnost musí být státní instituce připraveny na nové hrozby a trendy. Ty zahrnují především rostoucí význam IoT a souvisejících bezpečnostních rizik, hrozby spojené s umělou inteligencí a deepfakes, kybernetické útoky na kritickou infrastrukturu, regulace kryptoměn a souvisejících technologií a bezpečnostní aspekty 5G/6G sítí.

Kontinuální vývoj a adaptace jako klíč k bezpečnější digitální budoucnosti

Dynamický vývoj kybernetické bezpečnosti ve veřejném sektoru České republiky přináší jak pokrok, tak nové výzvy. Klíčem k úspěchu bude kontinuální investice do technologií, lidských zdrojů a mezinárodní spolupráce. Jen tak lze zajistit, že státní instituce budou schopny čelit současným i budoucím kybernetickým hrozbám a poskytovat bezpečné a spolehlivé služby občanům v digitální éře. Role veřejného sektoru v ochraně národních zájmů a osobních údajů občanů je nezastupitelná, a proto musí být lídrem v oblasti kybernetické bezpečnosti. S rostoucí digitalizací veřejných služeb bude význam kybernetické bezpečnosti nadále růst, což vyžaduje neustálou pozornost, inovace a adaptaci na měnící se hrozby. ■

VLADIMÍRA TESKOVÁ, Mariana Pohlavá a Petr Cícha

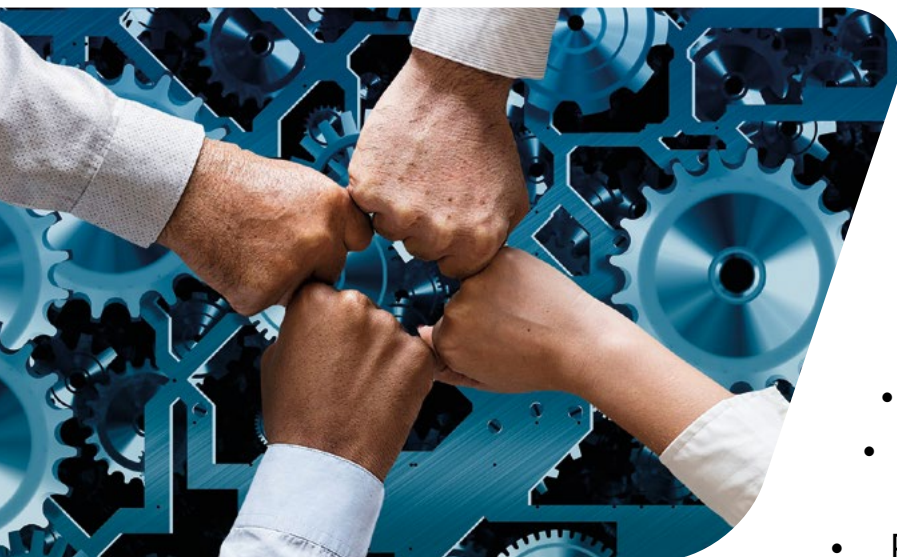


MAXIMA
POJIŠŤOVNA



Zabezpečte svůj podnik s naší komplexní pojistnou ochranou!

Naše pojišťovna nabízí širokou škálu podnikatelských a průmyslových pojištění na míru.



Klíčové služby

- Pojištění majetku
- Pojištění proti přerušení provozu
- Kybernetické pojištění
- Pojištění odpovědnosti, vč. odpovědnosti za výrobek
- Stavební a montážní pojištění
- Pojištění odpovědnosti managementu (D&O)
- Pojištění měst a obcí

Proč si vybrat právě nás?

- Individuální přístup
- Dlouholeté zkušenosti
- Spolehlivost a rychlost



Chraňte to, co jste tak pečlivě budovali.

Spojte se s námi a zjistěte, jak vám můžeme pomoci zajistit bezpečnou budoucnost vašeho podnikání, města či obce!

Vaše pojišťovna – Váš partner v podnikání a správě obcí!

Tel.: +420 273 190 400

www.maximapojistovna.cz



Vláda schválila Národní strategii umělé inteligence ČR 2030

Česko jako technologický lídr

Vláda schválila Národní strategii umělé inteligence ČR 2030 (NAIS) z dílny Ministerstva průmyslu a obchodu (MPO), která reflektuje nejnovější technologický vývoj, trendy a politické iniciativy v oblasti umělé inteligence (Artificial Intelligence, AI). Cílem této strategie, připravené ve spolupráci s veřejným i soukromým sektorem, je využít na maximum potenciál umělé inteligence ve prospěch české ekonomiky a společnosti.

Dokument určuje priority a cíle do roku 2030 a definuje opatření v sedmi vzájemně provázaných oblastech. „Umělá inteligence představuje obrovský potenciál pro naši ekonomiku a společnost a může výrazně zlepšit kvalitu našeho života. Abychom využili tento

potenciál na maximum ve prospěch České republiky, připravili jsme aktualizovanou Národní strategii umělé inteligence ČR 2030,“ říká ministr průmyslu a obchodu Jozef Síkela a dodává: „Naší vizí je, aby Česká republika byla nejen uživatelem, ale i tvůrcem pokročilých technologií umělé intelligen-

ce. Strategie nám pomůže dosáhnout tohoto cíle a zajistit, aby výhody AI byly využívány ve prospěch celé společnosti.“ Strategie vznikla nejen na základě dynamického rozvoje nových technologií, ale také s ohledem na nárůst mezinárodních iniciativ věnujících se



AI. Dokument zohledňuje potřeby všech aktérů napříč hodnotovým řetězcem AI – od vědeckých pracovníků po koncové uživatele.

„Aktualizovaná strategie AI reflektuje nejnovější technologické trendy a potřeby české společnosti. Zaměřuje se na klíčové oblasti využití AI, jako je posílení výzkumu, zlepšení vzdělávání, rozvoj digitálních dovedností, zajištění etických a bezpečnostních aspektů, podpora inovací v podnikání a zefektivnění veřejné správy a služeb,“ říká vrchní ředitel pro digitalizaci a inovace Petr Očko. Aktualizace strategie vychází z výstupů veřejné konzultace, expertních vstupů, analýz a úzké spolupráce se všemi relevantními institucemi a aktéry veřejné i soukromé sféry zastupující český AI ekosystém. Ke koordinaci práce na aktualizaci byla pod Výborem pro AI vytvořena pracovní skupina, jejíž součástí jsou rezorty, sociální a hospodářští partneři, akademické instituce i neziskové organizace. MPO se rovněž inspirovalo přístupem stejně smýšlejících států.

Strategie určuje priority a cíle do roku 2030 a definuje opatření v sedmi vzájemně provázaných oblastech

1) Výzkum, vývoj a inovace

Výzkum, vývoj a inovace v oblasti AI jsou klíčové pro technologický pokrok a konkurenceschopnost České republiky. Je proto potřeba posílit

výzkumnou infrastrukturu, podpořit špičkové vědce a mezinárodní spolupráci. Opatření zahrnují posílení výzkumných kapacit v AI, podporu grantů a financování, zapojení českých vědců do mezinárodních projektů a výměnu znalostí mezi akademickou a průmyslovou sférou. „Tato opatření urychlí vědecké objevy, zefektivní přenos výsledků do praxe, podpoří přenos know-how a výměnu informací v rámci mezinárodní spolupráce a posílí postavení Česka v globální vědecké komunitě,“ říká ministr Síkela.

2) Vzdělávání a odborná příprava

Rozvoj AI s sebou přináší mnoho změn, které vyžadují odpovídající vzdělávání budoucích odborníků. Potřebujeme proto transformovat vzdělávací proces s využitím AI nástrojů, zlepšit přípravu pedagogů, aktualizovat vzdělávací obsah a podporovat rozvoj talentů, včetně zvyšování povědomí o AI. Opatření zahrnují efektivní využívání AI ve výuce, školení pedagogů, rozšiřování studijních programů v oblasti AI a osvětové kampaně. Větší využití AI ve výuce přinese studentům praktické zkušenosti s technologiemi,lepší připravenost pedagogů, podpoří rozvoj talentů a zvýší povědomí veřejnosti o AI.

3) Dovednosti a dopady AI na trh práce

AI mění trh práce a vyžaduje nové dovednosti. Cílem je vytvořit flexibilní pracovní rámec, rozvíjet digitální dovednosti, předcházet digitálnímu vyloučení a zvyšovat informační gramotnost občanů. To zahrnuje kurzy na rozvoj digitálních dovedností, rekvalifikační a celoživotní vzdělávací programy, iniciativy na zvýšení informační gramotnosti a podporu začleňování znevýhodněných skupin do digitální ekonomiky. Výsledkem bude lepší přizpůsobení pracovní síly rozvoji AI, snížení rizika digitálního vyloučení, vyšší informovanost občanů o AI a zvýšení jejich zaměstnatelnosti.

4) Etické a právní aspekty

Etické a právní aspekty AI jsou zásadní pro budování důvěry veřejnosti a ochranu práv jednotlivců. Je nutné zajistit efektivní právní předpisy, vytvořit etické kodexy pro vývojáře a uživatele, zřídit dozorové orgány a podporovat etické využívání AI. Tato opatření přispějí k ochraně práv a bezpečnosti občanů, efektivnímu doзору nad legislativou, zvýšení důvěry v AI a zajištění zodpovědného používání této technologie.

5) Bezpečnostní aspekty

AI přináší s sebou různé etické a bezpečnostní otázky, které je třeba řešit pro zajištění její důvěryhodnosti a bezpečného používání. Zásadní je především ochrana dat před možným zneužitím. Cílem strategie je proto zajistit bezpečnost AI systémů a posílit odolnost vůči kybernetickým útokům. K tomu bude nezbytné, aby se Česká republika aktivně zapojila do vytváření mezinárodních bezpečnostních standardů, implemento-

vala AI nástroje pro kybernetickou bezpečnost, pravidelně monitorovala a předcházela hrozbám a úzce spolupracovala s renomovanými mezinárodními partnery. Tato opatření přinesou zvýšení důvěry veřejnosti v AI, ochranu před kybernetickými útoky a posílení ekonomické bezpečnosti.

6) Průmysl a podnikání

Umělá inteligence nabízí firmám obrovský potenciál pro zlepšení produktivity, snížení nákladů a zavedení inovací. Klíčové je proto podporovat programy, které pomáhají začínajícím firmám v oblasti AI růst a rozvíjet se, usnadnit zavádění AI v malých a středních podnicích a podporovat export AI technologií. Mezi konkrétní opatření patří podpora inkubátorů a akceleratorů pro AI startupy nebo vytvoření regulačního sandboxu pro testování AI inovací. Tato opatření povedou k rychlejší digitální transformaci firem, vzniku nových AI produktů a služeb, lepšímu pracovnímu prostředí pro podnikání s AI a posílení mezinárodní konkurenceschopnosti českých firem v oblasti AI.

7) Veřejná správa a veřejné služby

AI může zefektivnit a zjednodušit práci, od automatizace rutinních úkolů po asistenci při složitějším rozhodování. Její využití má proto smysl jak ve veřejné správě, tak i v oblasti veřejných služeb, kde může zlepšit kvalitu, dostupnost a efektivitu poskytovaných služeb. Cílem je zajistit kvalitní data, moderní digitální infrastrukturu a zároveň školení zaměstnanců a dodržování etických a bezpečnostních standardů. Opatření v rámci strategie zahrnují digitalizaci a automatizaci veřejných služeb, školení zaměstnanců veřejné správy, implementaci etických a bezpečnostních standardů a podporu sdílení dobré praxe. Tato opatření povedou k rychlejší a přesnější veřejné správě, spravedlivějšímu přístupu k veřejným službám, vyšší kvalitě těchto služeb a větší důvěře občanů díky transparentnímu a etickému využívání AI.

Miliardy v akčním plánu

NAIS, která poskytuje strategický rámec pro rozvoj a využívání důvěryhodné AI v České republice, uvede do praxe Akční plán. Tento plán bude obsahovat konkrétní iniciativy, jako jsou dotační programy, manuály pro podniky, rekvalifikační kurzy a zavádění nových AI řešení. Jeho aktuální podobu připravilo MPO zejména s gestory jednotlivých klíčových oblastí a předloží jej vládě v rámci Implementačních plánů Digitálního Česka. V tomto dokumentu bude rezort podporovat současnou nutnost rozvoje umělé inteligence jako strategické technologie například prostřednictvím programu TWIST. Akční plán bude obsahovat investice na projekty ve výši přibližně 19 miliard korun a zároveň bude každoročně aktualizován, aby reagoval na měnící se prostředí. ■

VOJTĚCH SRNKA, MPO



Práce za časů AI

Žijeme na prahu velkých změn. Alespoň se na tom shodují experti na umělou inteligenci napříč obory. Díky ní nás čeká bezprecedentní nárůst efektivity a produktivity. A někteří odborníci dokonce říkají, že zavedení umělé inteligence nás ovlivní víc než vynález parního stroje či ovládnutí elektriny.

Svět byznysu i trh práce se díky umělé inteligenci neboli AI (zkratka anglického „Artificial Intelligence“) během příštích dvou tří let radikálně změní. A nikdo přesně neví, co nás čeká. Už teď je ale jisté, že zavedení AI bude mít vliv jak na zvýšení produktivity a efektivity, tak i na trh práce. Ale zatímco vyšší produktivita přináší samé výhody, vliv zavedení AI na zaměstnanost a samotné zaměstnance bude mít své světlé i stinné stránky.

AI – přesná, rychlá, profesionální

O tom otevřeně hovořili i účastníci konference AI inspiration, pořádané 30. května v Praze Hospodářskou komorou ČR. Podle nich je největším přínosem AI pro byznys to, že za nás dokáže převzít věci, které jsou nudné, berou nám čas a jejich řešení člověkem nepřináší žádnou přidanou hodnotu – ani člověku, ani danému pracovnímu úkonu. V mnoha odvětvích se může stát, že AI, která s trochou nadsázky stojí jen „pár dolarů“,

bude schopna řešit skoro všechny záležitosti ve firmě.

Umělá inteligence dokáže už dnes vést účetnictví, dělat průzkumy trhu či fungovat jako zákaznická podpora. Čím dál častěji se s AI setkáváme v podobě tzv. chatbotů v call centrech. V praxi se totiž ukázalo, že dva zaměstnanci kooperující s chatbotem dokáží zvládnout práci, kterou předtím vykonávalo pět lidí. A dokonce lépe, protože na rozdíl od omylného a třeba unavené-



Vzniknou nová místa... opravdu?

AI dokáže nahradit ve firmách především rutinní práci, do níž člověk nevnáší žádnou hodnotu. Je tedy nezbytné, aby každá firma provedla zevrubnou analýzu, kde jí AI může pomoci. Zavádění umělé inteligence bude sice v byznysu nezbytností, ale mělo by se dít uváženě, aby nenapáchalo víc škody než užítka. A také by firmy neměly s vaničkou vylévat i dítě. Jsou totiž činnosti, při nichž AI člověka nahradit nedokáže, nebo ne zcela. Každá firma by si toho měla být vědoma a měla by umět své „lidské“ stránky zdůraznit a prodat. Přestože dnes panuje nadšení z AI, už teď ale odborníci předpovídají, že přijde doba, kdy bude AI standard a nároční klienti si naopak rádi připlatí za „lidskou práci“. Tedy třeba za to, že se jim v zákaznickém centru na telefonu bude místo chatbota věnovat opravdový člověk.

V každém případě podle současných předpovědí ovlivní nástup umělé inteligence asi 40 % dnes existujících pracovních pozic. Jenže možná to bude daleko víc, protože během několika let (zasvěcení mluví o roce 2029) se očekává nástup AGI (Artificial General Intelligence) – tedy komplexní umělé inteligence, která bude fungovat v podstatě jako lidský mozek. Zatímco dnes AI dokáže řešit pouze to, na co je naprogramována, AGI bude schopna zvládat prakticky všechno a učit se dokáže takřka bez omezení. Co přinese její zapojení do byznysu, to se dnes opravdu neodvážejí odhadovat nikdo. Takže těch 40 % zaměstnaneckých pozic, dotčených A(G)I je možná odhad příliš optimistický (pokud jste zaměstnanec). Možná umělá inteligence nejen ovlivní, ale dokonce nahradí mnohem vyšší procento pracovníků. Ona samozřejmě nějaká nová pracovní místa díky AI vzniknou, ale přiznejme si, že hlavním motivem jejího zavádění je úspora nákladů a jednou z jejích podstatných složek je snížení počtu zaměstnanců. Jen dnes ještě nikdo nedokáže (nebo se neodvážejí?) říci, o kolik přesně to bude. Lze ale odhadnout, že přinejmenším v některých oborech půjde spíše o desítky než o jednotky procent. Každopádně vždy na tom budou lépe ti zaměstnanci, kteří se s AI naučí pracovat a spolupracovat.

Šéf v kapse

Ale aby to nevyznělo tak negativně: přes všechna úskalí s ní spojená je AI obrovský vynález a obrovský dar pro firmy i podnikatele. A bez ní se to ve většině oborů do budoucna neobejde. V Číně, USA i v dalších mimoevropských zemích se AI využívá v byznysu čím dál víc. Evropa mírně zaostává, zato se snaží právními úpravami řešit dopady umělé inteligence na zaměstnance a na bezpečnost.

Jedním z trendů, které lze pozorovat už dnes, jsou takzvaní „asistenti“. To je umělá inteligence, obvykle umístěná v mobilu, méně často v jakémsi náramku či podobném zařízení. Asistent pomáhá zaměstnanci při práci. Manažerům dokáže naplánovat schůzky, udělat rešerše, připravit prezentaci, roze-

psat přidělené úkoly i navrhnout doplňující otázky na závěr online schůzky. Čím níže na firemním žebříčku, tím více se ale z tohoto „asistenta“ bude pro zaměstnance stávat „šéf“. Se všemi pro a proti. Podobně to je s centrální firemní AI, která už teď dokáže přesně monitorovat výkony zaměstnanců, a to nejen v kancelářích (klikání myši, úhozy do klávesnice), ale třeba i v logistických centrech. Díky přesné analýze pak dokáže AI optimalizovat výkon pracovníka a plánovat jeho rozvoj. A samozřejmě výkony zaměstnanců navzájem porovnávat. To je alespoň teorie. V praxi se setkáváme s tím, že umělá inteligence tu slouží spíše k hlídání lidí a může být zneužita k jejich šikaně. Možná že evropské úsilí o právní regulaci bude nakonec tentokrát k užítku. Alespoň pro zaměstnance.

A co na to firmy?

Výstupy konference AI inspiration dokreslují i výsledky průzkumu české pobočky nadnárodní společnosti Manpower, která působí v oblasti lidských zdrojů. Reprezentativnímu vzorku více než 500 tuzemských zaměstnavatelů položil Manpower několik otázek týkajících se právě zavádění umělé inteligence a očekávání s tím spojených. Nepřekvapí, že 49 % respondentů předpokládá, že zavedení AI bude mít pozitivní dopad. Co je ale zajímavé, 27 % si myslí, že dopad nebude mít žádný, a 22 % se dokonce obává, že dopad bude negativní. Na druhou stranu výsledky průzkumu ukazují, že řada firem má sice z AI strach, ale přesto jsou si vědomy její nezbytnosti pro další rozvoj byznysu. Takže umělou inteligenci sice zatím používá jen 17 % oslovených firem, ale 28 % ji právě zavádí a dalších 22 % to plánuje během následujících 12 měsíců. I přesto je podíl 33 % firem, které její zavádění odsunují na později nebo jej vůbec neřeší, zarážející.

Velmi zajímavá data přinesly i odpovědi na dotaz, co firmám nejvíc v implementaci AI brání. Nejvíce, ve 30 % případů, je na překážku odpor zaměstnanců, kteří nejsou přístupní novinkám a také se (dost možná právem) obávají o práci. Dalších 25 % respondentů odpovědělo, že největší komplikací je špatná schopnost zaměstnanců s AI pracovat. Menší firmy se také bojí vysokých finančních nákladů na zavedení AI (27 %). Nejvíce ale překvapilo, že v 17 % případů je největší překážkou implementace umělé inteligence samo vedení firmy! Takže odpor k novým řešením není zjevně jen záležitostí zaměstnanců. Přístup mnoha firem k AI je tedy v lepším případě zdrženlivý, v horším přímo negativní. Jenže bez ní to v budoucnu ve velkém byznysu a dost možná v žádném byznysu nepůjde. Vývoj se řítí nezadržitelně vpřed a odborníci velmi často hovoří o „rozjetém vlaku, který nám nesmí ujet“. Proto je osvěta mezi firmami nesmírně důležitá a proto byla i konference, pořádaná Hospodářskou komorou, významným krokem správným směrem. ■

JAKUB JUHL

ho člověka dokáže umělá inteligence odpovídat přesně a profesionálně. Že AI dokáže nahradit úředníky, asi nikoho nepřekvapí. Ale ona umí nahradit i profese, do kterých byste to neřekli. Třeba překladatele nebo vývojáře softwaru. A když na konferenci zaznělo, že by AI dokázala řešit i správní řízení a že by bylo zajímavé ji pustit na analýzu rozsudků, napadla člověka až kacířská myšlenka, že by jednou AI možná mohla nahradit i právníky. A nejde jen o přesnost: AI je také neuvěřitelně rychlá. Třeba průzkum trhu dokáže ze zadaných podkladů či prostě jen ze světové internetové sítě udělat doslova za pár minut. Články a prezentace vychrlí v řádu vteřin. Úspora času s AI je obrovská. Byť výstupy samozřejmě musíte kontrolovat. Jenže na kontrolu je potřeba řádově méně lidí a méně času, než bylo dosud na samotné vytváření kontrolovaných výsledků.

Podpora malých a středních podniků v oblasti umělé inteligence

Seznamte se s projektem EDIH ČVUT

Výzkumný ústav pro podnikání a inovace (VUPI), založený Hospodářskou komorou České republiky, se podílí na podpoře malých a středních podniků při zavádění umělé inteligence (AI) do jejich činností. Prostřednictvím projektu EDIH ČVUT, který je součástí evropské iniciativy Digitální Evropa, VUPI pomáhá firmám překonávat výzvy spojené s implementací AI.



tálních technologií, jako je AI, cloud computing, kyberbezpečnost, internet věcí a high-performance computing. VUPI se specializuje na podporu malých a středních podniků v oblasti AI.

Aktivity a služby VUPI

Umělá inteligence nabízí malým a středním podnikům široké spektrum možností pro zlepšení jejich provozní efektivity a konkurenceschopnosti. Podle služeb nabízených EDIH CTU mohou malé a střední podniky využít AI v různých oblastech, jako je výroba, maloobchod, finance a marketing. Například technologie počítačového vidění může být použita k automatizaci kontroly kvality a detekci závad na výrobních linkách, zatímco zpracování přirozeného jazyka umožňuje implementaci chatbotů pro zákaznický servis a personalizovaná doporučení v online nakupování. Strojové učení pak přináší možnosti prediktivní údržby a optimalizace výrobních procesů, což může vést ke snížení nákladů a zvýšení efektivity. EDIH CTU rovněž nabízí vzdělávací programy a konzultace, které pomáhají malým a středním podnikům v adaptaci a integraci těchto technologií do jejich obchodních modelů, čímž podporují inovace a růst podnikání. VUPI nabízí konzultace s firmami, informuje je o dostupných technologiích a propojuje je s týmy, které tyto technologie dodávají.

Umělá inteligence je jednou z nejvýznamnějších technologií současnosti, která nabízí široké možnosti pro zlepšení výkonu a konkurenceschopnosti firem. AI umožňuje automatizaci procesů, optimalizaci výroby, zlepšení kvality produktů a služeb, a dokonce i vytváření nových obchodních modelů. Nicméně její zavádění je spojeno s výzvami, jako je nedostatek kvalifikovaných odborníků, složitost implementace a potřeba zajištění etických a bezpečnostních standardů.

Role VUPI a projekt EDIH ČVUT

VUPI prostřednictvím projektu EDIH ČVUT poskytuje malým a středním podnikům podporu v oblasti AI. Projekt je realizován ve spolupráci s Českým institutem informatiky, robotiky a kybernetiky (CIIRC) ČVUT a s dalšími partnery.

VUPI

Jsmo připraveni pomoci firmám s analýzou jejich potřeb, výběrem vhodných technologií a se zprostředkováním kontaktů na dodavatele. Cílem je přispět k rozvoji a inovaci českého hospodářství s využitím umělé inteligence. Pokud vás zajímá, jak může AI pomoci vašemu podnikání, neváhejte se na nás obrátit. Veškeré informace jsou na <https://vupi.cz/edih-ctu/>

EDIH ČVUT je jedním z 32 evropských digitálních inovačních hubů, které pomáhají malým a středním podnikům a veřejnému sektoru v digitální transformaci a využívání pokročilých digi-

Vzdělávací a propagační akce

VUPI již pro firmy uspořádal řadu významných akcí zaměřených na inovace a umělou inteligenci a podílí se na nich. Mezi realizované události patří interaktivní AI Open Day v Praze (22. dubna 2024), workshop o využití AI ve veřejné správě ve Zlíně (5. června 2024), konference AIInspiration v Praze (30. května 2024). VUPI se také účastní Mezinárodního strojírenského veletrhu v Brně (9. října 2024) s akcí DIGINATION a spolupřináší konferenci o AI a ochraně klimatu v Praze (4. listopadu 2024). Tyto akce demonstrují zaměření VUPI na podporu inovací, digitalizace a využití umělé inteligence v různých sektorech. ■

VÍT ŠUMPELA, MARTIN FRÉLICH

Kde na okamžicích záleží.



Hledáte flexibilní prostory s nezapomenutelným panoramatickým výhledem na Prahu pro vaši firemní oslavu, setkání, konferenci, ples, slavnostní večeři, kulturní akci nebo prezentaci nového produktu? Kongresové centrum Praha poskytuje jedinečné prostory pro pořádání akcí ve více než 70 sálech, salóncích a zasedacích místnostech s variabilní kapacitou. Zажijte konferenci, která je nejen profesionálně obohacující, ale i v souladu s principy udržitelnosti.



**POLOHA
PŘÍMO NA METRU
C - VYŠEHRAD**




**PRONÁJEM
AUDIO-VIDEO
TECHNIKY**




**UBYTOVÁNÍ
V TĚSNÉ BLÍZKOSTI
KCP**



**PARKING A
DOBÍJECÍ HUB PRO
ELEKTROMOBILY**

 +420 261 172 222

 booking@praguecc.cz

 praguecc.cz

Káva Dallmayr

Vždy v dobré společnosti

Psal se rok 1700, poslední rok 17. století. Ve Francii seděl na trůně král Slunce Ludvík XIV., v Rusku car Petr Veliký a v Mnichově, hlavním městě tehdy samostatného Bavorska, založil Christian Reitter svůj obchod s lahůdkami.

Ale zatímco králové mizeli v propadlišti dějin, Reitterovo lahůdkářství existuje dodnes. Název se sice několikrát změnil, až se roku 1870 ustálil na současné značce Dallmayr, ale kvalita zůstává. To dobré zkrátka přetrvalo a naopak přibývalo něco nového: Káva!

NA STARÉ DOBRÉ ADRESE

Právě káva, která je součástí značky Dallmayr od roku 1933, je dnes hlavním produktem celého podniku. Pan Reitter by se asi divil, jak se jeho firma změnila a rozrostla. Dnes má v německy hovořících zemích na trhu s kávou velmi silné postavení. Zakladatele by jistě potěšilo, že i po více než 300 letech se jeho podnik nachází na stejné adrese: Dienerstrasse 14-15, Mnichov. A není tu jen sídlo společnosti, Dallmayr tu stále provozuje i prodejnu lahůdek. Tento takzvaný Stammhaus je největším lahůdkářským domem v Evropě a za rok obsluží neuvěřitelných tři a půl milionu zákazníků!



NA STOLE CÍSAŘŮ

Dallmayr, to ale není jen tradice, firma vždy dokázala držet krok s dobou. Už roku 1900 se mohla pyšnit hned šestnácti tituly dvorních dodavatelů a dovážela lahůdky na stůl bavorského krále, a dokonce i německého císaře. I v bouřlivé meziválečné době se Dallmayr dokázal zorientovat a rozšířit svou nabídku o nový produkt. V roce 1933 začal se zpracováním a prodejem kávy. To předurčilo budoucnost tradiční značky. Právě káva je dnes nejdůležitějším obchodním artiklem firmy.

KÁVA KDEKOLI A KDYKOLI

Jenže i kávová kultura se mění. Po II. světové válce odzvonilo éře tradičních kaváren. Heslem doby se

stala rychlost. Dallmayr správně zachytil trend kávových automatů, který přicházel z USA. V 60. letech si nově zřízená divize nápojových automatů dala za cíl zpřístupnit požitky dobré kávy lidem i na pracovištích, v čekárnách a vlastně komukoli a kdekoli. Jako jeden z pilotních projektů vybavil Dallmayr svými automaty pracoviště automobilky BMW. Dnes je Dallmayr v Evropě na druhém místě v počtu kávových automatů.

Do dlouhodobého záměru

společnosti Dallmayr, totiž zpřístupnit kvalitní kávu všem zákazníkům, zapadá i její zatím poslední příspěvek ke kultuře nápojového servisu, mobilní zařízení Cafédock. To umožňuje připravit dokonalou kávu opravdu kdekoli, ať už v kanceláři, či na rautu, trvale, nebo jen v případě potřeby. Cafédock se vyznačuje vysokou praktičností a moderním designem a u firmy Dallmayr si ho můžete objednat buď samostatně do vašich prostor, nebo s vyškolenou obsluhou formou cateringu.

AŽ Z DALEKÉ AFRIKY

Dnes má Dallmayr pod kontrolou celý řetězec zpracování kávy od počátku až po servis nápoje na váš stůl. To umožňuje nejen neustálou kontrolu

kvality, ale i důraz na udržitelnost a ekologický rozměr celého procesu. Vše začíná už nákupem kávy zejména u etiopských farmářů. Z Etiopie se kávové boby vozí do Německa, kde probíhá pražení a další zpracování. Ale nejde jen o kávu. S opravdovou německou důkladností v Dallmayr připravují i lahodné čaje, čokoládu a další lahůdky.

ÚSPĚŠNÝCH DVACET LET

Přesněji řečeno 23 let. Právě tak dlouho totiž Dallmayr působí v České republice. Na zdejší trh vstoupil v roce 2001 pod vedením Reného Siona, který stojí v čele české pobočky dodnes. Dallmayr se u nás zaměřuje především na poskytování komplexního řešení občerstvení pro malé i velké firmy, a také pro veřejné instituce.

Služeb společnosti často využívají pořadatelé rautů a dalších kulturně-spoločenských akcí. Mezi nejvýznamnější příležitosti, při nichž měl Dallmayr tu čest zajišťovat kávu a další catering, bezpochyby patří Reprezentační ples prezidenta ČR, oslavy 70. výročí konce II. světové války, vernisáž Karla Gotta nebo Miss ČR. Dallmayr zajišťuje také přípravu nápojů pro oficiální reprezentační a protokolární události a setkání pořádaná Kanceláří prezidenta České republiky. Zkrátka se šálkem kávy Dallmayr jste vždycky v té nejlepší společnosti! ■

JAKUB JUKL



SE SPARTOU ZA NEZAPOMENUTELNÝMI HOKEJOVÝMI ZÁŽITKY I BYZNYSEM

Podnikáte a milujete hokej? Pak zpozorněte! Náš klub s bohatou historií HC Sparta Praha právě teď nabízí zcela nové a unikátní možnosti spojený zážitku z hokeje spolu s budováním obchodních vztahů.

Vyberte si jeden ze dvou VIP balíčků a zahajte s námi novou sezonu s těmi nejvyššími sportovními a obchodními ambicemi. To vše v moderním prostředí nabitým skvělou atmosférou, kde nedávno proběhlo veleúspěšné mistrovství světa v ledním hokeji. Co nabízíme?

VIP SPARTA CLUB LOUNGE

Prožijte zápas z nejlepších míst přímo u středu ledové plochy! Vychutnejte si atmosféru a setkání s legendami klubu, trenéry i hráči. Nově nabízíme exkluzivní přístup do sektoru 101 nebo 122, catering v restauraci Lokomotivka a speciální program na každém zápase.

VIP SPARTA BUSINESS LOUNGE

Rozšířte svůj obchodní potenciál v prostředí, kde se setkává špička českého byznysu. Klubové patro O2 areny nabízí luxusní zážitek s all inclusive cateringem a specializovanými live cooking show. Ideální místo pro networking s dalšími partnery klubu.

PROČ SE STÁT NAŠÍM PARTNEREM?

Exkluzivní přístup k VIP prostorám s nejlepšími místy a unikátní atmosférou.

Networking s podnikateli a obchodními partnery v rámci elitní komunity HC Sparta Praha.

Prémiové služby a zážitky, které propojují sport s obchodními příležitostmi.

VIP SPARTA CLUB LOUNGE

Vlastní vstup, sezonní pronájem sedadla v sektoru 101 nebo 122, catering v restauraci Lokomotivka na všechna domácí utkání včetně play off ELH.

CENA (BEZ DPH) 60 000 Kč

VIP SPARTA BUSINESS LOUNGE

Vlastní vstup, pronájem sedadla na klubovém patře O2 areny, all inclusive catering na všechna domácí utkání včetně play off ELH.

CENA (BEZ DPH) 90 000 Kč / 95 000 Kč

Chcete se stát partnerem našeho klubu? Kontaktujte nás na vip@hcssparta.cz a rezervujte si své místo ve společnosti hokejových nadšenců a podnikatelů.

Připojte se k nám a buďte součástí jedinečné hokejové a obchodní komunity HC Sparta Praha!
hcssparta.cz



Služby s přidanou hodnotou

Pozor na výhodné nabídky

Současnost je charakteristická dynamickým vývojem obchodu a služeb. Jedním ze základních znaků doby je přitom neexistence hranic – je jedno, odkud která společnost podniká, díky online nástrojům a doslova neomezeným komunikačním možnostem může nabízet své služby doslova po celém světě. Což má své výhody. A ovšem, i svá úskalí.

Za největší problém všech služeb, poskytovaných prostřednictvím platform, lze považovat řešení nečekaných situací či nesplněných slibů. Ty totiž předcházejí uzavření jakéhokoliv obchodu. Pokud jsou naplněny, nic se neděje. V opačném případě nastávají problémy – na informační linku se často ani nedovoláte, když se dovoláte, tak se nic nedozvíte nebo jste odkázáni jinam, a můžete absolvovat nekonečný řetězec nic neřešících hovorů. Typické kulisy pro tyto situace jsou dovolená a cizí země. Přičemž platí, že jeden takový detail může vaši dovolenou snů zcela zničit a vám zbydou jen oči pro pláč. Obrana je jediná: dát si pozor na výhodné nabídky a hledat služby s přidanou hodnotou.

Plavba po kanálech jako trend

Velké oblíbené se v současné zážitkové době těší plavby lodí po kanálech – láká na ně Francie, Německo, Velká Británie, Skotsko, a především Nizozemsko. Svě o tom ví Daniël Hagen, Nizozemec a Čech v jednom. Plavbu nizozemskými kanály do Česka před osmadvaceti lety vlastně přinesl a dlouhodobě ji propaguje. „Za sezonu vypravíme na pět set lodí, mám dlouhodobé vztahy s těmi nejzajímavějšími nizozemskými loděnicemi všech kategorií, u nichž zastupuji české a slovenské klienty,“ říká Daniël a popisuje, jak se jeho byznys změnil. Rostoucí oblíbenost plavby po vnitrozemských kanálech přilákala velké hráče, kteří se do té doby soustředili spíše na mořské plavby. Jejich výhodou je bezmezně široká nabídka možností, protože základem jejich služby je agregace. Cílem je ukousnout si agresivně a rychle z trhu co největší koláč, nástrojem jsou dumpingové ceny.

Není loď jako loď

A průvodním jevem je nulová znalost oboru a kompetence. Což je skvělá živná půda pro pozdější problémy. „Když něco děláte třicet let srdcem, pak je vám z takového přístupu smutno. Protože pro tyhle platformy je důležité, abyste si u nich loď rezervovali a zaplatili. Pramáno ale už se starají o to, abyste na cestu byli dokonale připraveni, o vaši pohodu na cestách. Nemluvě o tom, že vám ani nevyšvětlí, která loď je pro vás vhodná a která ne. Protože pro partu šesti dospělých je určitě vhodná jiná loď než pro třígenerační rodinu. Prostě jste odkázáni sami na sebe. A přece jen, taková plavba na lodi po kanálech má svá specifika, na každé cestě vás potká řada



Foto: archiv Dutch Masters



nečekaných událostí, musíte se vyrovnat se spoustou situací, s nimiž se v běžném životě nepotkáte.“

Zkušenosti, rady, informace

Mají-li být prázdniny na lodi skutečným zážitkem, je potřeba myslet na to ještě před cestou. Prvotní je výběr lodi a lokality. Už tady jsou zkušenosti někoho, kdo ví, co nabízí, naprosto nepostradatelné. Navazující je pak příprava na cestu – nezahrnuje jen zaučení na lodi, ale i dokonalá příprava itineráře. „Řekněte mi, co a s kým chcete zažít, a já vám nabídnu adekvátní možnosti – trasu, loděnici, loď. Ze své vlastní zkušenosti říkám, že se nevyplatí číst anonymní zkušenosti. Který ostrov je v Nizozemsku ten nejlepší? Každý má svůj pohled a všechny jsou správné. Záleží na tom, kdo hodnotí. Jiný je vhodný

pro rodinu s dětmi, jiný je vhodný pro toho, kdo hledá živý ruch,“ říká Daniël. A hned navazuje tím, co se nejvíce podceňuje: „Tohle prvotní rozhodnutí je zásadní, ale neméně důležitá je příprava na cestu. My máme celý detailně zpracovaný manuál, na sto stránkách najdete kompletní návod, jak bezpečně a v klidu strávit dovolenou na lodi, návrhy tras plavby se všemi důležitými informacemi a s doporučeními, která nikde jinde nenajdete. Máme dokonce i několik stránek o místní gastronomii. Takový manuál nemají ani nizozemské loděnice, dokonce ho od nás chtěly některé koupit. Ale to je náš poklad, zkušenost a odbornost, která nás odlišuje od okolního světa. Třicet let píšou články, natáčím filmy a videa. To jsou zkušenosti, které nabízím. A k tomu všemu přidáváme i podporu po dobu cesty. Což není jen pojistka, denně řeším s našimi posádkami situace, kdy potřebují třeba jen radu. Ale někdy jde i o závažnější věci.“

Služby s přidanou hodnotou jsou prostě sázkou na jistotu. Ne vždy se vyplatí ty na první pohled výhodné nabídky se skvělým marketingem. Zvláště, když podle zkušeností Daniëla Hageny roste podíl těch, kteří chtějí zkusit dovolenou na lodi, ale vlastně tak úplně nevědí, co mají chtít, a nemají potřebné zkušenosti. Ano, každý den nekupujeme dovolenou na lodi. Ale nemylně se, služby s přidanou hodnotou se netýkají jen jí. ■

PETR KARBAN

alsico[®]
our performance protects yours

Ochranné pracovní oděvy pro všechny profese

NÁVRH | VÝVOJ | VÝROBA | CERTIFIKACE



www.alsico.com/cz/

ECLIPSE CROSS PHEV 4x4

LIMITOVANÁ EDICE BLACK EDITION



8 LET

**ZÁRUKA
PHEV**
160 000 km
NA BATERIOVÝM POHONU

- Špičkový pohon
4x4 S-AWC
- Motor
2,4 MIVEC
- Nabíjení doma
i rychlonabíjení
- Výkon
188 k

Nyní s bonusem

198 000 Kč